

998

MIKKELIN KAUPUNKI
 Asumisen ja toimintaympäristön palvelualue / Kaupunkikehitys
 Maankäyttö ja kaupunkirakenne
 PL 33, 50101 Mikkeli
 Ville Nykänen
 puh. 0401294114
 e-mail: vile.nykanen@mikkeli.fi



RAVIRADAN ASEMAKAAVA JA ASEMAKAAVANMUUTOS ASEMAKAAVAN SELOSTUS / ehdotus

VIREILLE TULOSTA ILMOITETTU	16.12.2020
KAUPUNKIKEHITYSLAUTAKUNTA HYVÄKSYNYT	17.11.2025 §120
KAUPUNGINHALLITUS HYVÄKSYNYT ALUSTAVASTI	1.12.2025 §398
NÄHTÄVILLÄ	10.12. 2025-12.1.2026
KAUPUNGINHALLITUS HYVÄKSYNYT	
KAUPUNGINVALTUUSTO HYVÄKSYNYT	
LAINVOIMAINEN	



Tiivistelmä:

Tausta:

Raviradan alueen asemakaava on pääosin vanhentunut, eikä se kaikilta osin vastaa alueen nykyistä käyttöä tai alueella toimivien tahojen kehittämistarpeita. Alueelle on sijoittunut vuosien aikana monipuolisesti liikunta-, urheilu- ja hevosurheilutoimintoja sekä niitä palvelevia rakennuksia, rakenteita, pysäköintiä ja ulkoilureittejä. Voimassa oleva asemakaava ei kaikilta osin ohjaa alueen nykyisiä toimintoja riittävän ajantasaisesti.

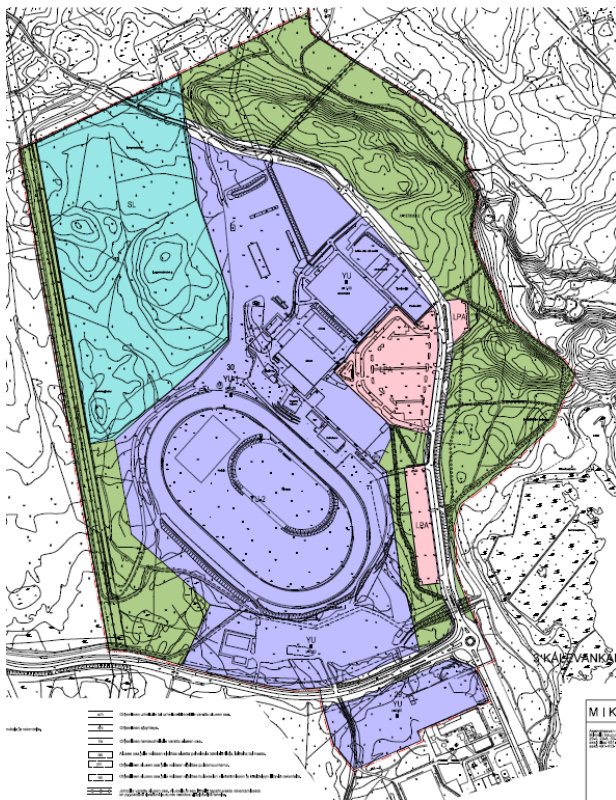
Tavoite:

Kaavatyön tavoitteena oli ajantasaistaa Raviradan ja sitä ympäröivän liikunta- ja urheilupalvelujen alueen asemakaava vastaamaan alueen nykyisiä toimintoja ja tulevia kehittämistarpeita. Kaavalla turvataan alueen toimintaedellytyksiä, selkeytetään rakentamisen sijoittumista, huomioidaan hevosurheilun, liikunnan ja virkistysalueiden tarpeet sekä sovitetaan yhteen alueen luonto-, pohjavesi-, hulevesi-, suojelu- ja voimajohtoalueisiin liittyvät reunaehdot.

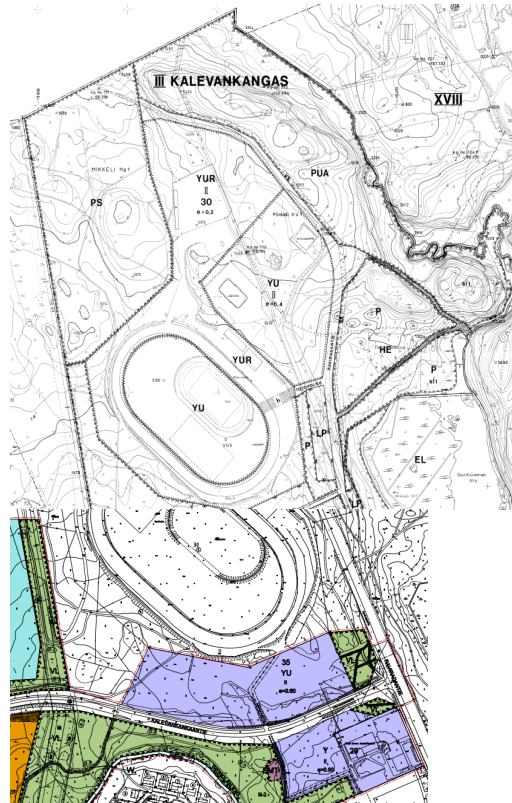
Kaavaratkaisu:

Kaavaratkaisussa alueiden kaavamerkinnot on tarkistettu ja ajantasaistettu. Kaavassa osoitetaan urheilutoimintaa ja hevosurheilutoimintaa palvelevia korttelialueita, autopaikkojen korttelialueita, lähivirkistysalueita, luonnonsuojelun alueita sekä katu- ja teknisen huollon alueita. Korttelialueiden rajoja, rakennusoikeuksia, kerroslukuja ja rakennusaloja on tarkistettu vastaamaan alueen nykyisiä toimintoja ja suunniteltuja kehittämistarpeita.

Kaava mahdollistaa raviradan, urheilupalvelujen, ulkoilureittien ja ensilumenladun kehittämisen sekä alueen nykyisten toimintojen jatkumisen. Kaavassa huomioidaan myös alueen luonto- ja virkistysarvot, pohjavesialue, hulevesien hallinta, luonnonsuojelun alueet sekä voimajohtoalueen ja teknisen huollon edellyttämät reunaehdot.



Ote asemakaavaehdotuksesta



Otteet vuosien 1981 ja 2014 asemakaavoista

PERUS- JA TUNNISTETIEDOT	4
1.1 Tunnistetiedot.....	4
1.2 Kaava-alueen sijainti.....	4
1.3 Kaavan nimi ja tarkoitus	4
1.4 Luettelo selostuksen liiteasiakirjoista	4
1.5 Luettelo muista kaavaa koskevista asiakirjoista, taustaselvityksistä ja lähdemateriaalista .	5
TIIVISTELMÄ	5
2.1 Kaavaprosessin vaiheet.....	5
2.2 Asemakaava	5
2.3 Asemakaavan toteuttaminen	6
LÄHTÖKOHDAT	6
3.1 Selvitys suunnittelun oloista	6
3.1.1 Alueen yleiskuvaus	6
3.1.2 Ympäristön tila, luonnonympäristö.....	7
3.1.3 Rakennettu ympäristö	10
3.1.4 Maanomistus	17
3.2 Suunnittelutilanne	17
3.2.1 Kaava-alueita koskevat suunnitelmat, päätökset ja selvitykset	17
ASEMAKAAVAN SUUNNITTELUN VAIHEET	17
4.1 Asemakaavan suunnittelun tarve	17
4.2 Suunnittelun käynnistäminen ja sitä koskevat päätökset	18
4.3 Osallistuminen ja yhteistyö.....	18
4.3.1 Osalliset.....	18
4.3.2 Vireilletulo	18
4.3.3 Osallistumien ja vuorovaikutusmenettelyt.....	18
4.3.4 Viranomaisyhteistyö	18
4.4 Asemakaavan tavoitteet	19
4.4.1 Lähtökohta-aineiston antamat tavoitteet	19
4.4.2 Prosessin aikana syntyneet tavoitteet, tavoitteiden tarkentuminen.....	20
4.5 Asemakaavaratkaisun vaihtoehdot ja niiden vaikutukset	21
4.5.1 Alustavien vaihtoehtojen kuvaus ja karsinta.....	21
4.5.2 Valittujen vaihtoehtojen vaikutusten selvittäminen, arviointi ja vertailu	22
4.5.3 Yhteenvedo vaihtoehtojen vertailusta.....	22
4.5.4 Asemakaavan ratkaisun valinta ja perusteet	22
ASEMAKAAVAN KUVAUS.....	22
5.1 Kaavan rakenne.....	22
5.1.1 Mitoitus	23
5.1.2 Palvelut.....	24
5.2 Ympäristön laatua koskevien tavoitteiden toteutuminen ja jatkosuunnitteluohjeet.....	24
5.3 Aluevaraukset.....	24
5.3.1 Korttelialueet.....	24
5.3.2 Muuta alueet.....	25
5.3.3 Yleismääräykset.....	25
5.4 Kaavan vaikutukset	26
5.4.1 Vaikutukset rakennettuun ympäristöön	26
5.4.2 Vaikutukset luontoon ja luonnonympäristöön	28

5.4.3	Muut vaikutukset.....	29
5.5	Ympäristön häiriötekijät	30
5.6	Kaavamerkinnot- ja määräykset.....	30
5.7	Nimistö.....	30
ASEMAKAAVAN TOTEUTUS.....		30
6.1	Toteutusta ohjaavat ja havainnollistavat suunnitelmat	30
6.2	Toteuttaminen ja ajoitus.....	30
6.3	Toteutuksen seuranta.....	30

PERUS- JA TUNNISTETIEDOT

1.1 Tunnistetiedot

Asemakaavan muutos koskee Mikkelin 3. kaupunginosan Kalevankankaan kiinteistöjä 29-4, 29-6, 30-1, 30-2, 30-5, 30-6, 30-7 sekä tilaa 491-413-1-12 (osa) 491-413-1-2 (osa) sekä 491-413-1-6 (osa).

Kaavan työnimi: "Raviradan asemakaava"

Kaavan tunnus: 0998

Kaavan DNRO: MliDno-2020-2544

Kaavan laatija: Ville Nykänen, kaavoittaja

Kaavaselostus koskee 8.5.2026 päivättyä karttaa asemakaavasta ja asemakaavanmuutoksesta.

1.2 Kaava-alueen sijainti

Suunnittelualue sijaitsee Mikkelin Kalevankankaalla n. 2 kilometriä keskustasta luoteeseen se rajautuu Mikkelin ravirataa ympäröiviin alueisiin. Alue rajautuu idästä Hanhikankaan viheralueisiin ja lännestä voimajohtoon.

1.3 Kaavan nimi ja tarkoitus

Kaavan työnimenä on "Raviradan asemakaava".

Kaavan tarkoituksena on ajantasaistaa Mikkelin raviradan ja sitä ympäröivän liikunta- ja urheilupalvelujen alueen asemakaava vastaamaan alueen nykyistä käyttöä ja tulevia kehittämistarpeita. Kaavalla mahdollistetaan raviradan, urheilupalvelujen, virkistysreittien ja niitä palvelevien toimintojen kehittäminen sekä selkeytetään alueen maankäyttöä, rakennusoikeuksia ja aluevarauksia.

Kaavaratkaisussa sovitetaan yhteen alueen liikunta-, urheilu- ja hevosurheilutoimintojen tarpeet sekä luonto-, virkistys-, pohjavesi-, hulevesi- ja teknisen huollon reunaehdot.

1.4 Luettelo selostuksen liiteasiakirjoista

1. Osallistumis- ja arviointisuunnitelma
2. Ote ajantasa-ase- asemakaavasta
3. Kaavakartta
4. Tilastolomake
5. Luontoselvitys, Faunatica 2022

6. Raviradan alueen liito-oravaselvitys, FCG 2023
7. Kartta ensilumenladun esitetystä reitistä (kkltk 3.5.2022 §65)
8. Lausunnot ja mielipiteet osallistumis- ja arviointisuunnitelmasta, sekä niiden vastineet
9. Lausunnot ja mielipiteet kaavaluonnoksesta, sekä niiden vastineet
10. Lausunnot ja muistutukset asemakaavaehdotuksesta, sekä niiden vastineet

1.5 Luettelo muista kaavaa koskevista asiakirjoista, taustaselvityksistä ja lähdemateriaalista

- Kantakaupungin osayleiskaavan 2040 selvitysaineisto
- Hanhilammen luonnonsuojelualueen hoito- ja käyttösuunnitelma
- Hanhikankaan pohjavesialueen suojelusuunnitelma 2021
- Kalevankangas nyt ja tulevaisuudessa, 2020 kysely
- Mikkelin pohjoinen kehäväylä selvitysraportti, 2018
- Liito-orava- ja kangasvuokkoselvitys, Enviro 2018
- Ensilumenlatu siirtoselvitys, 2022

TIIVISTELMÄ

2.1 Kaavaprosessin vaiheet

Raviradan asemakaava ja asemakaavan muutos tuli vireille 16.12.2020. Osallistumis- ja arviointisuunnitelmasta saatiin viisi lausuntoa. OAS-vaiheen palautteen perusteella kaavan osallisia ja suunnittelun lähtökohtia täydennettiin muun muassa luontoarvojen, Natura-alueen, selvitystarpeiden ja Fingrid Oyj:n osallisuuden osalta.

Kaavaluonnos oli nähtävillä 22.2.–27.3.2023. Luonnoksesta saatiin kymmenen lausuntoa. Luonnosvaiheen palautteen perusteella kaavaratkaisua tarkennettiin muun muassa luonnonsuojelualueiden, pohjavesialueen, hulevesien hallinnan, ulkoilu- ja hevosurheilureittien sekä voimajohtoalueen merkintöjen osalta. Kaavatyön aikana laadittiin myös liito-oravaselvitys.

Kaavaehdotus oli nähtävillä 10.12.2025–12.1.2026. Ehdotuksesta saatiin yhdeksän lausuntoa. Lausuntojen perusteella kaava-aineistoa täydennettiin ja kaavakarttaan tehtiin vähäisiä täsmentäviä muutoksia. Muutokset koskivat muun muassa rakennusalojen lisäämistä, YU-2-merkinnän täsmentämistä, yleismääräysten tarkistamista, pelastuslaitoksen toimintaedellytysten huomioimista sekä voimajohtoalueen merkintöjen ja määräysten selkeyttämistä.

Kaavaehdotukseen tehdyt muutokset ovat luonteeltaan täsmentäviä eivätkä muuta kaavan keskeistä ratkaisua, aluevarauksia tai mitoituksen pääperiaatteita. Kaavaa ei ole tarpeen asettaa uudelleen nähtäville.

2.2 Asemakaava

Asemakaavan keskeisenä sisältönä on ajantasaistaa Mikkelin raviradan ja sitä ympäröivän liikunta- ja urheilupalvelujen alueen maankäyttöä. Kaavalla ohjataan alueen nykyisiä ja tulevia toimintoja siten, että ravirata, jäähalli, jalkapallohalli, Saimaa Stadiumi, ulkoilureitit sekä alueen metsä- ja virkistysalueet muodostavat toimivan kokonaisuuden.

Kaavassa huomioidaan alueen nykyiset liikunta-, urheilu- ja hevosurheilutoiminnot sekä niiden kehittämistarpeet. Samalla tavoitteena on säilyttää alueen luonto- ja virkistysarvot, turvata ulkoilureittien jatkuvuus sekä sovittaa alueen kehittäminen yhteen luonnonsuojelun, pohjavesialueen, hulevesien hallinnan ja teknisen huollon reunaehtojen kanssa.

Kaavaratkaisu tukee Kalevankankaan alueen kehittymistä monipuolisena liikunnan, urheilun, hevosurheilun ja virkistysalueena. Kaava ei muuta alueen pääasiallista luonnetta, vaan selkeyttää ja ajantasaistaa jo rakentuneen ja vakiintuneessa käytössä olevan aluekokonaisuuden maankäyttöä.

2.3 Asemakaavan toteuttaminen

Asemakaavan toteuttaminen tapahtuu vaiheittain alueen toimijoiden tarpeiden ja tarkemman suunnittelun perusteella. Kaava mahdollistaa nykyisten liikunta-, urheilu- ja hevosurheilutoimintojen jatkumisen sekä niiden kehittämisen olemassa olevan aluekokonaisuuden puitteissa.

Toteutuksessa tulee huomioida alueen nykyiset rakennukset, reitit, pysäköintialueet, tekninen huolto sekä virkistys- ja luontoarvot. Tarkemmassa suunnittelussa kiinnitetään huomiota erityisesti toimiviin ajoreitteihin, pelastusteihin, sammutusveden saatavuuteen, hulevesien hallintaan sekä alueen ulkoilu- ja hevosurheiluyhteyksien säilymiseen.

Kaavan toteuttaminen voi käynnistyä asemakaavan saatua lainvoiman. Toteutusta ohjaavat asemakaavan lisäksi kaupungin rakennusjärjestys, tarkempi rakennus- ja infrasuunnittelu sekä tarvittavat viranomaislausunnot ja -luvut.

LÄHTÖKOHDAT

3.1 Selvitys suunnittelun oloista

3.1.1 Alueen yleiskuvaus

Suunnittelualue sijaitsee Mikkelin Kalevankankaalla noin kahden kilometrin etäisyydellä kaupungin keskustasta. Alue muodostuu 1960-luvulla rakennetun raviradan ympärille kehittyneestä liikunta-, urheilu-, hevosurheilu- ja virkistystoimintojen kokonaisuudesta.

Raviradan ympäristöön on sijoittunut monipuolisesti liikunta- ja urheilupalveluja, kuten jäähalli, jalkapallohalli ja Saimaa Stadiumi. Alueella on lisäksi raviradan toimintaan liittyviä rakennuksia ja rakenteita, pysäköintialueita, huoltoyhteyksiä sekä ulkoilu- ja hevosurheilu- ja virkistysalueita. Suunnittelualueeseen sisältyy myös ravirataa ympäröiviä metsä- ja virkistysalueita.

Alue rajautuu etelässä Kalevankankaantiehen ja sen läheisiin liikunta- ja virkistysalueisiin, lännessä voimajohtoalueen ja luonnonsuojelualueen suuntaan sekä idässä ja pohjoisessa Kalevankankaan metsä- ja viheralueisiin. Rajauksessa on pyritty huomioimaan alueen nykyinen maankäyttö, kiinteistörajat sekä raviradan ja sitä ympäröivien toimintojen muodostama kokonaisuus.

Kalevankankaan alue on kaupunkilaisille tärkeä liikunta- ja virkistysympäristö. Suunnittelualue liittyy osaksi laajempaa Kalevankankaan ulkoilu- ja virkistysverkostoa.



KUVA 1 Suunnittelualue pohjoisesta kuvattuna

3.1.2 Ympäristön tila, luonnonympäristö

Suunnittelualue sijoittuu Kalevankankaan metsäiseen liikunta- ja virkistysympäristöön, jossa rakennettu urheiluympäristö, raviradan toiminnot, ulkoilureitit ja metsäalueet limittyvät toisiinsa. Luonnonympäristön lähtökohtia tarkastellaan alla maiseman, luonnonolojen, luonnon monimuotoisuuden, pienilmaston, vesitalouden, maa- ja metsätalouden sekä luonnonsuojelun näkökulmista.

Maisemarakenne, maisemakuva

Suunnittelualue sijoittuu Kalevankankaan metsäiseen ja väljästi rakentuneeseen ympäristöön, jossa raviradan avoin alue, suuret liikunta- ja urheilurakennukset, pysäköintialueet, kenttäalueet ja metsäiset vyöhykkeet muodostavat vaihtelevan maisemakokonaisuuden. Alueen maisemarakenne on suuripiirteinen ja toiminnallinen: ravirata ja siihen liittyvät avoimet alueet muodostavat maisemassa selkeän avoimen keskuksen, jonka ympärille urheilurakennukset, huoltoalueet, kulkuyhteydet ja pysäköintialueet sijoittuvat. Metsäalueet rajaavat rakennettuja toimintoja ja liittyvät alueen osaksi Kalevankankaan laajempaa metsäistä virkistysympäristöä.

Maisemakuvaa hallitsevat suuret hallimaiset rakennukset, raviradan katsomorakennukset, avoimet kenttä- ja pysäköintialueet sekä niitä ympäröivä mänty- ja sekametsävaltainen ympäristö. Rakennettujen toimintojen mittakaava on paikoin suuri, mutta metsäiset reunavyöhykkeet pehmentävät rakennusten ja avointen alueiden liittymistä ympäröivään maisemaan. Alueen sisäiset näkymät vaihtelevat avoimista raviradan, kenttien ja pysäköintialueiden näkymistä suljetumpiin metsäisiin osuuksiin. Kokonaisuutena maisemakuva on Kalevankankaalle tyypillinen yhdistelmä rakennettua liikunta- ja tapahtumaympäristöä sekä metsäistä taajama- ja virkistysmaisemaa.

Luonnonolot

Suunnittelualan luonnonolot ovat pääosin metsävaltaisia, mutta alue on samalla vahvasti ihmistoiminnan muovaamaa liikunta-, urheilu- ja virkistysympäristöä. Rakennetut liikuntapaikat, raviradan toiminnot, pysäköintialueet, kulkuyhteydet ja metsäiset alueet sijoittuvat alueella rinnakkain. Tämän vuoksi luonnonympäristö ei ole yhtenäistä luonnontilaista aluetta, vaan muodostuu rakennettujen toimintojen väliin ja ympärille jäävistä taajamametsistä, reuna-alueista ja virkistyskäytössä olevista metsävyöhykkeistä.

Alueen metsäiset osat ovat Kalevankankaalle tyypillistä taajamametsää. Puusto koostuu pääosin männyistä, kuusista ja koivuista. Metsäalueiden rakenne vaihtelee eri puolilla suunnittelualuetta: paikoin metsät ovat varttuneempia ja sulkeutuneempia, paikoin taas avoimempia, kuluneempia tai virkistyskäytön muokkaamia. Reittien, polkujen, huoltoyhteyksien ja urheilutoimintojen läheisyys näkyy osassa metsäalueita kulumisena ja avoimuutena.

Raviradan ja suurten urheilurakennusten ympäristössä luonnonolot ovat selvästi rakennetun ympäristön muovaamia. Avoimet kenttäalueet, pysäköintialueet, huoltoalueet, kavioura ja muut toiminnalliset alueet muodostavat vastapainon alueen metsäisille osille. Rakennettujen ja metsäisten alueiden vaihtelu on alueelle luonteenomaista ja muodostaa nykyisen ympäristön perusrakenteen.

Metsäalueilla on merkitystä alueen virkistyskäytölle ja maisemalliselle ilmeelle. Ne rajaavat laajoja avoimia alueita, muodostavat näkösuojaa ja kytkevät suunnittelualan osaksi Kalevankankaan laajempaa ulkoilu- ja virkistysympäristöä. Alueella kulkevat ulkoilu-, hiihto-, maastopyöräily- ja hevosurheilukäyttöön liittyvät reitit tukeutuvat osin näihin metsäisiin osuuksiin.

Suunnittelualan luonnonoloihin vaikuttavat myös sen sijainti pohjavesialueen tuntumassa sekä läheisyys luonnonsuojelualueisiin. Kaava-alueen luoteisosassa sijaitsee Raviradan säästömetsän luonnonsuojelualue, ja kaava-alueen itäpuolella sijaitsevat Hanhilammen suunnan luonnonsuojelu- ja pienvesiympäristöt. Nämä alueet muodostavat suunnittelualan luonnonympäristön kannalta merkittäviä lähtökohtia, vaikka suunnittelualan keskeiset osat ovatkin pääosin rakennettua tai virkistyskäytön muovaamaa ympäristöä.

Kokonaisuutena suunnittelualan luonnonolot muodostuvat rakennetun liikunta- ja urheiluympäristön, raviradan toimintojen, metsäisten taajamaympäristöjen ja virkistyskäytössä olevien reittien yhdistelmästä. Alueen luonnonympäristön luonne on kaupunkirakenteeseen kytkeytyvä, metsäinen ja virkistyskäytön muovaama.

Luonnon monimuotoisuus

Kaavatyön aikana alueelle laadittiin luontoselvitys vuonna 2022. Luontoselvityksen perusteella alueen luonnonympäristö on pääosin metsävaltaista ja virkistyskäyttöön soveltuvaa ympäristöä. Selvityksessä ei havaittu sellaisia uhanalaisia lajeja tai erityisiä suojeltavia luontotyyppisiä, jotka estäisivät kaavan mukaisen maankäytön. Luontoselvitys on selostuksen liitteenä (LIITE 5).

Luontoselvityksen perusteella alueella tunnistettiin liito-oravalle soveltuvia metsäalueita, minkä vuoksi alueelle laadittiin erillinen liito-oravaselvitys keväällä 2023. Selvitysalueen metsiköistä ei löytynyt liito-oravan jätöksiä, pesäpaikkoja tai muita merkkejä lajista. Alueelta on aiempia havaintoja liito-oravasta, mutta tuoreita merkkejä ei havaittu selvityksen aikana. Selvityksen perusteella alueella ei todettu sellaisia liito-oravan ydinalueita tai elinympäristöjä, jotka

rajoittaisivat kaavan mukaista maankäyttöä. Liito-oravaselvitys on selostuksen liitteenä (LIITE 6).

Luontoselvityksessä esitettyä lepakkoselvityksen tarvetta arvioitiin kaavatyön aikana ELY-keskuksen kanssa. Kaavan luonne ja maankäytön muutosten vähäisyys huomioon ottaen erillistä lepakkoselvitystä ei katsottu tarpeelliseksi.

Pienilmasto

Kalevankankaan alueen pienilmastoon vaikuttavat rakennettujen alueiden, pysäköintialueiden, urheilukenttien ja metsäalueiden vuorottelu. Metsäalueet tarjoavat suojaa tuulelta ja tasaavat paikallisia lämpötilavaihteluita, kun taas avoimet ja päällystetyt alueet voivat olla kesäaikaan ympäristöään lämpimämpiä ja paahteisempia.

Alueen pienilmasto vaihtelee paikallisesti avoimien kenttä- ja pysäköintialueiden sekä metsäisten osuuksien välillä. Metsäisillä alueilla olosuhteet ovat suojaisempia ja kosteampia, kun taas avoimilla alueilla tuulisuus, lämpötilavaihtelut ja auringon säteilyn vaikutus korostuvat.

Vesistöt ja vesitalous

Suunnittelualueella ei ole varsinaisia vesistöjä, kuten järviä tai jokia. Alueen vesitalous muodostuu pääosin hulevesistä, ojitusjärjestelmistä sekä sade- ja sulamisvesien johtamisesta rakennetuilta, päällystetyiltä ja metsäisiltä alueilta.

Kaava-alueen itäpuolella sijaitsevat Hanhilammen ja Tampinjoen suuntaan liittyvät suo- ja pienvesiympäristöt. Hanhilammen luonnonsuojelualue ja Natura 2000 -alue sijoittuvat kaava-alueen ulkopuolelle.

Suunnittelualue sijoittuu osittain Hanhikankaan pohjavesialueelle. Alueella on laajoja pysäköinti-, piha- ja liikennealueita, joilta muodostuu hulevesiä. Hulevesiä johdetaan alueella ojien, painanteiden ja hulevesijärjestelyjen kautta ympäröivään maastoon.

Maa- ja metsätalous

Suunnittelualueella ei ole varsinaista maataloustoimintaa. Alueen käyttö painottuu liikuntaan, urheiluun, hevosurheiluun, virkistykseen ja näitä palveleviin toimintoihin.

Raviradan ympäristössä sijaitsevia metsäalueita käytetään ulkoiluun, virkistykseen ja hevosurheiluun liittyviin yhteyksiin. Kaupunki hoitaa omistamiaan metsäalueita osana taajamametsien ja virkistysalueiden hoitoa. Metsäalueilla on merkitystä alueen maisemalle, virkistyskäytölle ja Kalevankankaan metsäiselle yleisilmeelle.

Luonnonsuojelu

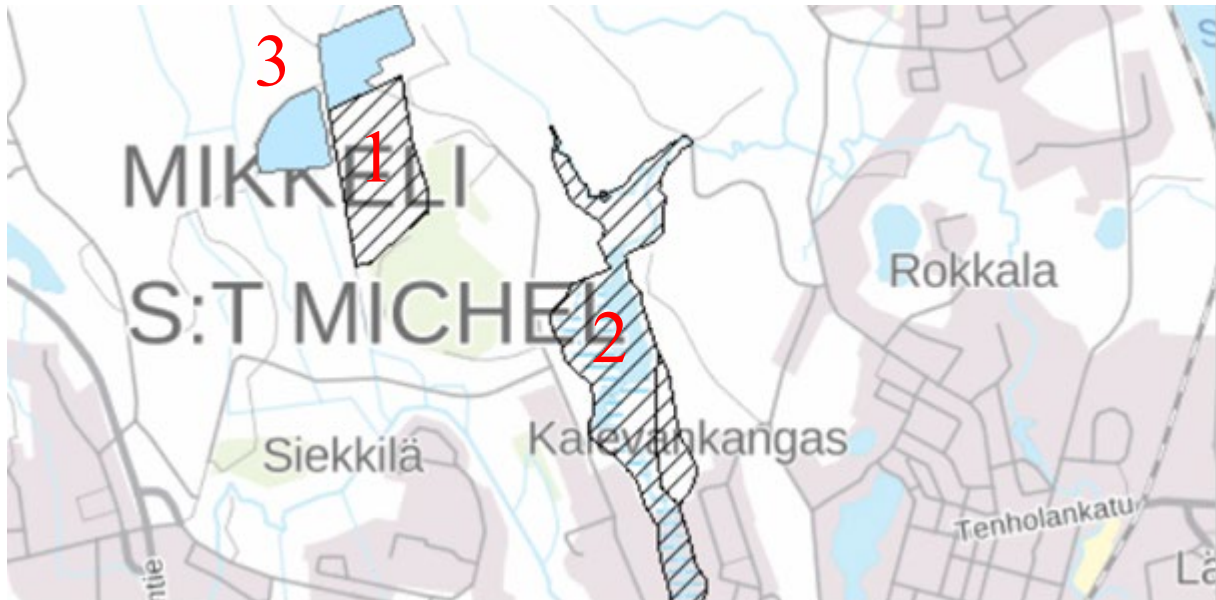
Suunnittelualueella ja sen välittömässä läheisyydessä sijaitsee luonnonsuojelun kannalta merkittäviä alueita. Luonnonsuojelualueet on esitetty alla olevassa kuvassa (Kuva 2).

Kaava-alueen luoteisosassa sijaitsee Raviradan säästömetsäksi nimetty luonnonsuojelualue. Alue on pinta-alaltaan noin 13,3 hehtaaria ja se on pääosin luonnontilaista kuusimetsää. Suojelualueen läpi kulkee olemassa oleva soratie, jota käytetään pienimuotoiseen autoliikenteeseen ja hevosurheilutoimintaan.

Hanhilammen luonnonsuojelualue ja Natura 2000 -alue sijaitsevat kaava-alueen itäpuolella. Kaava-alueen rajausta on kaavaprosessin aikana tarkistettu siten, ettei kaava-alue ulotu

Hanhilammen Natura 2000 -alueelle. Hanhilammen alue on osa Kalevankankaan laajempaa luonto- ja virkistyskokonaisuutta.

Lisäksi alue rajautuu luoteessa Karkialammen luonnonsuojelualueiden suuntaan. Luonnonsuojelualueiden läheisyys on yksi suunnittelualan keskeisistä lähtökohdista.



KUVA 2 Kalevankankaan luonnonsuojelualueet numeroituna 1-3. 1) Raviradan säästömetsä 2) Hanhilammen luonnonsuojelualue (ja natura-alue) 3) Karkialammen luonnonsuojelualue

3.1.3 Rakennettu ympäristö

Suunnittelualue on pääosin liikuntaan, urheiluun, hevosurheiluun ja virkistykseen liittyvää rakennettua ympäristöä. Alueen rakennuskanta on muodostunut vaihteittain raviradan ympärille. Alueella sijaitsee raviradan toimintaan liittyviä rakennuksia (Kuva 5), katsomoita, huolto- ja varastorakennuksia sekä laajoja liikunta- ja urheilupalveluja palvelevia rakennuksia.

Alueen suurimpia rakennuksia ovat jäähalli, jalkapallohalli ja Saimaa Stadiumi. Lisäksi alueella on raviradan katsomorakennuksia, kahvio-, huolto- ja eläinsuojarakennuksia sekä muita urheilu- ja tapahtumatoimintoja palvelevia rakennuksia ja rakenteita. Rakennukset sijoittuvat väljästi laajojen kenttä-, pysäköinti- ja liikennealueiden lomaan. Kuvissa 3 ja 4 on esitelty alueen rakennuksia. Taulukossa 1 on kerrottu rakennusten nimet, rakennusvuodet ja suunnittelijat.

Alueella ei ole asumiseen tarkoitettuja rakennuksia. Lähimmät asuinalueet sijoittuvat suunnittelualan ulkopuolelle. Suunnittelualan eteläpuolella sijaitsee muun muassa koulu- ja päiväkotitoimintoja sekä muita Kalevankankaan alueen palveluja.

Rakennettua ympäristöä täydentävät alueen sisäiset ajoreitit, pysäköintialueet, ulkoilu- ja hevosurheilupoljet sekä teknisen huollon rakenteet. Alueella sijaitsee myös voimajohtoalue sekä tietoliikennettä ja energiahuoltoa palvelevia rakenteita.



KUVA 3 Suunnittelualan rakennuksia kuvattuna lännestä.



Kuva 4 Suunnittelualan rakennuksia kuvattuna pohjoisesta.

#	Rakennus	Rakennusvuosi	Suunnittelija
1	Go areena	1982	Pauli Lehti
2	Saimaa Stadiumi	2018	Heikki Kirjalainen
3	Raviradan pääkatsomo	1992	Reijo Seppänen
4	Raviradan vanhakatsomo	1979	Risto Manerus
5	Kahvio	1988	Risto Manerius
6	Huoltorakennus	2007	Huiskonen Hannu
7	Urheiluhallit	1980 ja 1987	
8	Kuplahalli	2021	
9	Harjoitusjäähalli	2000	
10	Eläinsuojat	1986, 2016, 2020	

Taulukko 1 Alueen rakennukset, rakentamivuodet ja suunnittelijat



Kuva 5 Raviradan katsomorakennukset

Väestön rakenne ja kehitys kaava-alueella

Kaava-alueella ei ole vakituista asutusta eikä asumiseen tarkoitettuja rakennuksia. Alueen käyttö perustuu liikunta-, urheilu-, hevosurheilu-, tapahtuma- ja virkistystoimintoihin. Tämän vuoksi kaava-alueella ei ole varsinaista väestörakennetta eikä pysyvää väestökehitystä.

Alueella liikkuu ja oleskelee käyttäjiä erityisesti liikunta-, urheilu- ja tapahtumatoiminnan yhteydessä. Käyttäjämäärät vaihtelevat toiminnan, tapahtumien ja vuodenaikojen mukaan.

Yhdyskuntarakenne

Suunnittelualue sijoittuu Mikkelin keskustan läheiselle Kalevankankaan alueelle noin kahden kilometrin etäisyydelle keskustasta. Alue liittyy kaupungin olemassa olevaan yhdyskuntarakenteeseen liikunta-, urheilu-, hevosurheilu- ja virkistystoimintojen alueena. Se ei muodosta erillistä uutta taajaman laajenemisaluetta, vaan tukeutuu jo olemassa olevaan katuverkkoon, kunnallistekniikkaan, pysäköintialueisiin ja ympäröivään palvelurakenteeseen.

Alueen yhdyskuntarakenteellinen asema perustuu sen pitkään jatkuneeseen käyttöön raviradan ja liikuntapalvelujen ympäristönä. Raviradan ympärille on sijoittunut vuosien aikana useita seudullisesti ja paikallisesti merkittäviä liikunta- ja urheilupalveluja, kuten jäähallit, jalkapallohalli ja Saimaa Stadiumi. Alueella on myös laajoja pysäköinti- ja kenttäalueita sekä huoltoyhteyksiä, jotka palvelevat alueen tapahtuma-, liikunta- ja hevosurheilutoimintoja.

Suunnittelualue liittyy Kalevankankaan laajempaan virkistys- ja ulkoiluverkostoon. Alueen metsäiset osat, ulkoilureitit, hiihtoreitit ja hevosurheiluun liittyvät yhteydet kytkevät rakennetut liikuntapaikat ympäröiviin virkistysalueisiin. Yhdyskuntarakenteessa alue toimii liikunnan, urheilun, virkistyksen ja tapahtumien keskittymänä, joka täydentää Mikkelin keskustan ja Kalevankankaan palvelu- ja virkistysverkostoa.

Kaupunki- / taajamakuva

Kaupunkikuvallisesti suunnittelualue on väljästi rakentunutta liikunta- ja urheilupalvelujen ympäristöä. Alueen ilmettä määrittävät raviradan avoin alue, suuret hallimaiset urheilurakennukset, katsomorakennukset, kenttä- ja pysäköintialueet sekä niitä ympäröivät metsäalueet. Rakennettu ympäristö ja metsäiset vyöhykkeet muodostavat alueelle suurimittakaavaisen mutta viherympäristöön tukeutuvan taajamakuva.

Alueen rakennuskanta on sijoittunut vaiheittain raviradan ympärille. Suurikokoiset liikunta- ja urheilurakennukset, kuten jäähalli, jalkapallohalli ja Saimaa Stadiumi, näkyvät alueen

maisemassa selvästi. Niiden rinnalla raviradan katsomot, huoltorakennukset, eläinsuojat, varastot ja muut toimintaa palvelevat rakennukset muodostavat alueelle kerroksellisen ja toiminnallisen kokonaisuuden.

Taajamakuvasa korostuvat laajat avoimet pinnat, kuten ravirata, kentät, pysäköintialueet ja kulkuyhteydet. Metsäiset reunavyöhykkeet rajaavat näkymiä ja pehmentävät rakennettujen toimintojen liittymistä ympäröivään Kalevankankaan metsäiseen maisemaan. Alueen luonne poikkeaa tiivistä asuin- tai keskustarakenteesta; se on avoin, toiminnallinen ja tapahtuma- sekä liikuntakäyttöön rakentunut ympäristö.

Asuminen

Suunnittelualueella ei ole asumiseen tarkoitettuja rakennuksia eikä vakituista asutusta. Alueen käyttö on muodostunut raviradan, liikunta- ja urheilupalvelujen, hevosurheilun, tapahtumien, pysäköinnin sekä virkistyskäytön ympärille.

Lähimmät asuinalueet sijaitsevat suunnittelualueen ulkopuolella. Suunnittelualueen eteläpuolella sijaitsee Kalevankankaan koulu- ja päiväkotitoimintoja sekä muita alueen palveluja, mutta itse kaava-alueen sisällä ei ole asuinrakennuksia. Alueen päivittäinen ja kausittainen käyttäjäkunta muodostuu pääasiassa liikunta-, urheilu-, hevosurheilu-, tapahtuma- ja virkistystoimintojen käyttäjistä.

Alueen luonne ei ole asuinalue, vaan se toimii Mikkelin kaupunkirakenteessa liikunnan, urheilun, hevosurheilun, tapahtumien ja virkistysalueena. Asumisen näkökulmasta suunnittelualueen merkitys liittyy ennen kaikkea ympäröivien asuinalueiden ja kaupunkilaisten mahdollisuuksiin käyttää alueen liikunta- ja virkistyspalveluja.

Palvelut

Suunnittelualueen palvelut painottuvat liikuntaan, urheiluun, hevosurheiluun, tapahtumiin ja virkistykseen. Alueella sijaitsee useita koko kaupunkia ja laajempaa käyttäjäkuntaa palvelevia liikunta- ja urheilupalveluja, kuten jäähallit, jalkapallohalli, Saimaa Stadiumi sekä raviradan toiminnot katsomo-, kahvio-, huolto- ja tapahtumatiloinen.

Alueella järjestetään ravitapahtumia, urheilutapahtumia, harjoituksia, kilpailuja, otteluita, messuja ja muita yleisötilaisuuksia. Näiden toimintojen yhteydessä alueella toimii myös tapahtumia ja päivittäistä käyttöä palvelevia oheispalveluja, kuten kahvila-, ravintola-, kioski-, kokoontumis- ja huoltotiloja. Palvelujen käyttö vaihtelee arkipäiväisestä harjoitus- ja harrastuskäytöstä suurten tapahtumien aiheuttamiin hetkellisiin kävijäpiikkeihin.

Alueen palvelukokonaisuutta tukevat laajat pysäköintialueet, sisäiset kulkuyhteydet, huoltoyhteydet sekä yhteydet Kalevankankaan ulkoilu- ja virkistysverkostoon. Ulkoilureitit, hiihtoreitit ja hevosurheiluun liittyvät yhteydet täydentävät alueen liikunta- ja virkistyspalveluja. Suunnittelualue ei sisällä tavanomaisia asumisen lähipalveluja, vaan sen palvelurakenne perustuu urheilu-, liikunta-, hevosurheilu-, tapahtuma- ja virkistystoimintoihin.

Työpaikat, elintoiminta

Suunnittelualueen työpaikat ja elinkeinotoiminta liittyvät pääasiassa liikunta-, urheilu-, hevosurheilu-, tapahtuma- ja palvelutoimintoihin. Alueella toimivat liikunta- ja urheilupalvelut, raviradan toiminta, tapahtumajärjestäminen sekä näihin liittyvät kahvila-, ravintola-, huolto- ja ylläpitopalvelut muodostavat alueen elinkeinotoiminnan perustan.

Työpaikkoja syntyy muun muassa liikuntatilojen ylläpidossa, tapahtumien järjestämisessä, raviradan toiminnassa, ravintola- ja kahvilapalveluissa, kiinteistöjen huollossa, siivouksessa, teknisessä ylläpidossa sekä seurojen ja muiden toimijoiden järjestämässä toiminnassa. Osa työpaikoista on pysyviä ja osa tapahtuma- ja kausiluonteisia.

Alueen elinkeinotoiminta on sidoksissa käyttäjä- ja tapahtumamääriin. Suurten urheilu-, ravi- ja yleisötapahtumien aikana alueen palvelujen, liikenteenohjauksen, huollon ja asiakaspalvelun tarve kasvaa tilapäisesti. Alueen merkitys elinkeinotoiminnalle muodostuu siten sekä päivittäisestä liikunta- ja harrastuskäytöstä että tapahtumien aiheuttamasta kausittaisesta ja hetkellisestä palvelukysynnästä.

Virkistys ja Liikunta

Suunnittelualue on osa Kalevankankaan laajaa liikunta-, urheilu- ja virkistysympäristöä. Alueella on monipuolisesti sekä sisä- että ulkoliikunnan palveluja, ja se palvelee niin järjestettyä urheilu- ja seuratoimintaa kuin omaehtoista liikkumista ja ulkoilua. Alueen käyttö vaihtelee päivittäisestä harjoitus- ja harrastuskäytöstä suurempiin urheilu-, ravi- ja yleisötapahtumiin.

Alueen keskeisiä liikuntapalveluja ovat jäähallit, jalkapallohalli, Saimaa Stadiumi sekä raviradan toiminnot. Jäähallit palvelevat jääkiekkoa, taitoluistelua ja muuta jääurheilua. Jalkapallohalli mahdollistaa jalkapallon ja muun sisäliikunnan harjoittamisen ympärivuotisesti. Saimaa Stadiumi muodostaa alueelle monipuolisen sisäliikunnan, urheilun, tapahtumien ja kokoontumisten keskittymän, jossa voidaan järjestää erilaisia harjoitus-, kilpailu-, liikunta- ja tapahtumatoimintoja.

Ravirata on alueen pitkäaikainen ja tunnistettava hevosurheilun toimintaympäristö. Raviradan alueeseen liittyvät kavioura, katsomot, talli- ja huoltorakennukset, eläinsuojat, ajoyhteydet sekä hevosurheiluun liittyvät reitit ja rakenteet. Raviradan toiminta tuo alueelle oman erityispiirteensä ja erottaa sen tavanomaisesta liikuntapuistosta.

Ulkoliikunnan ja virkistystyksen kannalta alue liittyy Kalevankankaan laajaan reitti- ja metsäverkostoon. Alueella ja sen lähiympäristössä kulkee ulkoilureittejä, polkuja, hiihtoreittejä sekä hevosurheiluun liittyviä yhteyksiä. Reitistöjä käytetään kävelyyn, juoksuun, hiihtoon, maastopyöräilyyn, ratsastukseen ja muuhun omaehtoiseen liikkumiseen.

Ensilumenlatu on siirretty alueelle vuoden 2022 suunnitelman mukaisesti. Se täydentää Kalevankankaan hiihto- ja ulkoliikuntapalveluja ja vahvistaa alueen merkitystä talvikauden liikuntaympäristönä. Ensilumenladun sijoittuminen raviradan ja muiden liikuntapalvelujen yhteyteen tukee alueen käyttöä ympärivuotisena liikunnan ja virkistystyksen kokonaisuutena.

Alueella on lisäksi ulkoliikuntaa ja omaehtoista harjoittelua palvelevia toimintoja, kuten ulkokuntosali sekä erilaisia kenttä- ja harjoitusalueita. Laajat avoimet alueet, pysäköintialueet, huoltoyhteydet ja metsäiset reunavyöhykkeet tukevat alueen käyttöä suurtenkin käyttäjämäärien aikana. Metsäalueet, polut ja ulkoilureitit täydentävät rakennettujen liikuntapaikkojen muodostamaa kokonaisuutta ja tekevät alueesta monipuolisen liikunnan ja virkistystyksen ympäristön.

Kokonaisuutena suunnittelualue toimii Mikkelin keskeisenä liikunta-, urheilu-, hevosurheilu- ja virkistystoimintojen alueena. Sen vahvuutena on sisäliikuntatilojen, raviradan, ensilumenladun, ulkoilureittien, hiihtomahdollisuuksien, maastoliikunnan ja metsäisen virkistysympäristön sijoittuminen samaan aluekokonaisuuteen.

Rakennettu kulttuuriympäristö

Suunnittelualueella ei ole valtakunnallisesti tai maakunnallisesti arvokkaiksi osoitettuja rakennettuja kulttuuriympäristöjä. Alueella ei myöskään ole tiedossa olevia asemakaavalla tai muulla päätöksellä suojeltuja rakennuksia.

Raviradan katsomorakennukset ja muu rakennuskanta kuvaavat alueen vaihteista kehittymistä liikunta-, urheilu- ja hevosurheilutoimintojen ympärille. Rakennuskantaa on tarkasteltu kaavatyön yhteydessä käytettävissä olleiden rakennustietojen ja lausuntopalautteen perusteella.

Muinaismuistot

Alueella tai sen välittömässä läheisyydessä ei ole tiedossa olevia muinaisjäännöksiä (muinaisjäännösrekisteri).

Liikenne

Suunnittelualueelle saavutaan pääasiassa Raviradantien ja Kalevankankaantien kautta. Raviradantie toimii alueen sisäisenä pääyhteytenä ja palvelee raviradan, jäähallien, jalkapallohallin, Saimaa Stadiumin, pysäköintialueiden sekä huoltoyhteyksien liikennettä. Raviradantie muodostaa alueelle tärkeän yhteyden Mikkelin keskustan ja muun katuverkon suuntaan.

Alueen liikenne muodostuu päivittäisestä liikunta- ja harrastuskäytöstä, raviradan ja urheilurakennusten huolto- ja asiointiliikenteestä sekä tapahtuma-aikojen suuremmista liikennemääristä. Suurten ravi-, urheilu- ja yleisötapahtumien aikana alueelle suuntautuu tavanomaista enemmän henkilöautoliikennettä, pysäköintiliikennettä ja huoltoliikennettä. Tapahtumien yhteydessä liikennemäärät voivat kasvaa hetkellisesti ja liikenne voi hidastua erityisesti alueen sisääntuloväylillä ja pysäköintialueiden läheisyydessä.

Suunnittelualueella on laajoja pysäköintialueita, jotka palvelevat raviradan, jäähallien, jalkapallohallin, Saimaa Stadiumin ja ulkoilureittien käyttäjiä. Pysäköintialueet ovat keskeinen osa alueen toimintaa, koska alueella järjestetään runsaasti toimintoja, joissa käyttäjämäärät vaihtelevat päivittäisestä harrastuskäytöstä suuriin yleisötapahtumiin.

Alueelle on myös jalankulun, pyöräilyn ja ulkoilun yhteyksiä. Kalevankankaan ulkoilu- ja virkistysreitistö liittyy suunnittelualueeseen, ja alueella liikutaan jalan, pyörällä, hiihtäen ja maastossa kulkevia reittejä käyttäen. Reitit palvelevat sekä alueen liikuntapaikkojen käyttäjiä että laajempaa Kalevankankaan virkistyskäyttöä.

Alue on saavutettavissa myös joukkoliikenteellä. Joukkoliikenteen pysäkkejä sijaitsee Saimaa Stadiumin yhteydessä ja alueen eteläosan liikenneympäristön tuntumassa. Joukkoliikenne täydentää alueen saavutettavuutta erityisesti keskustan ja muun kaupunkirakenteen suunnasta.

Suunnittelualueen liikenteellinen luonne vaihtelee toimintojen mukaan. Arkipäivinä liikenne liittyy pääasiassa harjoitus-, harrastus-, työpaikka-, huolto- ja asiointiliikenteeseen. Tapahtuma-aikoina liikenne painottuu yleisöliikenteeseen, pysäköintiin ja tapahtumien järjestämistä palvelemaan huoltoliikenteeseen.

Tekninen huolto

Suunnittelualue on kunnallisteknisten verkostojen piirissä. Alueella on vesihuoltoon, energiahuoltoon, tietoliikenteeseen ja hulevesien johtamiseen liittyviä verkostoja ja rakenteita. Vesihuolto ja kaukolämpö sijoittuvat alueelle pääosin Raviradantien ja Kalevankankaantien suunnasta. Alueen nykyiset liikunta-, urheilu-, hevosurheilu- ja tapahtumatoiminnot tukeutuvat olemassa olevaan tekniseen huoltoon.

Alueella on useita sähkö-, tietoliikenne- ja energiahuoltoa palvelevia johtoja, laitteita ja rakenteita. Suunnittelualueen länsiosassa sijaitsee voimajohtoalue. Lisäksi alueella on pienempiä teknisen huollon rakenteita, kuten muuntamoita, valaistusta, tietoliikenneyhteyksiä sekä alueen rakennuksia ja toimintoja palvelevia teknisiä tiloja ja laitteita.

Alueen hulevesiä johdetaan ojien, painanteiden ja hulevesijärjestelyjen kautta. Laajat pysäköinti-, piha- ja liikennealueet muodostavat hulevesiä erityisesti sade- ja sulamiskausina. Hulevesien muodostumiseen vaikuttavat alueen päällystetyt pinnat, kenttäalueet, rakennukset sekä metsäisten ja avoimien alueiden vuorottelu.

Teknisen huollon verkostot ja rakenteet ovat osa alueen nykyistä käyttöä. Niiden sijainti ja toimivuus liittyvät erityisesti raviradan, jäähallien, jalkapallohallin, Saimaa Stadiumin, pysäköintialueiden, ulkoilureittien ja tapahtumatoimintojen käyttöön.

Erityistoiminnot

Suunnittelualueella järjestetään ajoittain suuria yleisötapahtumia, kuten raveja, urheilutapahtumia, otteluita ja messuja. Tapahtumat vaikuttavat alueen käyttöön erityisesti liikenteen, pysäköinnin, huollon ja yleisömaajien osalta.

Alueelle on sijoitettu tietoliikennettä palveleva masto. Lisäksi Puolustusvoimien Maavoimien esikunta sijaitsee Karkialammen alueella noin kilometrin etäisyydellä suunnittelualueesta.

Ympäristönsuojelu ja ympäristöhäiriöt

Suunnittelualueen ympäristönsuojeluun liittyvät lähtökohdat liittyvät erityisesti pohjavesialueeseen, hulevesiin, luonnonsuojelualueiden läheisyyteen sekä alueen liikunta-, urheilu-, hevosurheilu- ja tapahtumatoimintoihin. Alue sijoittuu osittain Hanhikankaan pohjavesialueelle, ja sen läheisyydessä sijaitsee luonnonsuojelun kannalta merkittäviä alueita.

Alueella on laajoja pysäköinti-, piha-, kenttä- ja liikennealueita, joilta muodostuu hulevesiä erityisesti sade- ja sulamiskausina. Hulevesiä johdetaan alueella ojien, painanteiden ja hulevesijärjestelyjen kautta ympäröivään maastoon. Alueen itäpuolella sijaitsevat Hanhilammen ja Tampinjoen suuntaan liittyvät suo- ja pienvesiympäristöt.

Ympäristöhäiriöitä voi syntyä erityisesti suurten yleisötapahtumien, ravien, urheilutapahtumien ja muiden tapahtumien aikana. Tällöin alueella voi esiintyä tavanomaista enemmän liikennettä, pysäköintiä, melua, kuulutuksia ja muuta tilapäistä toimintaa. Häiriöt ovat luonteeltaan pääosin ajoittaisia ja liittyvät alueen nykyiseen tapahtuma-, liikunta- ja hevosurheilukäyttöön.

Suunnittelualueella ei ole asumista. Lähimmät asuinalueet sijaitsevat suunnittelualueen ulkopuolella. Alueen nykyinen käyttö on painottunut liikuntaan, urheiluun, hevosurheiluun, tapahtumiin ja virkistykseen, eikä alueella ole tiedossa pysyvää ympäristöhäiriötä aiheuttavaa teollista tai vastaavaa toimintaa.

Sosiaalinen ympäristö

Suunnittelualueella on merkitystä kaupunkilaisten liikunnan, urheilun, hevosurheilun, virkistys- ja tapahtumien ympäristönä. Alue kokoaa yhteen erilaisia käyttäjäryhmiä, kuten liikunta- ja urheiluseuroja, raviradan käyttäjiä, tapahtumakävijöitä, ulkoilijoita, hiihtäjiä, maastopyöräilijöitä ja muita Kalevankankaan virkistysalueen käyttäjiä.

Alueen sosiaalinen ympäristö muodostuu sekä järjestetystä toiminnasta että omaehtoisesta käytöstä. Jäähallit, jalkapallohalli, Saimaa Stadiumi, ravirata, ensilumenlatu, ulkoilureitit ja metsäiset virkistysalueet tarjoavat puitteita harrastamiselle, tapahtumille, kohtaamisille ja vapaa-ajan vieton. Alueella järjestettävät ravit, urheilutapahtumat, ottelut, kilpailut, harjoitukset ja muut yleisötilaisuudet lisäävät alueen käyttöä ja tuovat sinne ajoittain suuria käyttäjämääriä.

Kalevankankaan ulkoilu- ja liikuntaympäristö on osa kaupunkilaisten arjen virkistysverkostoa. Alueen reitit ja liikuntapaikat palvelevat eri-ikäisiä ja erilaisilla tavoilla liikkuvia käyttäjiä. Sosiaalisen ympäristön kannalta alueen merkitys perustuu sen monikäyttöisyyteen, saavutettavuuteen sekä siihen, että samalle alueelle sijoittuu sekä rakennettuja liikuntapalveluja että metsäisiä ulkoilu- ja virkistysympäristöjä.

3.1.4 Maanomistus

Suunnittelualue on pääosin Mikkelin kaupungin omistuksessa. Poikkeuksena on alueen länsilaidassa voimalinjan alla sijaitseva alue, jonka omistaa valtio.

Raviradan, Saimaa Stadiumin ja jäähallin tarvitsemat määräalat ovat vuokrattuina kyseisille toimijoille.

3.2 Suunnittelutilanne

Maakuntakaava

Katso osallistumis- ja arviointisuunnitelma (liite 2).

Yleiskaava

Katso osallistumis- ja arviointisuunnitelma (liite 2).

Asemakaava

Katso osallistumis- ja arviointisuunnitelma (liite 2).

3.2.1 Kaava-alueita koskevat suunnitelmat, päätökset ja selvitykset

- maakuntakaava, yleiskaava ja lähiympäristön kaavatilanne on esitelty osallistumis- ja arviointisuunnitelmassa
- Mikkelin kaupungin rakennusjärjestys 2017
- pohjakartta
- suojelupäätökset (luonnonsuojelualueet)
- Mikkelin kaupungin maapoliittinen ohjelma
- alueelle lähtökohtavaiheissa laaditut tai aikaisemmat selvitykset

ASEMAKAAVAN SUUNNITTELUN VAIHEET

4.1 Asemakaavan suunnittelun tarve

Suunnittelualueen voimassa oleva asemakaava on pääosin 1980-luvulta, eikä se kaikilta osin vastaa alueen nykyistä käyttöä, toteutunutta rakennettua ympäristöä tai alueella toimivien tahojen kehittämistarpeita. Raviradan ympäristöön on asemakaavan laatimisen jälkeen

sijoittunut ja kehittynyt monipuolisesti liikunta-, urheilu-, hevosurheilu-, tapahtuma- ja virkistystoimintoja, joiden maankäytöllinen ohjaus on tarpeen ajantasaistaa.

Kaavamuutoksen tarve liittyy erityisesti alueen käyttötarkoitusten, korttelialueiden rajausten, rakennusoikeuksien, rakennusten sijoittumisen, pysäköinnin, reittien ja teknisen huollon järjestämisen selkeyttämiseen. Alueella on myös tarpeen sovittaa yhteen raviradan, urheilupalvelujen, ulkoilu- ja virkistyskäytön sekä hevosurheilun tarpeet.

Suunnittelutarvetta ovat lisänneet myös alueen luonto-, pohjavesi-, hulevesi-, luonnonsuojelu- ja voimajohtoalueisiin liittyvät reunaehdot. Kaavatyön tarkoituksena on muodostaa ajantasainen asemakaava, joka vastaa alueen nykyistä käyttöä ja mahdollistaa alueen kehittämisen hallitusti osana Kalevankankaan liikunta- ja virkistysympäristöä.

4.2 Suunnittelun käynnistäminen ja sitä koskevat päätökset

Mikkelin kaupunki on käynnistänyt asemakaavan laatimisen Ravirata Oy:n aloitteesta.

Kaavatyön käynnistämisen taustalla on ollut tarve ajantasaistaa raviradan ja sitä ympäröivän liikunta- ja urheilupalvelujen alueen asemakaava vastaamaan alueen nykyistä käyttöä ja kehittämistarpeita.

Kaavatyö tuli vireille 16.12.2020, jolloin osallistumis- ja arviointisuunnitelma asetettiin nähtäville.

4.3 Osallistuminen ja yhteistyö

4.3.1 Osalliset

Osalliset selviävät osallistumis- ja arviointisuunnitelmasta, [liite 2](#).

4.3.2 Vireilletulo

Katso Osallistumis- ja arviointisuunnitelma, liite 2.

4.3.3 Osallistumien ja vuorovaikutusmenettelyt

Kaavoitustyö järjestetään siten, että alueen maanomistajilla ja niillä, joiden asumiseen, työntekoon tai muihin oloihin kaava saattaa huomattavasti vaikuttaa sekä viranomaisilla ja yhteisöillä, joiden toimialaa suunnittelussa käsitellään, on mahdollisuus osallistua kaavan valmisteluun, arvioida kaavoituksen vaikutuksia ja lausua kirjallisesti tai suullisesti mielipiteensä asiasta kaavan laadinnan eri vaiheissa.

Osallisten informoiminen ja kuuleminen aloitettiin laatimalla osallistumis- ja arviointisuunnitelma. Osallistumis- ja arviointisuunnitelma on nähtävissä kaupunginvirastolla sekä kaupungin kotisivuilla koko kaavoitusprosessin ajan. Osallistumis- ja arviointisuunnitelmaa täydennetään kaavatyön aikana tarpeen mukaan.

Luettelo osallisista sekä osallisten mahdollisuudet osallistua kaavan laadintaan sekä alustava aikataulu on kuvattu kaavan osallistumis- ja arviointisuunnitelmassa (liite 1).

4.3.4 Viranomaisyhteistyö

MRA 66§.

Valmisteltaessa muuta kaavaa, joka koskee valtakunnallisia tai tärkeitä seudullisia alueidenkäyttötavoitteita tai joka muutoin on yhdyskuntarakenteellisten vaikutusten, luonnonarvojen tai kulttuuriympäristön kannalta erityisen merkittävä taikka valtion viranomaisen toteuttamisvelvollisuuden kannalta tärkeä, on oltava yhteydessä elinkeino-, liikenne- ja ympäristökeskukseen. Elinkeino-, liikenne- ja ympäristökeskuksen ja kunnan kesken on

järjestettävä neuvottelu tällaisen kaavan laadintaan liittyvien valtakunnallisten, seudullisten ja muiden keskeisten tavoitteiden selvittämiseksi.

Viranomaisyhteistyö on toteutettu kaavatyön eri vaiheissa lausuntomenettelyin sekä tarvittaessa erikseen käydyin tarkentavin yhteydenpidoin. Viranomaisilta ja muilta keskeisiltä osallisilta on pyydetty lausunnot osallistumis- ja arviointisuunnitelmasta, kaavaluonnoksesta sekä kaavaehdotuksesta.

Kaavatyön aikana saatu viranomaispalaute on koskenut muun muassa luonnonympäristöä, luonnonsuojelualueita, pohjavesialuetta, hulevesien hallintaa, liikennettä, pelastustoimen toimintaedellytyksiä, voimajohtoaletta sekä rakennetun ympäristön ja kulttuuriympäristön huomioimista. Saatujen lausuntojen perusteella kaava-aineistoa on tarkennettu työn eri vaiheissa.

Viranomaisyhteistyötä on täydennetty tarvittaessa myös erillisellä yhteydenpidolla. Kaavatyön aikana on esimerkiksi tarkennettu selvitystarpeita, pelastuslaitoksen toimintaedellytyksiä sekä lausunnoissa esitettyjä kaavamerkintöjä ja määräyksiä koskevia kysymyksiä. Lausunnot ja niihin laaditut vastineet ovat selostuksen liitteinä.

4.4 Asemakaavan tavoitteet

4.4.1 Lähtökohta-aineiston antamat tavoitteet

Kaupunki on kehittänyt Kalevankankaan ja raviradan ympäristöä vuosien aikana useiden liikuntaan, urheiluun, virkistykseen ja alueen palveluihin liittyvien hankkeiden kautta. Alueelle on muodostunut merkittävä liikunta-, urheilu-, hevosurheilu- ja virkistystoimintojen kokonaisuus, jonka toimintaedellytyksiä ja kehittämismahdollisuuksia asemakaavalla on tarpeen ajantasaistaa. Kaavatyön tavoitteena on mahdollistaa alueen kehittäminen toimivampana ja selkeämmin jäsenyvästä kokonaisuutena siten, että alueen luonto-, maisema-, pohjavesi- ja virkistysarvot otetaan huomioon.

Kunnan asettamat tavoitteet

Kaavan tavoitteena on ajantasaistaa alueen asemakaava vastaamaan nykyistä maankäyttöä, rakennettua ympäristöä ja alueella toimivien tahojen kehittämistarpeita. Kaavalla tarkistetaan muun muassa alueen käyttötarkoituksia, korttelialueiden rajauksia, rakennusoikeuksia, kerroslukuja, rakennusaloja, reitti yhteyksiä, pysäköintiä sekä teknisen huollon ja hulevesien järjestämiseen liittyviä aluevarauksia.

Kaavalla turvataan raviradan, urheilupalvelujen, ulkoilureittien, hevosurheilun ja muiden alueen nykyisten toimintojen jatkuminen sekä mahdollistetaan niiden tarkoituksenmukainen kehittäminen. Ensimmäinen siirretty alueelle vuoden 2022 suunnitelman mukaisesti, ja kaavassa huomioidaan sen sijoittuminen osana Kalevankankaan liikunta- ja virkistyskokonaisuutta. Kaavassa varaudutaan myös alueen katu- ja reitti yhteyksien sekä teknisen huollon tarpeisiin.

Osallisten tavoitteet

Kaavahanketta on esitelty luonnosvaiheessa alueen keskeisille toimijoille, kuten Saimaa Stadiumi Oy:n ja Mikkelin Ravirata Oy:n edustajille. Kaavaluonnosta on esitelty myös Mikkelin Ravirata Oy:n hallitukselle 13.2.2023.

Saimaa Stadiumi Oy on tuonut esiin tarpeen mahdollistaa toimintansa vähäinen kehittäminen ja laajentaminen alueella. Mikkelin Ravirata Oy:n tavoitteena on ollut, että raviradan aluetta

koskevat kaavamerkinnot ja määräykset ajantasaistetaan vastaamaan alueen nykyistä käyttöä sekä raviradan ja hevosurheilun toiminnallisia tarpeita. Osallisten tavoitteissa ovat korostuneet myös alueen reittiytteudet, huoltoytteudet, pysäköinti, hevosurheiluun liittyvät yhteydet sekä alueen tapahtuma- ja liikuntakäytön toimivuus.

Alueen oloista ja ominaisuuksista johdetut tavoitteet

Alueen suunnittelussa keskeisenä lähtökohtana on ollut raviradan, urheilupalvelujen, ulkoilun, virkistys- ja hevosurheilun toimintojen yhteensovittaminen. Suunnittelualue liittyy laajaan Kalevankankaan liikunta- ja virkistysympäristöön, jossa rakennetut urheilupalvelut, raviradan toiminnot, ulkoilureitit, hiihtoreitit, metsäalueet ja luonnonsuojelualueet muodostavat kokonaisuuden.

Kaavatyössä on ollut tavoitteena säilyttää ja kehittää alueen asemaa paikallisesti merkittävänä liikunta-, urheilu-, hevosurheilu- ja virkistysalueena. Samalla on huomioitu alueen luontoarvot, luonnonsuojelualueiden läheisyys, pohjavesialue, hulevesien hallinta, voimajohtoalueen rajoitteet sekä Kalevankankaan metsäinen maisemakuva. Kaavaratkaisun tavoitteena on sovittaa alueen kehittämistarpeet yhteen näiden lähtökohtien kanssa.

4.4.2 Prosessin aikana syntyneet tavoitteet, tavoitteiden tarkentuminen

Kaavaprosessin aikana hankkeen tavoitteet ovat tarkentuneet saadun palautteen, viranomaislausuntojen, alueen toimijoiden kanssa käydyn vuorovaikutuksen sekä alueella toteutuneiden hankkeiden perusteella. Tavoitteiden tarkentumisen johdosta kaavaratkaisua on muutettu ja täydennetty työn eri vaiheissa seuraavasti:

- Kaavaluonnosta esiteltiin Mikkelin Ravirata Oy:n hallitukselle 13.2.2023. Raviradan toiminnallisia tarpeita on huomioitu kaavassa muun muassa hevosurheiluun liittyvien aluevarausten, hiittilenkin sekä ajo- ja huoltoytteyksien osalta.
- Saimaa Stadiumin ja muiden alueen liikunta- ja urheilutoimintojen kehittämistarpeet on huomioitu korttelialueiden rajauksissa, rakennusoikeuksissa ja käyttötarkoituserkinnöissä.
- Ensilumenlatu on siirretty alueelle vuoden 2022 suunnitelman mukaisesti. Kaavassa on huomioitu ensilumenladun sijoittuminen osana Kalevankankaan liikunta- ja virkistyskokonaisuutta. Prosessin aikana on tarkentunut myös tarve sijoittaa lumentykytykseen ja lumen tuottamiseen liittyviä toimintoja Rantakylän sijaan lähemmäs nykyistä ensilumenlatua.
- Raviradan alueelle on prosessin aikana syntynyt tarve teknistä huoltoa ja tietoliikennettä palvelevalle rakentamiselle. Alueelle on sijoitettu tietoliikennettä palveleva masto, ja kaavaan on osoitettu teknistä huoltoa palveleva alueen osa.
- Hulevesien hallinnan tarve on tarkentunut erityisesti Saimaa Stadiumin ja laajojen päällystettyjen pysäköinti- ja piha-alueiden vuoksi. Kaavaan on osoitettu hulevesien hallintaan varattu alue Raviradantien itäpuolelle.
- Kaava-alueen rajausta on tarkistettu siten, ettei kaava-alue ulotu Hanhilammen Natura 2000 -alueelle. Rajauksen tarkistamisella on selkeytetty kaavan suhdetta Natura-alueeseen ja luonnonsuojelun reunaehtoihin.
- Luonnonsuojelualueiden merkintöjä on tarkennettu kaavaprosessin aikana. Raviradan säästömetsä on osoitettu luonnonsuojelualueena.

- Kaavatyön aikana on laadittu liito-oravaselvitys. Selvityksessä ei havaittu liito-oravan esiintymistä alueella. Lepakkoselvityksen tarvetta on arvioitu kaavatyön aikana, eikä erillistä selvitystä katsottu tarpeelliseksi kaavan luonteen ja maankäytön muutosten vähäisyyden vuoksi.
 - Hanhikankaan pohjavesialueen rajausta on lisätty kaavakarttaan, ja pohjavesialue on huomioitu kaavan merkinnöissä ja määräyksissä.
 - Voimajohtoalueeseen liittyviä merkintöjä ja määräyksiä on tarkennettu. Kaavaan on lisätty määräys risteämälausekkeen pyytämiseksi johdon omistajalta tai verkonhaltijalta alueella ja sen läheisyydessä tapahtuvasta rakentamisesta ja muista toimenpiteistä.
 - Pelastuslaitoksen toimintaedellytyksiä koskeva yleismääräys on lisätty kaavaan. Määräyksessä edellytetään, että alueen tarkemmassa suunnittelussa huomioidaan ajoreittien ja pelastusteiden toimivuus sekä riittävä sammutusveden saanti.
 - Ehdotusvaiheen jälkeen kaavakarttaan on lisätty rakennusalat rakentamisen sijoittumisen selkeyttämiseksi. Samalla kaavaselostusta on täydennetty mitoituksen osalta.
 - Raviradan sisäosan YU-2-merkintää on täsmennetty siten, että alueelle voidaan sijoittaa urheilutoimintaa palvelevia vähäisiä rakenteita ja alueen pintoja voidaan muokata urheilutoiminnan tarpeisiin.
 - Korttelisuunnitelmia koskenut yleismääräys on poistettu. Rakentamisen ohjausta on täsmennetty suoraan kaavakartalla ja kaavamääräyksissä.
 - Raviradan katsomorakennusten säilymistä mahdollistamiseksi on huomioitu osoittamalla rakennusalat ja kerrosluvut nykyisten katsomorakennusten kohdalle. Varsinaisia suojelumerkintöjä ei ole osoitettu.
 - Kaavakarttaan tehty vähäisiä korjauksia alueen eteläosan katualueen ja YU-alueen suhteen.
- Kaavaprosessin aikana tarkentuneet tavoitteet ovat siten liittyneet erityisesti alueen liikunta-, urheilu- ja hevosurheilutoimintojen toimintaedellytyksiin, ensilumenladun ja siihen liittyvien toimintojen sijoittumiseen, tekniseen huoltoon, hulevesien hallintaan, luonnonsuojelu- ja pohjavesiarvoihin sekä rakentamisen sijoittumisen selkeyttämiseen.

4.5 Asemakaavaratkaisun vaihtoehdot ja niiden vaikutukset

4.5.1 Alustavien vaihtoehtojen kuvaus ja karsinta

Alueelle ei laadittu useampaa kaavaluonnosvaihtoehtoa. Tämä johtui siitä, että suunnittelualue on jo nykyisellään pitkälti rakennettua ympäristöä, jossa olemassa olevat toiminnot ja maankäytön tarpeet ovat selkeästi havaittavissa. Kaavoitustyössä arvioitiin, että vaihtoehtojen luonnosten laatiminen ei olisi tuonut merkittäviä hyötyjä tai uusia ratkaisuja alueen kehittämiseen nähden. Lisäksi alueen erityispiirteet, kuten luonnonsuojelualueet, urheilupalvelut ja infrastruktuuri, rajasivat mahdollisia toteutusvaihtoehtoja. Yhden luonnoksen eteneminen mahdollisti tehokkaan vuorovaikutuksen sidosryhmien kanssa ja selkeytti kaavoitusprosessia.

4.5.2 Valittujen vaihtoehtojen vaikutusten selvittäminen, arviointi ja vertailu

Kaavasuunnitelmasta ei ole laadittu muita vaihtoehtoja.

4.5.3 Yhteenveto vaihtoehtojen vertailusta

Kaavasuunnitelmasta ei ole laadittu muita vaihtoehtoja.

4.5.4 Asemakaavan ratkaisun valinta ja perusteet

Asemakaavaratkaisun valinta perustuu suunnittelualueen nykyiseen käyttöön, olemassa olevaan rakennettuun ympäristöön sekä alueella toimivien tahojen esiin tuomiin kehittämistarpeisiin. Alue on jo nykyisellään vakiintunut liikunta-, urheilu-, hevosurheilu-, tapahtuma- ja virkistystoimintojen kokonaisuus, minkä vuoksi kaavaratkaisun lähtökohtana on ollut alueen ajantasaistaminen ja kehittäminen sen nykyisen luonteen pohjalta.

Valitussa ratkaisussa selkeytetään raviradan, urheilupalvelujen, pysäköinnin, ulkoilureittien, hevosurheilun, teknisen huollon ja virkistysalueiden muodostamaa kokonaisuutta. Kaavassa on tarkistettu käyttötarkoituksia, korttelialueiden rajauksia, rakennusoikeuksia, kerroslukuja, rakennusaloja ja yleismääräyksiä vastaamaan paremmin alueen nykyisiä toimintoja ja tulevia kehittämistarpeita.

Kaavaratkaisussa on huomioitu Kalevankankaan liikunta- ja virkistysympäristö, luonnonsuojelualueet, pohjavesialue, hulevesien hallinta, voimajohtoalue sekä alueen teknisen huollon tarpeet. Kaavaprosessin aikana saatu palaute on tarkentanut ratkaisua, mutta kaavan keskeinen tavoite on säilynyt samana: mahdollistaa alueen nykyisten toimintojen jatkuminen ja kehittäminen sekä sovittaa rakentaminen, reitit, tekninen huolto ja ympäristön reunaehdot yhteen.

ASEMAKAAVAN KUVAUS

5.1 Kaavan rakenne

Kaavassa osoitetaan urheilupalveluiden korttelialueita (YU, YU-1 ja YU-2), autopaikkojen korttelialueita, luonnonsuojelualue sekä lähivirkistysalueita. Lisäksi kaavassa osoitetaan katualueita, hulevesien hallintaan liittyvä aluevaraus, teknistä huoltoa palvelevia alueen osia sekä alueen reitti- ja yhteystarpeisiin liittyviä ohjeellisia merkintöjä.

Korttelialueet ovat pääosin jo olemassa olevia rakentuneita tai toiminnallisessa käytössä olevia alueita, joiden kaavamerkintöjä ja rajauksia muutetaan ajantasaisemmiksi. Kaavaratkaisulla selkeytetään raviradan, urheilupalvelujen, pysäköinnin, hevosurheilun, ulkoilureittien ja teknisen huollon muodostamaa kokonaisuutta. Uutta rakentamista sijoittuu erityisesti kaavan eteläosan YU-alueelle sekä nykyisten liikunta- ja urheilupalvelujen yhteyteen.

Osa alueen luonnonympäristöstä on osoitettu luonnonsuojelualueeksi (SL).

Lähivirkistysalueet, ulkoilureitit ja metsäiset alueet kytkevät suunnittelualueen osaksi Kalevankankaan laajempaa liikunta- ja virkistysympäristöä. Kaavassa huomioidaan myös alueelle vuoden 2022 suunnitelman mukaisesti siirretty ensilumenlatu, hevosurheiluun liittyvät yhteydet, hulevesien hallinta, pohjavesialue, voimajohtoalue sekä alueen teknisen huollon tarpeet.

Kaava-alueen pinta-ala on noin 77,5 hehtaaria. Kaava-alueen kokonaispinta-ala säilyy kaavamutoksessa ennallaan. Uudessa kaavassa alueesta noin 43 prosenttia osoitetaan urheilupalveluiden ja hevosurheilun korttelialueiksi, noin 30 prosenttia lähivirkistysalueiksi ja loppuosa katu-, autopaikkojen kortteli-, suojelu- ja muiksi alueiksi.

Aluevaraukset	Pinta-ala [ha]	Pinta-ala [%]
Yhteensä	77,5273	100,0
Y yhteensä	33,6834	43,4
V yhteensä	23,1270	29,8
L yhteensä	7,3795	9,5
S yhteensä	13,3374	17,2

Taulukko 2 Kaavan käyttötarkoitusalueiden laajuudelliset suhteet.

5.1.1 Mitoitus

Voimassa olevien asemakaavojen perusteella alueelle on osoitettu rakennusoikeutta yhteensä noin 99 700 k-m². Uudessa asemakaavassa rakennusoikeutta osoitetaan yhteensä noin 137 300 k-m². Rakennusoikeuden lisäys voimassa oleviin asemakaavoihin verrattuna on siten noin 37 600 k-m².

Nykyinen rakennettu kerrosala on käytettävissä olevien rakennustietojen perusteella noin 40 600 k-m². Nykyinen rakennuskanta muodostuu pääosin liikunta-, urheilu-, hevosurheilu- ja tapahtumatoimintoja palvelevista rakennuksista, kuten Saimaa Stadiumista, jalkapallohallista, Ikioma-areenasta, jäähallista, raviradan katsomoista, huolto- ja eläinsuojarakennuksista sekä muista toimintaa palvelevista rakennuksista.

Kaavan mahdollistama lisärakentaminen kohdistuu pääosin jo nykyisin rakennettuun tai toiminnallisessa käytössä olevaan liikunta- ja urheilupalvelujen ympäristöön. Uutta rakennusoikeutta osoitetaan erityisesti urheilutoimintaa palveleville korttelialueille. Raviradan sisäosaan sijoittuvalle YU-2-alueelle ei osoiteta varsinaista rakennusoikeutta, vaan alueen käyttö liittyy urheilutoimintaa palveleviin vähäisiin rakenteisiin ja alueen pintojen muokkaamiseen urheilutoiminnan tarpeisiin.

Rakentamisen sijoittumista on täsmennetty kaavakartalla rakennusaloilla. Rakennusalat osoittavat rakennusten sijoitteluperiaatteet korttelialueilla ja selkeyttävät kaavan mahdollistaman rakentamisen arviointia.

Voimassa olevat AK:t	Alat m ²	e-luku	Rakennusoikeus k-m ²	Käytetty rakennusoikeus
YUR	160 242	0,2	32 048	9414
YU	64 290	0	0	
YU	73 927	0,4	29 571	35066
YU	45 006	0,6	27 004	866
YU	22 143	0,5	11 072	
Yhteensä	365 608		99 694	

Uusi AK	Alat m ²	e-luku	Rakennusoikeus k-m ²	Käytetty rakennusoikeus
YU-1	130 944	0,2	26 189	9 414
YU	65 404	1	65 404	35 066
YU-2	64 329	0	0	0
YU	49 387	0,6	29 632	866
YU	26 770	0,6	16 062	0
Yhteensä	336 834		137 287	45 346

Taulukko 3 Uuden ja vanhan kaavan rakennusoikeudet Y-korttelialueilla

5.1.2 Palvelut

Palveluiden osalta alueen kaava mahdollistaa monipuoliset toiminnot, jotka tukevat urheilun, vapaa-ajan ja kokoontumisten järjestämistä. Alueelle voidaan sijoittaa esimerkiksi kahviloita, kioskeja tai muita palvelupisteitä, jotka palvelevat niin tapahtumien osallistujia kuin päivittäisiä käyttäjiäkin. Palveluiden sijoittuminen lähelle urheilu- ja virkistysalueita edistää alueen vetovoimaisuutta sekä parantaa käyttäjien viihtyvyyttä ja saavutettavuutta.

5.2 Ympäristön laatua koskevien tavoitteiden toteutuminen ja jatkosuunnitteluohjeet

Alueen toteutumista valvoo Mikkelin kaupungin eri vastuualueet, mikä tarkoittaa, että kaupungin eri hallinnonalat varmistavat kaavan mukaisten tavoitteiden toteutumista käytännössä. Jos hanke vaatii erityistä asiantuntemusta tai lupia, kutsutaan mukaan myös se viranomainen, jolla on kyseisessä asiassa toimivalta ja vastuu. Tämä tarkoittaa, että esimerkiksi poikkeuksellisissa tapauksissa saatetaan kuulla erikseen, vaikka pelastusviranomaista, liikenneviranomaista tai muuta asiantuntijaa, jotta kaikki näkökohdat tulevat huomioiduksi suunnittelussa ja toteutuksessa. Näin varmistetaan, että alueen kehittäminen tapahtuu vastuullisesti ja lakien sekä määräysten mukaisesti.

5.3 Aluevaraukset

5.3.1 Korttelialueet

YU korttelit

Alueen pääkäyttötarkoitukseksi muodostuu kaavalla urheilutoimintaa palvelevien rakennusten korttelialue YU ja Hevosurheilutoimintaa palvelevien rakennusten korttelialue YU-1. Raviradan sisään jäävä alue on osoitettu YU-2 merkinnällä ja sille ei ole osoitettu rakennusoikeutta. YU-korttelialueilla rakennusoikeudet on osoitettu alueen mukaan tehokkuusluvulla e=0.6 tai e=1. Kerrosluvut on nostettu kolmeen (III). Kalevankankaantien varteen on jätetty rakennusalaviivalla 10 metriä tilaa puille ja istutuksille. Alueelle on osoitettu myös ohjeellisia varauksia ulkoilureiteille. YU-1 alueella rakennusoikeus on osoitettu tehokkuusluvulla e=0.2 ja kerrosluku on kaavassa nostettu alueella kauttaaltaan kolmeen (III). Lisäksi YU-1 alueelle on osoitettu ohjeellisia ulkoilureittivarauksia. Alueelle on myös lisätty rakennusala aluetta palvelevalle tekniselle rakentamiselle tai mastolle (tek/emt) ja puistomuuntamolle (pm). Kaavoituksen uusien linjausten myötä alueille ei ole merkitty erikseen johtoja, vaan ne on maanmuokkaustoimia suunniteltaessa selvitettävä.

LPA ja Katualueet

Kaavassa on osoitettu kolme autopaikkojen korttelialuetta (LPA), alueet palvelevat alueen pysäköinnintarpeita. Kaavoituksen uusien linjausten myötä korttelialueille ei ole merkitty johtoja, vaan ne on maanmuokkaustoimia suunniteltaessa selvitettävä. Suunnittelualueen läpi etelä pohjoissuunnassa kulkevalle Raviradantielle varataan koko matkalta 25 metrin levyinen alue, jotta yhteys mahdollisuus yleiskaavan mukaiselle pohjoiselle kehätielle säilyy. Tie jatkuu alueelta pohjoiseen luonnonsuojelualueella ajoyhteytenä. Kalevankankaan tien ja raviradan tien risteyksessä olevalle kiertoliittymälle on kaavassa varattu reilusti tilaa. Kalevankankaantien katualueen rajauksessa on käytetty 35 metrin levyistä käytävää.

5.3.2 Muut alueet

Aluetta suurelta osin reunustaa lähivirkistysalueet (VL). Virkistysalueille on merkitty ohjeellisina ulkoilureiteille varattuja (jo rakennettuja) linjauksia. Raviradantien itäpuolelle on merkitty alue hulevesien käsittelylle (hule). Luoteisnurkassa sijaitseva alue on merkitty suojelualueeksi (SL). Suojelualueelle on merkitty hevosurheilua ja ajoa osoittavat merkinnät jo olemassa oleville urille. Kaavoituksen uusien linjausten myötä alueille ei ole merkitty erikseen johtoja, vaan ne on maanmuokkaustoimia suunniteltaessa selvitettävä.

5.3.3 Yleismääräykset

Kaavaan on lisätty yleismääräyksiä koko kaava-alueella koskevia määräyksiä. Yleismääräyksiä tavoitteena on ohjata alueen rakentamista ja antaa suuntaviivat korttelialueiden suunnitteluun. Yleismääräykset on numeroitu.

- 1§ Alueen tarkemmassa suunnittelussa tulee huomioida ajoreittien ja pelastusteiden toimivuus sekä pelastuslaitoksen riittävän sammutusveden saanti. Tarvittaessa asioista tulee pyytää lausunto Etelä-Savon pelastuslaitokselta.
- 2§ Toiminta korttelialueella ei saa aiheuttaa terveydelle, elinympäristölle ja asemakaavan mukaiselle maankäytölle rakentamislupaa haettaessa voimassa olevien säännösten mukaan haitalliseksi luokiteltavaa määrää melua tai päästöjä ilmaan, maaperään, pohjaveteen tai vesistöön.
- 3§ Alueilla sallitaan tonttien välirajoilla rakennusvalvonta- ja pelastusviranomaisten hyväksymä osastoiva seinärakenne.
- 4§ Korttelialueet on toteutettava arkkitehtonisesti korkeatasoisena. Rakennukset ympäristöineen on suunniteltava, rakennusluvassa osoitettava ja rakennettava asiantuntevasti niin, että näkymät liikenneväylille ja ympäröiville alueille ovat tasapainoiset ja siistit. Ulkovarastot ja jätepiestit on suojattava seinällisillä katoksilla tai korkeilla umpiaidoilla liikenneväylien ja muiden julkisten alueiden puolelta.
- 5§ Kaukolämmön saatavuus ja kaukolämpöjohdon sijoittelu tulee aluetta suunniteltaessa ja rakennettaessa toteuttaa siten, että kaukolämpö on järjestettävissä kaikille YU- ja YU-1-alueille.
- 6§ Kaukolämmön saatavuus ja kaukolämpöjohdon sijoittelu tulee aluetta suunnitellessa ja rakennettaessa toteuttaa siten, että kaukolämpö on järjestettävissä kaikille alueen YU ja YU-1.

- 7§ Korttelialueille on laadittava hulevesien hallintasuunnitelma. Mahdolliset hulevesialtaat on toteutettava rakentamisen yhteydessä. Hulevedet tulee ensisijaisesti imeyttää ja viivyttaa korttelialueilla. Hulevesien imeytystä tulee edesauttaa materiaalivalinnoilla.
- 8§ Muuntamoiden ja yhdyskuntateknistä huoltoa palvelevien rakenteiden rakentaminen sallitaan.
- 9§ Kaava-alueelle ei saa rakentaa yli 30 metrin korkeuteen maanpinnasta ulottuvia rakennuksia, rakennelmia tai laitteita ilman ilmailulain (864/2014) 158 §:n mukaista lentoestelupaa Liikenne- ja viestintävirasto Traficomilta.
- 10§ Rakentamisessa on varauduttava uusiutuvan energian hyödyntämiseen. Uusiutuvan energian hyödyntämiseen tarkoitetut laitteet tulee suunnitella osana rakennusten ja piharakennelmien arkkitehtuuria.
- 11§ Rakennusten ja tilojen suunnittelussa tulee huomioida kesäaikainen varjostaminen ja sitä kautta jäähdytystarpeen 5.4 kaavan vaikutukset 5.4 minimoiminen. Kiinteistöjen jäähdytykseen voi käyttää kaukokylmää.

5.4 Kaavan vaikutukset

Asemakaavan vaikutuksia on arvioitu suhteessa alueen nykyiseen käyttöön, rakennettuun ympäristöön sekä luonto- ja virkistysarvoihin. Kaava kohdistuu pääosin jo rakennettuun ja toiminnallisessa käytössä olevaan liikunta-, urheilu- ja hevosurheilun alueeseen, minkä vuoksi vaikutukset ovat kokonaisuutena tarkentavia ja täydentäviä. Kaavaratkaisu tukee alueen kehittämistä ja toiminnallista selkeyttämistä ilman merkittäviä haitallisia ympäristö- tai yhdyskuntarakenteellisia vaikutuksia.

5.4.1 Vaikutukset rakennettuun ympäristöön

Kaava mahdollistaa olemassa olevien urheilu-, hevosurheilu- ja tapahtumatoimintoja palvelevien rakennusten kehittämisen sekä uusien toimintaa tukevien rakennusten toteuttamisen. Rakennusoikeuksien tarkistaminen ja rakennusalojen osoittaminen selkeyttävät rakentamisen sijoittumista ja tukevat alueen hallittua kehittymistä.

Rakentaminen kohdistuu pääosin jo rakennettuihin tai toiminnallisessa käytössä oleviin alueisiin. Kaava ei muuta alueen mittakaavaa tai luonnetta, vaan vahvistaa sen asemaa liikunta- ja urheilupalvelujen keskittymänä.

Väestön rakenne ja kehitys kaava-alueella

Kaavalla ei ole vaikutuksia väestön määrään, rakenteeseen tai kehitykseen, sillä kaava-alueelle ei osoiteta asumista eikä alueella ole vakituista asutusta. Alueen käyttäjämäärät vaihtelevat liikunta-, urheilu- ja tapahtumatoimintojen mukaan.

Yhdyskuntarakenne

Kaava ei laajenna yhdyskuntarakennetta, vaan tukeutuu olemassa olevaan katuverkkoon, kunnallistekniikkaan ja palvelurakenteeseen. Alue säilyy osana Kalevankankaan liikunta- ja virkistysympäristöä ja vahvistaa kaupungin yhdyskuntarakennetta liikunnan ja vapaa-ajan toimintojen keskittymänä.

Kaavaratkaisu on yhdyskuntarakenteellisesti eheyttävä eikä johda hajanaiseen tai uutta asuinrakennetta synnyttävään kehitykseen.

Kaupunki- / taajamakuva

Kaavalla ei ole merkittäviä vaikutuksia kaupunki- tai taajamakuvaan. Rakentaminen on luonteeltaan alueen nykyiseen käyttöön soveltuvaa ja mittakaavaltaan vastaavaa. Metsäiset reunavyöhykkeet säilyvät ja pehmentävät rakennettujen alueiden vaikutusta maisemaan. Alueen ilme säilyy avoimena ja toiminnallisena liikunta- ja urheiluympäristönä, joka on tyyppillinen Kalevankankaan alueelle.

Asuminen

Kaava-alueelle ei sijoitu asumista eikä kaavalla ole vaikutuksia asumiseen. Lähimmät asuinalueet sijaitsevat kaava-alueen ulkopuolella, eikä kaavan toteuttamisesta arvioida aiheutuvan merkittäviä vaikutuksia asuinympäristöihin.

Palvelut

Kaavalla on myönteisiä vaikutuksia alueen palveluihin. Kaava mahdollistaa liikunta-, urheilu-, hevosurheilu- ja tapahtumatoimintojen kehittämisen sekä niitä tukevien oheispalvelujen sijoittumisen alueelle. Palvelut liittyvät pääosin urheiluun, virkistykseen ja tapahtumiin eikä alueelle synny asumisen lähipalveluja.

Työpaikat, elintoiminta

Kaava tukee alueen elinkeinotoimintaa ja työpaikkojen säilymistä mahdollistamalla raviradan, liikuntatilojen, tapahtumatoiminnan sekä niihin liittyvien huolto- ja palvelutoimintojen kehittämisen. Työpaikat liittyvät pääosin urheilu-, hevosurheilu-, tapahtuma- ja palvelutoimintoihin ja voivat olla osin kausi- ja tapahtumaluonteisia.

Virkistys

Kaava turvaa alueen virkistyskäytön edellytykset. Ulkoilureitit, ensilumenlatu ja metsäiset virkistysalueet säilyvät osana Kalevankankaan laajempaa virkistysverkostoa. Kaavaratkaisu tukee alueen monipuolista virkistyskäyttöä ilman, että virkistysalueiden laajuus tai saavutettavuus heikentyy.

Liikunta

Kaavalla on myönteisiä vaikutuksia liikuntapalveluihin. Kaava mahdollistaa olemassa olevien liikuntapaikkojen kehittämisen ja uusien toimintojen sijoittumisen alueelle. Sisä- ja ulkoliikunnan palvelut, ravirata, ensilumenlatu ja ulkoilureitit muodostavat jatkossakin toimivan kokonaisuuden, joka palvelee eri käyttäjäryhmiä ympäri vuoden.

Rakennettu kulttuuriympäristö

Kaava-alueella ei sijaitse valtakunnallisesti tai maakunnallisesti arvokkaita rakennettuja kulttuuriympäristöjä eikä asemakaavalla tai muulla päätöksellä suojeltuja rakennuksia. Alueen rakennuskanta on muodostunut pääosin raviradan sekä liikunta- ja urheilutoimintojen tarpeisiin eri aikakausina.

Kaavalla ei arvioida olevan vaikutuksia rakennettuun kulttuuriympäristöön, koska se ei kohdistu suojelukohteisiin eikä muuta alueen rakennushistoriallista kokonaisuutta.

Muinaisuistot

Kaava-alueella tai sen välittömässä läheisyydessä ei ole tiedossa olevia muinaisjäänneksiä. Kaavalla ei siten ole vaikutuksia muinaisjäänneksiin.

Tekninen huolto

Kaava turvaa alueen olemassa olevien teknisen huollon verkostojen ja rakenteiden säilymisen sekä mahdollistaa kehittämisen alueen toiminnallisten tarpeiden mukaisesti. Alue tukeutuu olemassa olevaan vesi-, viemäri-, energia- ja tietoliikenneverkkoon.

Kaavalla osoitetut teknistä huoltoa palvelevat aluevaraukset sekä yleismääräykset hulevesien hallinnasta ja pelastuslaitoksen toimintaedellytyksistä tukevat alueen turvallista ja toimivaa käyttöä myös tulevaisuudessa.

Erityistoiminnat

Kaava-alueella järjestetään ajoittain suuria yleisötapahtumia, kuten ravit, urheilutapahtumat ja muut tapahtumat. Kaava ei tuo alueelle uusia erityistoimintoja, vaan turvaa olemassa olevien toimintojen jatkumisen ja kehittämisen.

Erityistoimintojen vaikutukset liittyvät pääosin tapahtuma-aikaiseen liikenteeseen, pysäköintiin ja ajoittaiseen meluun. Vaikutukset ovat luonteeltaan tilapäisiä ja liittyvät alueen vakiintuneeseen käyttötarkoitukseen.

Ympäristönsuojelu ja ympäristöhäiriöt

Kaavassa on huomioitu ympäristönsuojelun kannalta keskeiset tekijät, kuten luonnonsuojelualueet, pohjavesialue sekä hulevesien hallinta. Rakentaminen on ohjattu siten, ettei se kohdistu ympäristöllisesti herkimmille alueille.

Ympäristöhäiriöitä voi syntyä erityisesti tapahtumien yhteydessä melun, liikenteen ja pysäköinnin muodossa. Häiriöt ovat kuitenkin ajoittaisia ja hallittavissa kaavamääräysten sekä tapahtumakohtaisten järjestelyjen avulla. Kaava ei mahdollista sellaista toimintaa, josta aiheutuisi pysyvää merkittävää haittaa ympäristölle tai terveydelle.

Sosiaalinen ympäristö

Kaavalla on myönteisiä vaikutuksia sosiaaliseen ympäristöön. Alue toimii kaupunkilaisten liikunnan, harrastamisen, virkistys- ja tapahtumien ympäristönä, joka kokoaa yhteen erilaisia käyttäjäryhmiä ja tukee yhteisöllisyyttä.

Kaava turvaa alueen monikäyttöisyyden ja saavutettavuuden sekä mahdollistaa liikunta- ja tapahtumatoimintojen kehittämisen. Sosiaaliset vaikutukset liittyvät erityisesti alueen merkitykseen vapaa-ajan ja yhdessäolon paikkana sekä sen rooliin Kalevankankaan laajemmassa virkistys- ja liikuntaympäristössä.

5.4.2 Vaikutukset luontoon ja luonnonympäristöön

Maisemarakenne, maisemakuva

Kaavan vaikutukset maisemarakenteeseen ja maisemakuvaan ovat pääosin paikallisia ja kohdistuvat niihin alueisiin, joille rakentamista ja toimintojen kehittämistä osoitetaan.

Suunnittelualueen maisemarakennetta hallitsee raviradan avoin keskialue sekä sitä ympäröivä liikunta- ja urheilurakentaminen, pysäköintialueet ja metsäiset reunavyöhykkeet.

Metsäiset alueet säilyvät pääosin ennallaan ja rajaavat rakennettuja alueita, mikä pehmentää rakentamisen vaikutuksia maisemakuvaan. Kaava ei muuta alueen suurpiirteistä maisemarakennetta eikä Kalevankankaan metsäisen liikunta- ja virkistysympäristön luonnetta.

Luonnonolot

Kaava kohdistuu alueelle, joka on pitkään ollut liikunta-, urheilu- ja hevosurheilukäytössä.

Luonnonolot ovat suurelta osin ihmistoiminnan muokkaamia, ja rakentaminen sijoittuu pääosin jo rakennettuihin tai toiminnallisessa käytössä oleviin korttelialueisiin.

Kaava ei johda laaja-alaiseen luonnontilaisten alueiden muuttumiseen. Metsäiset virkistysalueet säilyvät ja muodostavat edelleen osan Kalevankankaan laajempaa metsä- ja virkistyskokonaisuutta.

Luonnon monimuotoisuus

Kaavatyön yhteydessä laadittujen selvitysten perusteella suunnittelualueella ei ole todettu sellaisia suojeltuja luontotyyppisiä tai lajeja, jotka estäisivät kaavan mukaisen maankäytön. Luonnonsuojelualueet on rajattu kaavan ulkopuolelle tai osoitettu kaavassa suojelualueiksi, eikä kaava ulotu Natura 2000 -alueille.

Luonnon monimuotoisuuteen kohdistuvat vaikutukset arvioidaan vähäisiksi, sillä rakentaminen ei kohdistu alueen luonnon kannalta arvokkaimpiin osiin. Metsäalueiden säilyminen tukee edelleen alueellisia ekologisia yhteyksiä.

Pienilmasto

Kaavan toteuttaminen voi aiheuttaa paikallisia muutoksia pienilmastoon rakennettavilla alueilla. Rakennusmassojen lisääntyminen ja puuston harventuminen voivat paikallisesti vaikuttaa tuulisuuteen, varjoisuuteen ja lämpöolosuhteisiin erityisesti päällystetyillä alueilla.

Vaikutukset ovat kuitenkin rajallisia, eikä kaava aiheuta merkittäviä tai laaja-alaisia muutoksia alueen pienilmastoon. Metsäisten alueiden säilyminen tasaa pienilmastoon kohdistuvia vaikutuksia.

Vesistöt ja vesitalous

Suunnittelualueella ei sijaitse vesistöjä. Kaava-alueen vesitalous liittyy pääosin hulevesien muodostumiseen ja hallintaan rakennetuilta ja päällystetyiltä alueilta sekä metsäisiltä alueilta. Kaava-alue sijoittuu osittain pohjavesialueelle, mikä on huomioitu kaavamerkinnoissa ja -määräyksissä. Hulevesien hallintaa varten on osoitettu aluevaraus ja annettu yleismääräyksiä, joilla pyritään ehkäisemään haitallisia vaikutuksia pohjaveteen ja ympäröivään vesitalouteen. Kaavan vaikutukset vesistöihin ja vesitalouteen arvioidaan vähäisiksi.

Maa- ja metsätalous

Kaava-alueella ei harjoiteta maataloustoimintaa, eikä kaavalla ole vaikutuksia maatalouteen.

Metsäalueita käytetään pääosin virkistykseen ja ulkoiluun. Kaava ei estä metsien hoitoa kaupungin virkistys- ja taajamametsien hoitoperiaatteiden mukaisesti niillä alueilla, joita ei osoiteta rakentamiseen. Kaavan vaikutukset maa- ja metsätalouteen ovat vähäisiä.

Luonnonsuojelu

Kaava-alueella ja sen läheisyydessä sijaitsevat luonnonsuojelualueet on huomioitu kaavaratkaisussa. Luonnonsuojelualueet säilyvät ennallaan, eikä kaava heikennä niiden suojeluarvoja.

Kaava ei ulotu Natura 2000 -alueille. Rakentaminen on ohjattu siten, ettei se kohdistu luonnonsuojelun kannalta arvokkaimmille alueille. Kaavalla ei arvioida olevan haitallisia vaikutuksia luonnonsuojelulle.

5.4.3 Muut vaikutukset

Muita merkittäviä kaavan vaikutuksia ei ole tunnistettu. Kaava ei aiheuta sellaisia terveys-, turvallisuus- tai taloudellisia vaikutuksia, joita ei olisi jo käsitelty edellä. Kaava ei muuta alueen pääasiallista käyttötarkoitusta eikä synnytä uusia maankäytöllisiä ristiriitoja.

5.5 Ympäristön häiriötekijät

Kaava-alueella ympäristön häiriötekijät liittyvät pääosin ajoittaiseen liikenne-, melu- ja pysäköintikuormitukseen suurten urheilu- ja yleisötapahtumien aikana. Häiriöt ovat luonteeltaan tilapäisiä ja liittyvät alueen vakiintuneeseen liikunta-, urheilu- ja tapahtumakäyttöön.

Kaava ei mahdollista sellaista toimintaa, josta aiheutuisi pysyviä tai merkittäviä ympäristöhäiriöitä. Ympäristöhäiriöitä voidaan hallita tapahtumakohtaisilla järjestelyillä sekä kaavan yleismääräysten kautta.

5.6 Kaavamerkinnät- ja määräykset

Liite 3 näyttää asemakaavaehdotuksen. Asemakaavassa käytetyt kaavamerkinnät ja -määräykset on esitetty asemakaavakartalla. Merkinnät ja määräykset ohjaavat alueen käyttöä, rakentamisen sijoittumista, laajuutta ja luonnetta sekä eri toimintojen yhteensovittamista.

Kaavamerkinnät perustuvat ympäristöministeriön antamiin asemakaavamerkintöjä ja -määräyksiä koskeviin ohjeisiin. Merkintöjä on täsmennetty kaavaratkaisun edellyttämällä tavalla alueen liikunta-, urheilu- ja hevosurheilutoimintojen, virkistyksen, luonnonsuojelun sekä teknisen huollon tarpeiden huomioimiseksi.

5.7 Nimistö

Kaavassa käytetään jo olemassa olevaa nimistöä, uutta nimistöä ei synny.

ASEMAKAAVAN TOTEUTUS

6.1 Toteutusta ohjaavat ja havainnollistavat suunnitelmat

Mikkelin kaupungin rakennusjärjestys.

6.2 Toteuttaminen ja ajoitus

Kaava voidaan alkaa toteuttamaan, kun se on saanut lainvoiman.

6.3 Toteutuksen seuranta

Asemakaavan toteutumista seurataan Mikkelin kaupungin toimesta osana normaalia maankäytön ja rakentamisen ohjausta. Toteutuksen seuranta tapahtuu erityisesti rakennuslupamenettelyn yhteydessä sekä alueen tarkemman suunnittelun ja toteutuksen edetessä.

Kaavan toteutuksessa ja seurannassa ovat mukana kaupungin eri vastualueet, kuten kaupunkisuunnittelu, rakennusvalvonta, ympäristöpalvelut, tekninen huolto sekä tarvittaessa liikunta- ja vapaa-aikapalvelut. Seurannan avulla varmistetaan, että rakentaminen ja alueen toiminnot toteutuvat asemakaavan ja sitä koskevien määräysten mukaisesti.

Kaavan toteutuksen yhteydessä voidaan tarvittaessa arvioida myös kaavaratkaisun toimivuutta ja sen vaikutuksia alueen käyttöön, liikenteeseen, ympäristöön ja palveluihin. Erillistä seurantaohjelmaa ei ole laadittu.

0998 Raviradan asemakaava ja asemakaavan muutos

Mikkelin kaupunki

Asemakaavan selostus / ehdotus

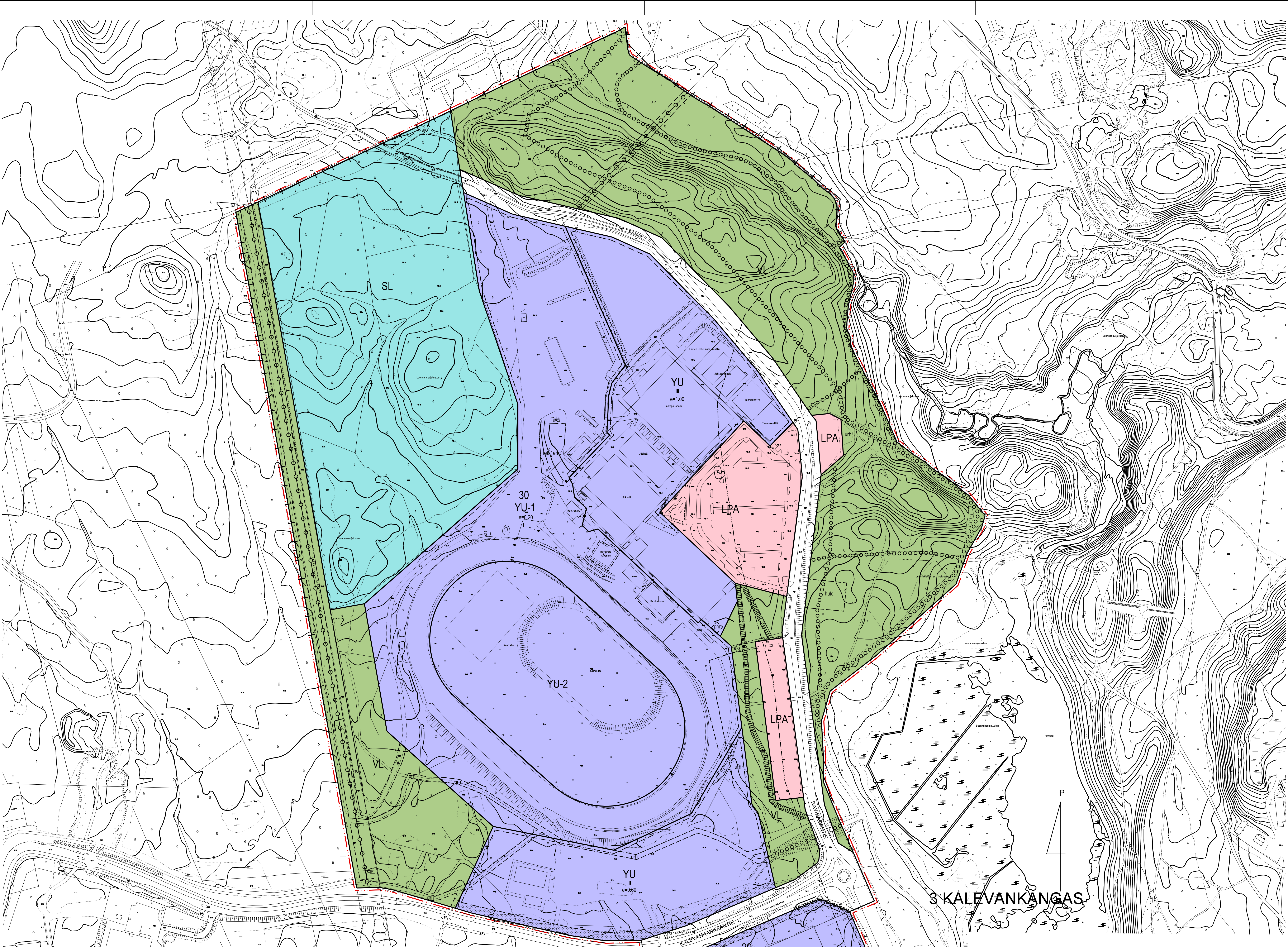
käsittelypäivämäärä päätöksenteossa

Mikkelissä 00.00.201- (käsittelypäivämäärä päätöksenteossa)

Ville Nykänen
kaavoittaja

Kalle Räinen
asemakaavapäällikkö

LIITTEET



Asemakaavamerkinntä ja -määräykset:

- YU** Urheilutoimintaa palvelevien rakennusten korttelialue. Alueella on jorhorasitella, joka tulee selvittää ennen toimenpiteisiin ryhtymistä.
- YU-1** Hevosuimeluomintaa palvelevien rakennusten korttelialue. Alueella voidaan sijoittaa huvialueita ja sitä palvelevia rakennuksia ja rakenteita. Alueella on jorhorasitella, joka tulee selvittää ennen toimenpiteisiin ryhtymistä.
- YU-2** Urheilutoimintaa palvelevä korttelialue. Alueella voidaan sijoittaa urheilutoimintaa palvelevia vähäisiä rakenteita ja alueen pintoja voidaan muokata urheilutoiminnan tarpeisiin.
- SL** Luonnonuojelualue.
- VL** Lähivihkitysalue. Alueella on jorhorasitella, joka tulee selvittää ennen toimenpiteisiin ryhtymistä.
- LPA** Autoaikkokojen korttelialue. Alueella on jorhorasitella, joka tulee selvittää ennen toimenpiteisiin ryhtymistä.
- — — — — 3 m kaava-alueen rajan ulkopuolella oleva viiva.
- + — — — — Kaupunginosan raja.
- — — — — Korttelin, korttelinosan ja alueen raja.
- — — — — Osa-alueen raja.
- — — — — Ohjeellinen alueen tai osa-alueen raja.
- — — — — Ohjeellinen tontin raja.
- 3 KAL 29 Kaupunginosan numero.
- 3 KAL 29 Kaupunginosan nimi.
- KALEVANKA Korttelin numero.
- I Ohjeellinen tontin numero.
- III Roomalainen numero osoittaa rakennuksen, rakennuksen tai sen osan suurimman sallitun kerrosluvun.
- e=0,30 Tehokkuuskuu ei tontin rakennusokouksen suhde tontin pinta-alaan.
- Rakennusala.
- Katualueen rajan osa, jonka kohdalla ei saa järjestää ajoneuvollittymää.
- Istutettava alueen osa.
- Katu.
- o o o o o o Ohjeellinen ukouureitti.
- Jalankululle ja pokkuryöryille varattu katu.
- urh Ohjeellinen urheilulle tai urheilureittireille varattu alueen osa.

- — — — — Ohjeellinen ajojohde.
- — — — — Ohjeellinen hevosuimeluulle varattu alueen osa.
- — — — — Alueen osa, jolle voidaan sijoittaa aluetta palvelevia teknisiä tiloja, laitteita ja rakenteita, kuten puistonuortanto ja masto.
- — — — — Ohjeellinen alueen osa jolle voidaan sijoittaa puistonuortanto.
- — — — — Ohjeellinen alueen osa jolle voidaan sijoittaa huviesien viivastamiseen ja käsittelyyn liittyviä rakenteita.
- — — — — Jorhorde varattu alueen osa. Alueella ja sen läheisyydessä tapahtuvasta rakentamisesta ja muista toimenpiteistä on pyydyttävä itseäänlausunto jorhoron omistajalta tai verkkovaltuutajalta.
- — — — — Vedenhankintaa soveltava pohjavesialue. Alueella ei tule sijoittaa pohjaveden laatuun vaaraa aiheuttavaa toimintaa.

YLEISMÄÄRÄYKSET:

- 19 Alueen tarkemmassa suunnittelussa tulee huomioida ajoreitit ja pelastustien toimivuus sekä pelastuslaitoksen riittävän sammutusveden saanti. Tarvittaessa asutusta tulee pyrkiä tausturto Etelä-Savon pelastuslaitokseen.
- 29 Toiminta korttelialueella ei saa aiheuttaa torveille, elinympäristölle ja asenkaavan mukaiselle maankäytölle rakentamisessa haasteissa voinessa olevien sääntöjen mukaan haitallista kovaääntä tai päästöjä ilmaan, maaperään, pohjaveiteen tai vesistöön.
- 39 Alueella sallitaan tonttien välillä rakennusvalvonta- ja pelastusviranomaisen hyväksymä osastoiva seinärakenne.
- 49 Korttelialueet on toteutettava arkkitehtonisesti korkeatasoisena. Rakennukset ympäristönsä on suunniteltava, rakennusluvassa ositteltava ja rakennettava asiantuntijien riittävässä määrin, että rakennukset ikkunoilla ja ympäristölle alueille ovat laadukkaita ja esteettisiä. Ulkoavastot ja jorhorat on suojattava seinäisillä katoksilla tai korkealla ympäristöä kikkurettavilla ja niiden jorhorat alueen puolelta.
- 59 Puustoa tulee säilyttää mahdollisimman paljon ja tarvittaessa täydentää istutamalla. Puiden ja pensaiden valinnassa on kuultava kaupunginpuutarhuria. Rakennusmäärä tontinosa, jolla ei käydessä tontille välittämättömien kukkien, yrttien tai deshe- ja leikkokasvien, on sijoitettava ja pidettävä huolellisessa kunnossa.
- 69 Kaukolämmön saatavuus ja kaukolämpöjorhoron sijoitus tulee aluetta suunniteltaessa ja rakennettaessa toteuttaa siten, että kaukolämpö on järjestettävissä kaikille YU- ja YU-1-alueille.
- 79 Korttelialueella on laadittava huviesien hallintasuunnitelma. Mahdolliset huviesialueet on toteutettava rakentamisen yhteydessä. Huviesien tulee ensisijaisesti imeä ja viiväyttää korttelialueella. Huviesien imevyyttä tulee osoittaa materiaavaliinnoilla.
- 89 Muuntamoiden ja jorhorokuntateknistä huoltaa palvelevien rakenteiden rakentaminen sallitaan.
- 99 Kaava-alueella ei saa rakentaa yli 30 metrin korkeuteen maapinnasta läötäviä rakennuksia, rakennelmia tai laitteita ilman luvallista (R040014). 150 m mukaisia kentteetäkapu Läskene- ja viestintävirasto Traficomilla.
- 109 Rakentamisessa on varauduttava uusiutuvan energian hyödyntämiseen. Uusiutuvan energian hyödyntämiseen tarkoitettui laitteet tulee suunnitella osana rakennuksen ja piharakennelman arkkitehtuuria.
- 119 Rakennusten ja tilojen suunnittelussa tulee huomioida kesäaikainen varjostaminen ja sitä kautta jäähdytstarpeen määrittäminen. Kieräysten jäähdytyksen voi käyttää kaukokyymää.

3 KALEVANKANGAS

MIKKELI		ASEMKAAVA- JA ASEMKAAVAN MUUTOS		1:2000
Asemakaavan muutos koskee Mikkelin kaupungin Kalevankangas-alueen kinteistöissä 29-4, 29-6, 30-1, 30-2, 30-3, 30-6, 30-7 sekä tilaa 491-413-1-12 (osa) 491-413-1-2 (osa), sekä 491-413-1-6 (osa) ja lähimpyristöä.		Asemakaavan muutos koskee 3. kaupunginosan (Kalevankangas) kortteit 29 - 30, autoaikkokojen korttelialueet ja vesi-, katu- sekä virkistysalueita.		
PÖHÖKÄRÄTÄ TÄYTTÄÄ MAANKÄYTTÖ- JA RAKENNUKSLAIN SÄÄN VÄÄTUKSEET.		MIKKELI 8.5.2028		MIKKELI 8.5.2028
MAANKÄYTTÖNSUUNNITTELU		JURKA PIESPA		MIKKELI 8.5.2028
MIKKELIN KAUPUNGIN ASUMISEN JA TOIMINTAYMPÄRISTÖN PALVELUALUE KAUPUNKISUUNNITTELUPALVELUT		MIKKELI 8.5.2028		ASEMKAAVAPÄÄLLIKKO
MIKKELI 8.5.2028		KALLE RAINA		NUMERO 998
ASEMKAAVAPÄÄLLIKKO		MIKKELI 8.5.2028		LIITE 3

Asemakaavan seurantalomake

Asemakaavan perustiedot ja yhteenveto

Kunta	Mikkeli	Täyttämispvm	11.5.2026
Kaavan nimi	Raviradan asemakaava		
Hyväksymispvm		Ehdotuspvm	5.11.2025
Hyväksyjä		Vireilletulosta ilm. pvm	16.12.2020
Pysyvä kaavatunnus		Kunnan kaavatunnus	998
Kaava-alueen pinta-ala [ha]	77,5273	Uusi asemakaavan pinta-ala [ha]	1,6501
Maanalaisten tilojen pinta-ala [ha]		Asemakaavan muutoksen pinta-ala [ha]	75,8772

Ranta-asemakaava	Rantaviivan pituus [km]	0,00		
Rakennuspaikat [lkm]	Omarantaiset	0	Ei-omarantaiset	0
Lomarakennuspaikat [lkm]	Omarantaiset	0	Ei-omarantaiset	0

Aluevaraukset	Pinta-ala [ha]	Pinta-ala [%]	Kerrosala [k-m ²]	Tehokkuus [e]	Pinta-alan muut. [ha ±]	Kerrosalan muut. [k-m ² ±]
Yhteensä	77,5273	100,00	0	0,00	0,0000	37593
A yhteensä						
P yhteensä	0,0000	0,0			-32,6536	
Y yhteensä	33,6834	43,4			-2,8774	37593
C yhteensä						
K yhteensä						
T yhteensä						
V yhteensä	23,1270	29,8			19,6128	
R yhteensä						
L yhteensä	7,3795	9,5			2,6580	
E yhteensä	0,0000	0,0			-0,0772	
S yhteensä	13,3374	17,2			13,3374	
M yhteensä						
W yhteensä						

Maanalaiset tilat	Pinta-ala [ha]	Pinta-ala [%]	Kerrosala [k-m ²]	Pinta-alan muut. [ha ±]	Kerrosalan muut. [k-m ² ±]
Yhteensä	0,0000	0,00	0	0,0000	0

Rakennussuojelut	Suojellut rakennukset		Suojeltujen rakennusten muutos	
	[lkm]	[k-m ²]	[lkm ±]	[k-m ² ±]
Yhteensä	0	0	0	0

Alamääräykset tai -merkinnät

Aluevaraukset	Pinta-ala [ha]	Pinta-ala [%]	Kerrosala [k-m ²]	Tehokkuus [e]	Pinta-alan muut. [ha ±]	Kerrosalan muut. [k-m ² ±]
Yhteensä	77,5273	100,00	0	0,00	0,0000	37593
A yhteensä						
P yhteensä	0,0000	0,0			-32,6536	
P	0,0000	0,0			-32,6536	
Y yhteensä	33,6834	43,4			-2,8774	37593
YU	33,6834	100,0			-2,8774	37593
C yhteensä						
K yhteensä						
T yhteensä						
V yhteensä	23,1270	29,8			19,6128	
VL	23,1270	100,0			19,6128	
R yhteensä						
L yhteensä	7,3795	9,5			2,6580	
Kadut	3,9824	54,0			0,0003	
LPA	3,3971	46,0			2,6577	
E yhteensä	0,0000	0,0			-0,0772	
EMT	0,0000	0,0			-0,0772	
S yhteensä	13,3374	17,2			13,3374	
SL	13,3374	100,0			13,3374	
M yhteensä						
W yhteensä						

Mikkelin luontoselvitykset vuonna 2022: Kalevankangas

Juha Kinnunen



Mikkelin luontoselvitykset vuonna 2022: Kalevankangas

Juha Kinnunen

Sisällys

JOHDANTO	2
MENETELMÄT	3
TULOKSET	4
Luontotyytit	4
Uhanalaiset lajit	4
Muuta	4
JOHTOPÄÄTÖKSET	6
KIRJALLISUUS	7

Pohjakartat © Maanmittauslaitos

Johdanto

Faunatica Oy teki Mikkelin kaupungin (maankäyttö ja kaupunkirakenne) tilauksesta asemakaavatasoisen luontoselvityksen Kalevankankaan alueella (n. 18,7 ha) vuonna 2022 (kuva 1). Työhön sisältyi:

- luontoarvoselvitys (erityisesti huomioitavat luontotyypit ja lajit).

Kalevankankaalta on tehty aikaisemmin luontoselvitys koulun alueelta (Vauhkonen 2012).



Kuva 1. Selvitysalueen rajaus.

Menetelmät

Taustatiedoiksi hankittiin Laji.fi-portaalin havaintotiedot uhanalaisista ja muista erityisesti huomioitavista lajeista (pl. linnut) sekä haitallisten vieraslajien havainnot. Merkittävimmät havainnot ovat liito-oravasta.

Maastossa paikannettiin uhanalaiset, luonnonsuojelulain ja vesilain mukaiset luontotyytit sekä metsälain mukaiset erityisen tärkeät elinympäristöt ja muut luonnon monimuotoisuuden kannalta arvokkaat alueet. Selvitysalue käytiin maastossa kävellen kattavasti läpi riittävällä tarkkuudella, jotta mikään kartoitettavan alueen kohta ei jäänyt katveeseen. Kartoituksen teki FM Juha Kinnunen kesäaikaan 8.7.2022, jolloin kasvilajisto on kattavimmin havaittavissa ja luontotyyppien ja niiden arvon määrittäminen on luotettavaa.

Tulokset

Luontotyypit

Uhanalaisia, luonnonsuojelulain tai vesilain luontotyyppinä taikka metsälaissa mainittuja erityisen tärkeitä elinympäristöjä ei tavattu.

Raviradan pohjoispuolen suojelualue on hyvin samantyyppistä ikääntynyttä kuusikkoa kuin selvitysalueella. Osan selvitysalueen metsistä olisi siis voinut suojella, kun pohjoispuolen suojelualue muodostettiin. METSO-ohjelman valintakriteereistä eivät suojelualueella eikä sen ulkopuolella toteudu kuolleen puuston määräkriteerit. Metsät ovat runsaassa ulkoilukäytössä mikä kuluttaa kenttäkerrosta, ja vaikuttaa omalta osaltaan metsien luonnontilaisuuteen.

Uhanalaiset lajit

Uhanalaisia lajeja ei tavattu.

Selvitysalueelta ja sen ympäristöstä on useita vanhoja havaintoja liito-oravasta. Vauhkosen (2016) selvityksessä selvitysalueen eteläosa oli merkitty liito-oravan elinpiiriksi. Selvitysalueen metsät ovat laajalti liito-oravalle optimaalisia tai suboptimaalisia (kuva 2).

Muuta

Selvitysalueelta tehtiin Suomen 16. havainto lajista *Aceria silvicola* (koordinaatit 6840935:512635 ETRS-TM35FIN; määrityksen vahvistanut Adam Kranz, Austin, Texas, USA), joka kuuluu Eriophyidae-heimon äkämäpunkkeihin. Havainto on toinen tänä vuonna tehdyistä kahdesta havainnosta vuoden 1931 jälkeen. Havainto löytyy Laji.fi-portaalista.



Kuva 2. Tässä selvityksessä havaitut liito-oravalle soveliaat elinympäristöt.

Johtopäätökset

Selvityksessä ei tullut esiin luontoarvoja, jotka tulisi huomioida kaavasuunnittelussa.

Tämän selvityksen ajankohta oli liian myöhäinen liito-oravainventoinnin luotettavalle tekemiselle, joten liito-oravan esiintymisen selvittämiseksi tulee tehdä selvitys maaliskuun ja toukokuun lopun välisenä aikana.

Selvitysalue on kokonaisuudessaan potentiaalista lepakoiden ravinnonhankintamaastoa. Todennäköisimmät lajit ovat pohjanlepakko (*Eptesicus nilssonii*) ja viiksisiippalajit (viiksisiippa *Myotis mystacinus* ja isoviiksisiippa *Myotis brandti*). Suosittelemme lepakoiden esiintymisen selvittämistä, mikäli alueella kaavaillaan maankäytön muutoksia.

Kirjallisuus

- Luonnonsuojeluasetus 1997/2005/2013/2021: 14.2.1997 annettu luonnonsuojeluasetus (160/1997), 17.11.2005 annettu muutos (913/2005), 1.7.2013 alkaen voimassa oleva muutos (471/2013) ja 28.6.2021 alkaen voimassa oleva muutos (521/2021)
[<http://www.finlex.fi/fi/laki/alkup/1997/19970160>; <http://www.finlex.fi/fi/laki/alkup/2005/20050913>; <http://www.finlex.fi/fi/laki/alkup/2013/20130471>; <https://finlex.fi/fi/laki/alkup/2021/20210521>].
- Luonnonsuojelulaki 1996: 20.12.2006 annettu luonnonsuojelulaki (1096/1996)
[<http://www.finlex.fi/fi/laki/alkup/1996/19961096>] ja luonnonsuojelulain perustelut (HE 79/1996)
[<http://www.finlex.fi/fi/esitykset/he/1996/19960079>].
- Mäkelä, K. & Salo, P. 2021: Luontoselvitykset ja luontovaikutusten arviointi. Opas tekijälle, tilaajalle ja viranomaiselle. – Suomen ympäristökeskuksen raportteja 47 | 2021
- Nieminen & Ahola (toim.) 2017: Euroopan unionin luontodirektiivin liitteen IV lajien (pl. lepakot) esittelyt. – Suomen ympäristö 1/2017.
- Vauhkonen, M. 2012: Mikkelin Kalevankankaan koulun alueen luontoselvitys. – Ympäristösuunnittelu Enviro Oy. 11 s.
- Vauhkonen, M. 2016: Mikkelin kantakaupungin ekosysteemipalvelu- ja viherrakenneselvitys. Liito-oravien esiintymisen ja elinympäristöjen kokonaistarkastelu. – Ympäristösuunnittelu Enviro Oy. 14 s.

Raviradan alueen liito- oravaselvitys

Mikkelin kaupunki

Kärkkäinen Jari

3.5.2023

P48334P001

3.5.2023

KJ

Sisällys

1	Johdanto	4
2	Selvitysalue	4
3	Aikaisemmat tiedot.....	7
4	Menetelmät ja aineisto.....	8
4.1	Lähtötiedot	8
4.2	Maastotyöt	8
4.3	Käsitteet	8
4.4	Epävarmuustekijät.....	9
5	Liito-orava	9
6	Tulokset.....	10
7	Lähteet	11

Paikkatietoaineistot:

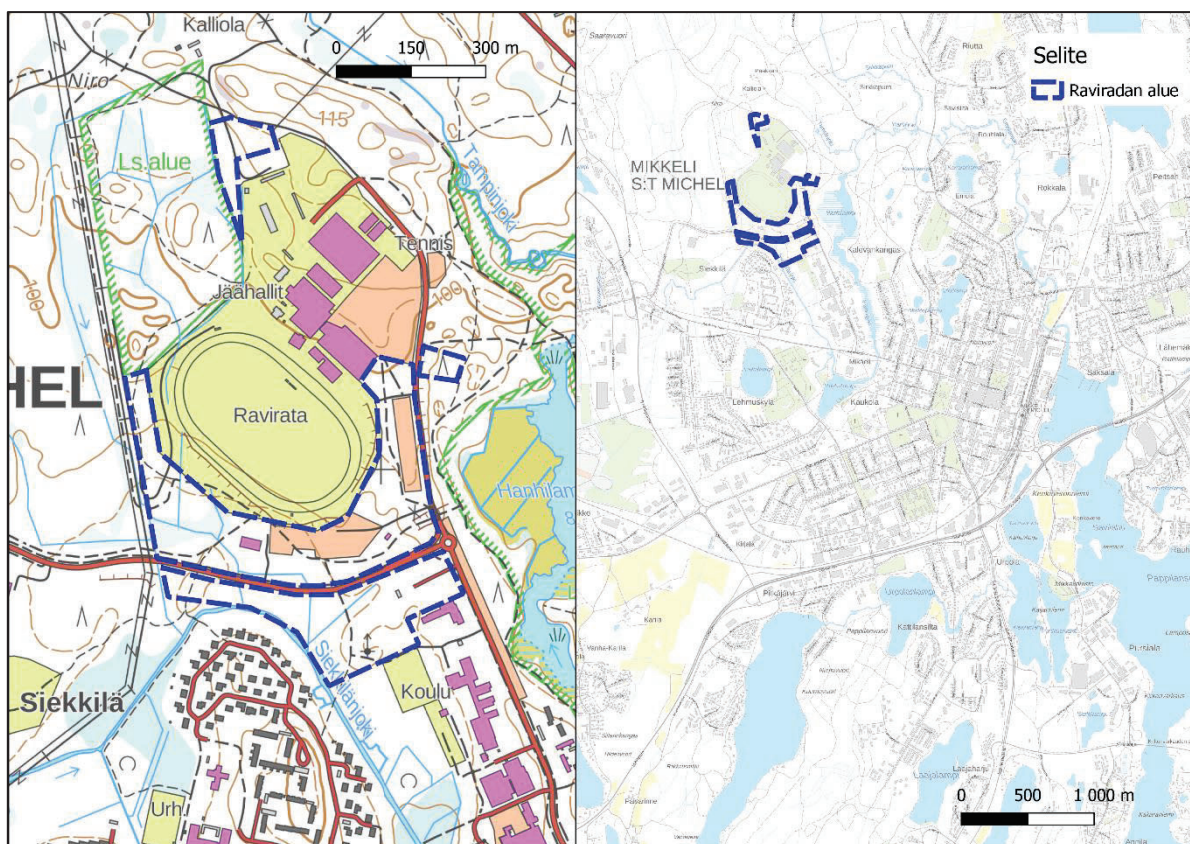
Maastokartta © MML WMS 2023

Raviradan alueen liito-oravaselvitys

1 Johdanto

Työssä laadittiin liito-oravaselvitys Raviradan selvitysalueelle Mikkelin kaupungissa. Selvitysalueen sijainti on esitetty kuvassa 1. Selvitysalueen pinta-ala on noin 18,8 hehtaaria.

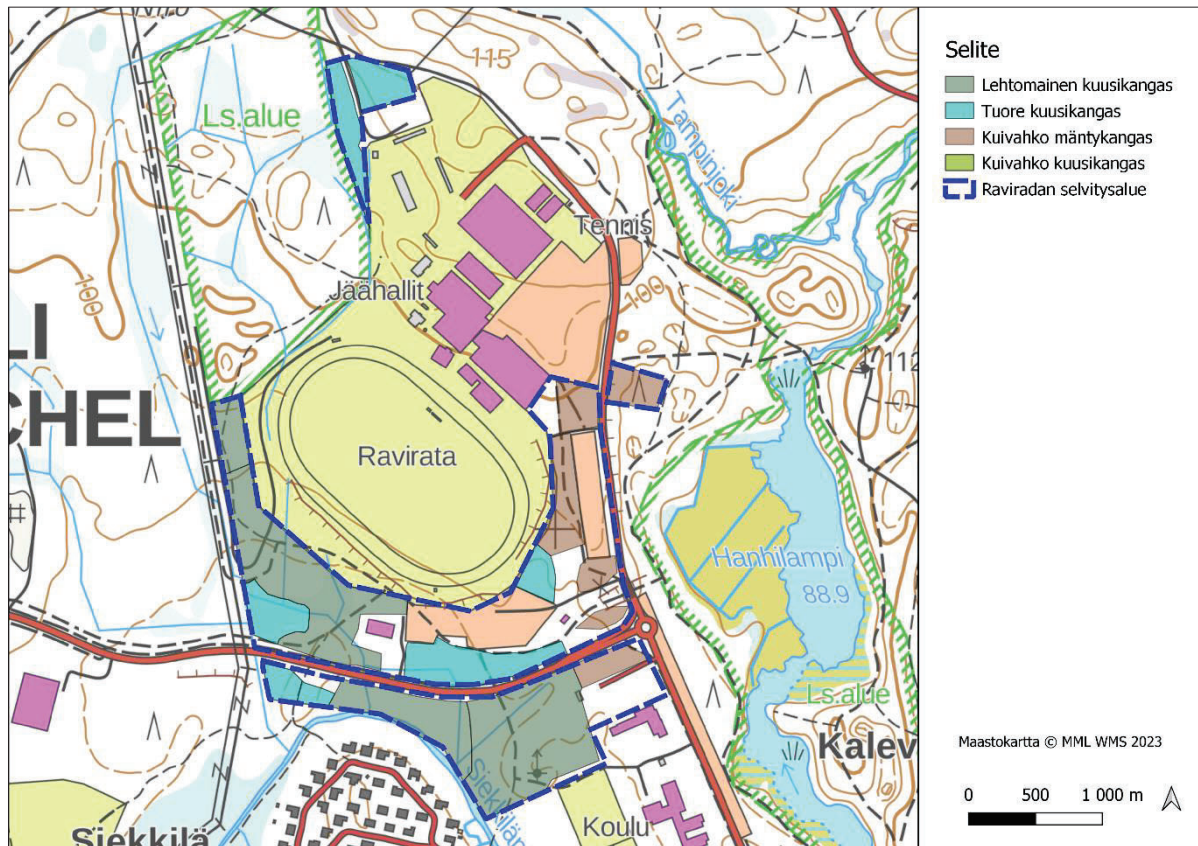
Liito-oravaselvitys laadittiin viranomaisohjeistuksen (Nieminen & Ahola 2017) mukaisesti. Selvityksen on laatinut FCG Finnish Consulting Group Oy:n FM biologi Jari Kärkkäinen.



Kuva 1. Raviradan selvitysalue.

2 Selvitysalue

Raviradan selvitysalue jakaantuu neljään osaan: Raviradan säästömetsään (Luonnonsuojelualue, YSA062036) rajautuva kuusikko, Raviradantien itäpuolella oleva männikkökuvio, Raviradan eteläpuolen alue ja Kalevalankankaantien eteläpuolen metsäalue.



Kuva 2. Raviradan selvitysalueen kasvillisuus.

Raviradan säästömetsään rajautuva kuusikko on varttunut tasaikäinen tuoreen kankaan talouskuusikko, missä on hieman lehtomaista kangasta ja soistumia.

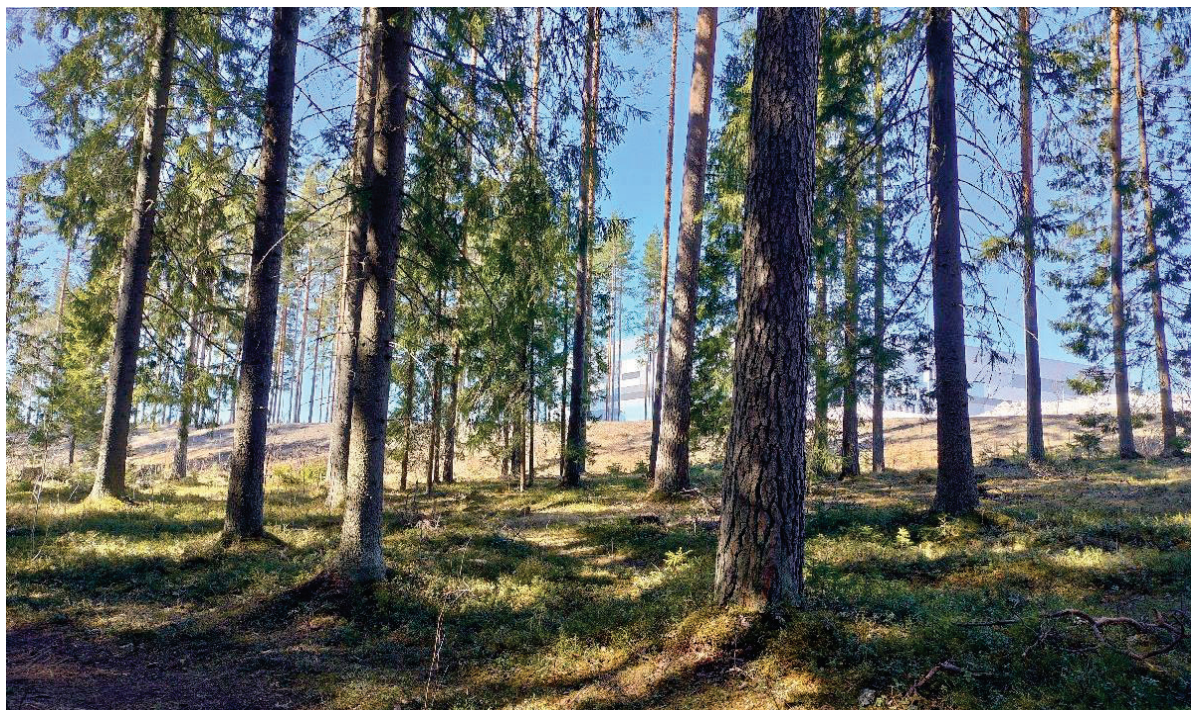
Raviradantien itäpuolella oleva männikkökuvio on varttuvaa kuivahkon kankaan männikköä. Kuusi on alispuuna.

Raviradan eteläpuolen alue on suurelta osin tasaikäistä varttunutta talouskuusikkoa, kasvillisuus vaihtelee tuoreesta kankaasta saniaisvaltaiseen lehtoon. Itäosa alueesta on ojitettu. Itäosalla on mäntyvaltaista kuivahkon kankaan metsää, missä paikoin on kuivaa kangasta.

Kalevalankankaantien eteläpuolen metsäalue on suurelta osin varttunutta tasaikäistä lehtomaisen ja tuoreen kankaan kuusikkoa, mutta metsäalueen itäosalla on Kalevalankankaantien rajautuva varttuva männikkö. Kuusikon itäosalla kasvillisuus on tuoreen kankaan havupuukangasta, joka muuttuu länteen päin varttuneeksi lehtomaisen kankaan kuusikoksi. Paikoin kasvillisuus on osin ojitettua korpea tai siellä täällä on soistumia. Korpikasvillisuus keskittyy Siekkilänjoen läheisyyteen.

3.5.2023

KJ



Kuva 3. Raviradantien itäpuolella oleva männikkökuvio (Kuva 22.4.2023).



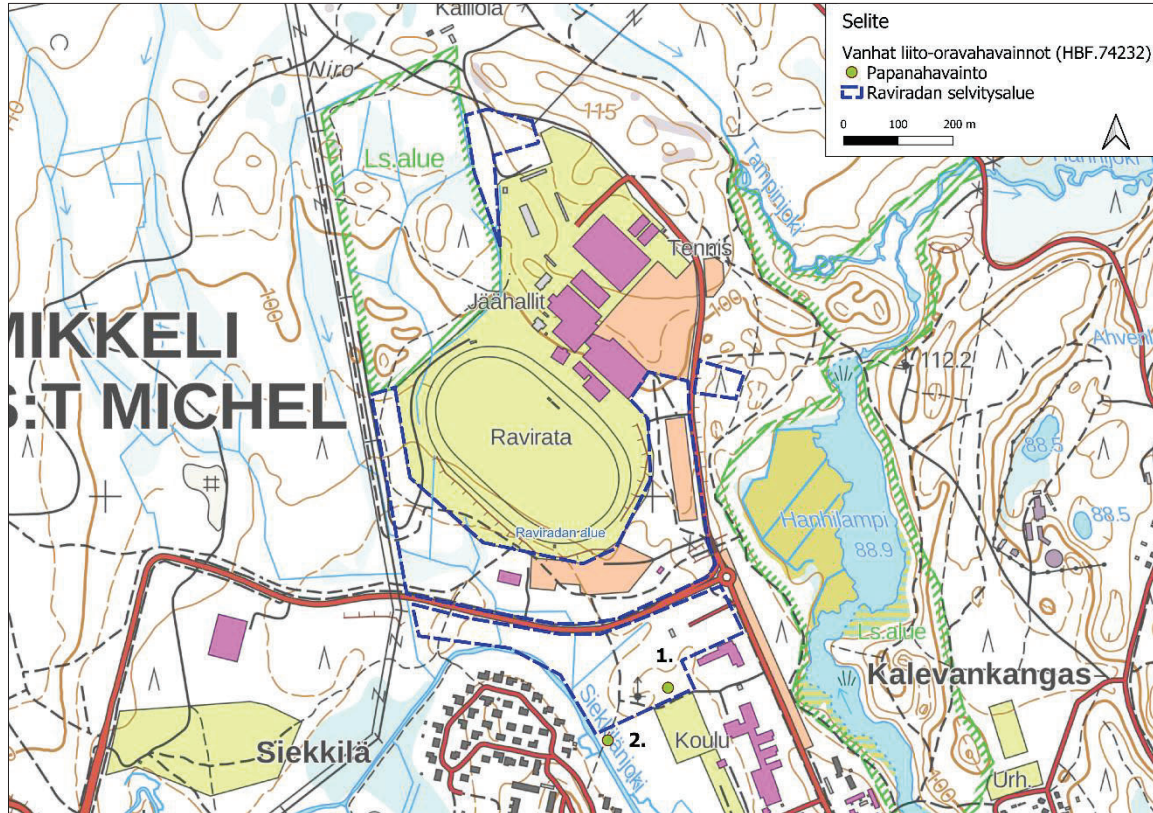
Kuva 4. Kalevalankankaantien eteläpuolen kuusikkoa (kuva 2.5.2023).

3.5.2023

KJ

3 Aikaisemmat tiedot

Raviradan alueelta on aikaisempia havaintoja selvitysalueen eteläosalta, Kalevalankankaan tien eteläpuolelta (Kuva 5 ja Taulukko 1):



Kuva 5. Aikaisemmat havainnot liito-oravasta Raviradan selvitysalueelta ja sen läheisyydestä.

Taulukko 1. Aikaisemmat havainnot liito-oravasta Raviradan selvitysalueelta ja sen läheisyydestä (Laji.fi 20.4.2023, HBF.74232).

Pvm	Nro	Havainto
14.5.2011	1	Kalevalankankaan koulusta luoteeseen. Suuren kuusen juurella 4 tuoretta papanaa.
14.5.2011	2	Siekkilänjoen varresta aivan selvitysalueen rajalla. Järeän kuusen juurella n. 10 liito-oravan papanaa. Tästä kaakkoon n. 100 m matkalla 3 muuta suurta kuusta, joista yhden juurella vajaan 10 vanhaa papanaa ja kahden juurella yksittäiset tuoreet papanat. Järeästä kuusesta n. 50 m päässä joen toisella puolella.

4 Menetelmät ja aineisto

4.1 Lähtötiedot

Selvityksen työvaiheet olivat lähtöaineiston koonti ja analysointi, maastoinventoinnit sekä raportointi. Selvitystä laadittaessa on otettu huomioon ympäristöviranomaisten antama yleinen ohjeistus:

- Katariina M., ja Salo, P. 2021: Luontoselvitykset ja luontovaikutusten arviointi. Opas tekijälle, tilaajalle ja viranomaiselle. Suomen ympäristökeskuksen raportteja 47.
- Nieminen, M. & Ahola, A. (toim.) 2017: Euroopan unionin luontodirektiivin liitteen IV lajien (pl. lepakot) esittelyt. – Suomen ympäristö 1/2017: 1–278.
- Söderman, T. 2003: Luontoselvitykset ja luontovaikutusten arviointi –kaavoituksessa, YVA-menettelyssä ja Natura-arvioinnissa. – Suomen ympäristökeskus, Ympäristöopas-sarja 109, Helsinki;

Lähtötietoina on käytetty Suomen Lajitietokeskuksen Laji.fi-portaalin aineistoa (20.4.2023, HBF.74232).

4.2 Maastotyöt

Liito-oravaselvityksen maastotöihin käytettiin kaksi maastotyöpäivä huhtikuussa 2023 (22.4.2023 ja 2.5.2023). Selvitys tehtiin viranomaisohjeistuksen (Nieminen & Ahola (toim.) 2017) mukaisesti.

Maastossa inventoitiin koko selvitysalue. Alueen metsiköistä tarkistettiin haapojen ja kookkaiden kuusten tyvet liito-oravan jätöspapanoiden varalta ja mikäli papanoita löydettiin, etsittiin maasta käsin havaittavia potentiaalisia pesäpaikkana toimivia koloja, risupesä ja liito-oravalle soveltuvia pönttöjä. Löydetyt papana- ja pesäpuut paikannettiin käsi-GPS:llä. Lisäksi kiinnitettiin huomiota liito-oravan kulkuyhteyksiin ja mahdollisiin ruokailualueisiin.

4.3 Käsitteet

Liito-orava-alueiden luokittelu on tehty seuraavan käsitteistön pohjalta:

- **Ydinalue** on kartoituksissa tunnistettu yhtenäinen alue, josta on tunnistettu pesäpuu eli liito-oravan lisääntymis- tai levähdyspaikka. Ydinaluerajaus tehdään myös silloin, kun pesän olemassaolosta on voimakkaita merkkejä, mutta itse pesää ei havaita. Ydinaluerajaus tehdään pesäpuun ympärille papanahavaintojen ja puuston

laadun mukaan niin laajaksi, että yksi naaras selviää ydinalueella poikasineen talven yli ja pystyy lisääntymään keväällä. Ydinalueilla on yleensä runsaammin papanoita kuin elinympäristössä. Ydinalueella suojelutoimenpiteet ovat tiukempia kuin muilla liito-orava-alueilla. Ydinalueen minimilaaajuutena on yleisesti pidetty vähintään noin yhtä hehtaaria (mm. Kuopion kaupunki 2017).

- **Elinympäristö** on liito-oravalle soveltuvaa aluetta, jossa on liito-oravalle ruokailuun, lepoon, liikkumiseen ja pesimiseen soveltuvaa puustoa. Elinympäristörajausten tavoitteellisena minimikokona on pidetty 5–10 hehtaaria, mutta tarkempi koko määräytyy alueen ominaisuuksien perusteella. Tiheään rakennetuilla alueilla tai voimakkaasti käsitellyillä metsäalueilla koko voi olla selvästi tätä pienempi. Elinympäristölle voi sijoittua yksi tai useampi ydinalue.
- **Soveltuva alue** on olosuhteiltaan liito-oravan elinympäristöksi hyvin soveltuva alue, josta ei nyt havaittu liito-oravia.
- **Liito-oravien kulkuyhteys** on yli 10 metristen puiden latvusten muodostama yhteys, jota liito-orava käyttää siirtyäkseen elinympäristöjen välillä tai elinympäristön sisällä. Yhteyksien pituudet ja leveydet vaihtelevat ja yhteys voi olla osa liito-oravan elinympäristöä.

4.4 Epävarmuustekijät

Liito-oravakartoitus on tehty viranomaisohjeistuksen mukaisesti optimaalisena ajankohtana keväällä (huhti-toukokuussa). Alue on inventoitu maastokartoituksessa tarkasti läpi.

Liito-orava elinympäristöt voivat olla joinain vuosina asumattomia, mikä aiheuttaa yleensä epävarmuutta selvitystuloksiin. Selvitykseen ei katsota sisältyvät merkittäviä epävarmuustekijöitä. Liito-oravaselvitys arvioidaan alueen maankäytön suunnittelun kannalta riittäväksi.

5 Liito-orava

Liito-orava on luontodirektiivin liitteen IV(a) laji ja se on luokiteltu vaarantuneeksi (VU) (Hyvärinen ym. 2019).

Liito-oravan **tyypillinen elinympäristö** on varttunut kuusivaltainen sekametsä, jossa on järeää puustoa, kolopuita pesä- ja piilopaikoiksi ja lehtipuita ravinnoksi. Lehtipuusto voi olla kuusimetsässä pieninä ryhminä tai hajallaan. Liito-oravan tärkeimpiä pesäpaikkoja ovat pienireikäiset, varsinkin käpytikan kovertamat kolot, jotka ovat yleensä haavoissa. Toiseksi tärkeimpiä ovat oravan rakentamat risupesät. Liito-orava voi hyväksyä pesäpaikakseen myös

pöntöt ja satunnaisesti rakennukset. Liito-orava on yöaktiivinen kasvinsyöjä, jonka pääasiallista ravintoa ovat kesällä lehtipuiden, etenkin haavan, leppien ja koivujen, lehdet (Nieminen & Ahola 2017).

Liito-oravan **lisääntymis- ja levähdyspaikkoja** ovat pesintään, päivän viettoon, levähtämiseen, suojautumiseen tai ravinnon varastointiin käytettävät puut, pöntöt tai rakennusten osat. Lisääntymis- ja levähdyspaikkoihin sisältyvät suojaa antavat puut ja ruokailupuut siinä laajuudessa, että yksilö voi käyttää elinpiirinsä lisääntymis- ja levähdyspaikkoja menestyksekkäästi. Yhdellä elinpiirillä on useita lisääntymis- ja levähdyspaikkoja. Liito-oravien tulee pystyä liikkumaan lisääntymis- ja levähdyspaikkojen sekä mahdollisten erillisten ruokailualueiden välillä. Naarailta lisääntymispaikka ja levähdyspaikka ovat yleensä yhteneväisiä, mutta uroksille voidaan määritellä vain levähdyspaikat eli urosten käyttämät piilopaikat. Lisääntymis- ja levähdyspaikkojen, ruokailupuiden ja kulkuyhteyksien määrittely on tapauskohtaista (Nieminen & Ahola 2017).

Naaraiden **elinpiirit ovat kooltaan** tyypillisesti 3–10 ha, mutta koko elinpiirin metsän ei tarvitse olla järeää kuusisekametsää. Elinpiiriin voi kuulua myös nuorempia metsäkuvioita, joilla naaraat käyvät ruokailemassa ja joilla osa pesistä voi sijaita. Naaraiden elinpiirin ydinosien, joilla yksilö viettää suurimman osan aikaansa, on yhdessä tutkimuksessa todettu olevan keskimäärin 0,9 ha (vaihteluväli 0,04–2,5 ha), ja yhdellä yksilöllä on keskimäärin 3,9 ydinosaa elinpiirillään. Urosten elinpiirit ovat kooltaan kymmeniä hehtaareja, jopa yli 100 ha ja ne voivat olla keskenään osittain tai suurimmaksi osaksi päällekkäin. Yhden uroksen elinpiirin alueella voi olla usean eri naaraan elinpiirit (Nieminen & Ahola 2017).

Liito-oravan **biologiaan liittyy oleellisesti liikkuminen** pesä- ja ruokailupaikkojen välillä sekä liikkuminen asuinmetsiköstä toiseen (dispersoivat nuoret yksilöt ja laajalla alueella liikkuvat urokset). Kulkuyhteyksinä voi olla paitsi varttuneita metsiä, myös nuoria, puustoltaan yli 10 m korkeita metsiä sekä riittävästi puita kasvavia siemenpuukuvioita, puutarhoja ja puistoalueita. Aikuiset naaraat liikkuvat vähiten, eivätkä ne urosten tavoin ylitä leveitä avoimia alueita (Nieminen & Ahola 2017).

6 Tulokset

Selvitysalueen metsiköistä ei tehty havaintoja lajista, eikä kolopuista tai risupesistä.

7 Lähteet

Hyvärinen, E., Juslén, A., Kemppainen, E., Uddström, A. & Liukko, U.-M. (toim.) 2019. Suomen lajien uhanalaisuus – Punainen kirja 2019. Ympäristöministeriö & Suomen ympäristökeskus. Helsinki.

Katariina M., ja Salo, P. 2021: Luontoselvitykset ja luontovaikutusten arviointi. Opas tekijälle, tilaajalle ja viranomaiselle. Suomen ympäristökeskuksen raportteja 47.

Kuopion kaupunki 2017: Toimintamalli liito-oravan suojelun ja maankäytön suunnittelun yhteensovittamiseksi. Raportti.

Nieminen, M. & Ahola, A. (toim.) 2017: Euroopan unionin luontodirektiivin liitteen IV lajien (pl. lepakot) esittelyt. – Suomen ympäristö 1/2017: 1–278.

Selonen, V. & Hanski, I. K. 2004: Young flying squirrels (*Pteromys volans*) dispersing in fragmented forests. –*Behavioral Ecology* 15: 564–571.

Selonen, V., Hanski, I. K. & Stevens, P. C. 2001: Space use of the Siberian flying squirrel *Pteromys volans* in fragmented forest landscapes. – *Ecography* 24: 588–600.

Suomen Lajitietokeskus/FinBIF. <http://tun.fi/HBF.74232> (haettu 20.4.2023).

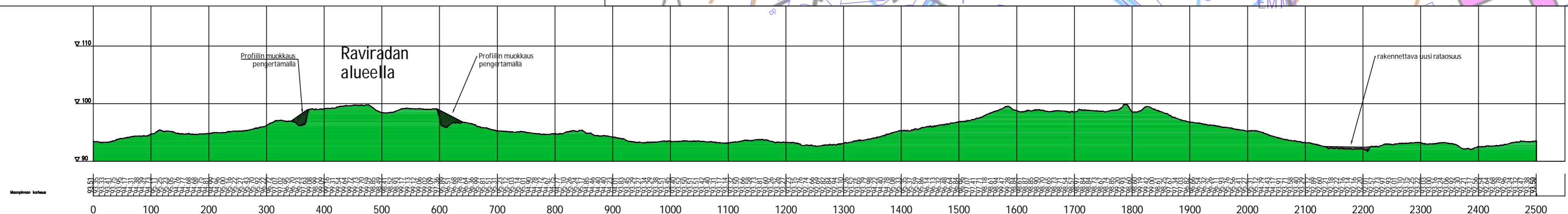
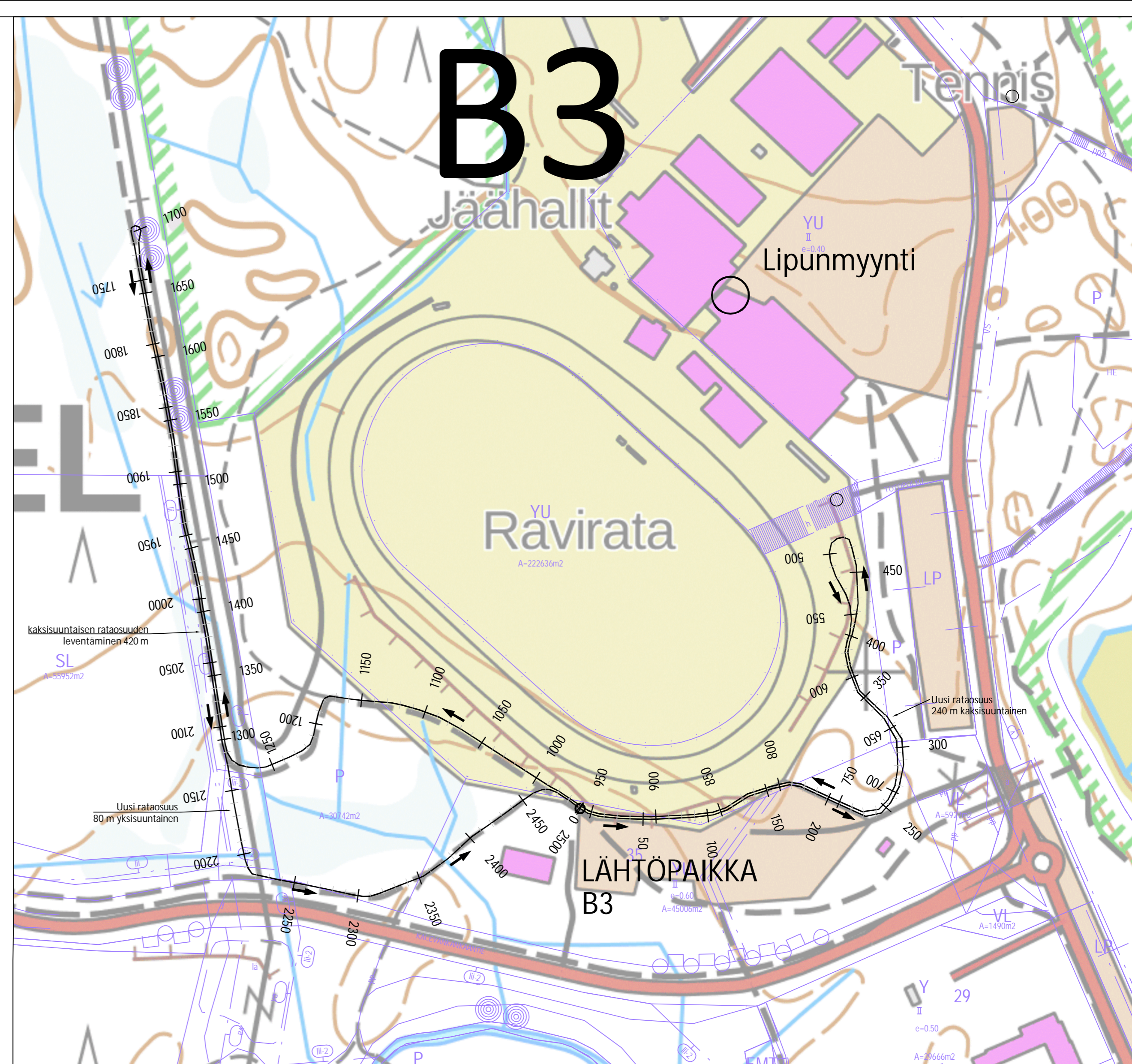
Söderman, T. 2003: Luontoselvitykset ja luontovaikutusten arviointi –kaavoituksessa, YVA-menettelyssä ja Natura-arvioinnissa. Suomen ympäristökeskus, Ympäristöopas-sarja 109, Helsinki

Ensilumenlatu Kalevankangas

Ratavaihtoehto B3

- + Reitin sijainti hyvä, lähellä lipunmyyntiä ja runsaasti pysäköintialueita
- + suuri osa radasta rakennetulla, valaistulla kuntoradalla
- + profiili helppo, loivasti vaihteleva
- osa radasta raviradan alueella (talvisin käyttämätön alue)
- rakennettavaa uutta rataa 320 m (240 + 80m), levennettävää rataosuutta 420 m
- rata pääosin kaksisuuntainen
- katkaisee sähkölinjalla ns. seiskan reitin jalankulkijoilta sulan maan aikana, ladun viereen jätettävä "jätkänpolku" jalankulkijoille

Väylän perustamiskustannukset 30 000 eur



Raviradan asemakaava saadut lausunnot OAS	
<p>1. Etelä-Savon maakuntaliitto 5.1.2021</p> <p>Kaava käsittää huomattavasti YUR-merkintää laajemman kokonaisuuden ja OAS:ssa ei ole esitelty muiden alueiden osalta tavoitteita kaavan sisällön suhteen ja siten esimerkiksi mahdollisiin selvitystarpeisiin ei voida ottaa kattavasti kantaa. OAS:ssa tulisikin kattavammin kuvata, mitä uusia toimintoja tai nykyisten toimintojen laajennuksia alueelle suunnitellaan ja mihin. Alueelle suunniteltavan keinolumen ladun alustavat suunnitelmat olisi hyvä esittää vähintään ladun sijainnin osalta.</p> <p>Maakuntaliitto toteaa, että kaava-alueelle sijoittuu Hanhilammen natura-alue, joka on yhteneväinen rajaukseltaan Hanhilammen luonnonsuojelualueen kanssa ja joka on osoitettu sekä Etelä-Savon maakuntakaavassa (nat 8.402–merkintä) että asemakaavoitusta ohjaavassa Mikkelin kantakaupungin osayleiskaava 2040:ssä, mutta joka näyttäisi unohtuneen osallistumis- ja arviointisuunnitelmasta kokonaan. Natura-alue tulee huomioida OAS:ssa ja mikäli Kalevankankaan toimintoja on tarkoitus laajentaa, tulisi suunnitelmista esittää tarkempia tietoja hankkeesta ja Hanhilammen natura-alueen osalta tulisi laatia luonnonsuojelulain (LSL 65 §) mukainen natura-arviointi. Natura-arviointi voi olla tarpeellinen, vaikka suunnitellut uudet toiminnot eivät ulottuisi natura-alueelle, mikäli niillä on todennäköisesti alueelle ulottuvia merkittäviä haitallisia vaikutuksia.</p> <p>Selvitysten osalta maakuntaliitto toteaa, että OAS:ssa viitataan vain olemassa oleviin, kantakaupungin osayleiskaavatyön aikana laadittuihin, yleiskaavatasoisiin selvityksiin ja selvitykset tuleekin laatia asemakaavan edellyttämällä tarkkuustasolla ja ainakin luontoselvitys tulee päivittää.</p> <p>Maakuntaliitto huomauttaa lisäksi, että kaavan osallisiin tulisi lisätä Suur-Savon Luonnonsuojeluyhdistys, Mikkelin latu sekä kantaverkkoa hallinnoiva Fingrid Oyj.</p>	<p>OAS-vaiheessa ei ollut tarpeeksi tarkkaa tietoa alueen tarpeellisista muutoskohteista. Muutoskohteet on esitelty asemakaavaluonnoksessa.</p> <p>Kartta latusuunnitelmista liitetään kaavaselostuksen liitteisiin, mikäli sellainen on valmistunut tai saatavilla.</p> <p>Uudet toiminnot eivät kohdistu natura-alueelle, eikä niiden vaikutuksien arvioida ulottuvan natura-alueelle, joten natura-arviota ei katsota tarpeelliseksi tämän kaavatyön yhteydessä.</p> <p>Luontoarvot alueen lounaisosasta on selvitetty kaavatyön yhteydessä vuoden 2022 aikana. Muilta osin alueen tila säilyy ennallaan ja on katsottu, että tarkempia selvityksiä esimerkiksi alueen itä- ja pohjoisosasta ei tarvita.</p> <p>Ehdotetut osalliset lisätty osallisuusluetteloon ja lisälausuntopyyntöt OAS:sta lähetetty.</p>
<p>2. Etelä Savon ELY-keskus 22.1.2021</p> <p>Hankkeen tavoite on kuvattu OAS:ssa hyvin yleispiirteisesti, joten ELY-keskuksen näkemyksen mukaan tässä tapauksessa on syytä harkita kaavaluonnoksen laatimista siihen liittyvine lausuntopyyntöineen ennen lopullista kaavaehdotusta.</p> <p>OAS:n maininta raviratojen yleisestä merkintätavasta maa- ja metsätalousalueeksi ei vastaa ELY-keskuksen käsitystä alueen käyttötarkoitusta vastaavasta merkinnästä. Mm. raviratojen kaavavaraus on pääsääntöisesti osoitettu YU- tai VU-merkinnällä lisättyinä tarpeellisella</p>	<p>Kaavasta laaditaan luonnos.</p> <p>Ravirata on merkitty kaavaluonnokseen YU-1 alueena nimenomaan rakentamisen määrän ja laadun vuoksi.</p>

<p>indeksitiedolla. Tässä tapauksessa lienee tarkoituksenmukainen merkintä jatkossakin YU, koska alueella on ja sille tulee jatkossakin sijoittumaan erilaisia urheilurakennuksia.</p> <p>Kaava-alueen tämänhetkiseen rajaukseen sisältyy kaksi vuonna 1981 perustettua luonnonsuojelualuetta (liitteinä). Ns. Raviradan säästömetsän luonnonsuojelualue kuuluu kokonaisuudessaan voimassa olevaan kaavaan kuten myös osa Hanhilammen luonnonsuojelualueesta, joten ne on jatkossakin syytä sisällyttää nyt puheena olevan kaavahankkeen alueisiin. Hanhilammen perustettu luonnonsuojelualue sisältyy myös Hanhilammen Natura 2000-alueeseen, joskin Natura-alue on hiukan luonnonsuojelualuetta laajempi (liite). Molemmat kohteet on luonnollisestikin varustettava asianmukaisella kaavamerkinnällä ja -määräyksellä, jotka ovat linjassa em. luonnonsuojelualan määräysten ja Natura-alueiden käsitteilyn kanssa.</p> <p>Kaavamuutoksen lähtöaineistona mainitaan yleiskaavan selvitykset. Kuitenkin kaava-alueen itäosassa ja raviradan lounaispuolella (yleiskaavassa kaupunkivihreä) on tarpeen tehdä tarkempi luonto- ja maisemaselvitys, jotka antavat nykyistä parempaa tietoa esim. mahdollisten maankäytön muutoksien aiheuttamien vaikutusten arvioinnille.</p> <p>Viranomaisosallisina on mainittu mm. joitain osakeyhtiöitä, joita ei viranomaisiksi katsota. Osallisina niitä luonnollisestikin tulee pitää, sikäli kun hanke niiden toimintaan liittyy. Osalliseksi on syytä lisätä kaava-alueen länsipuolella kulkevan kantaverkon ylläpitäjä Fingrid, lisäksi keskeisinä osallisina voisi yksilöidä myös aluetta käyttävät eri yhteisöt.</p>	<p>Luonnonsuojelualueet ja natura-alue otetaan huomioon kaavoituksessa. Alueille ei kaavan myötä ole suunnitelmassa muutoksia, muutokset painottuvat jo rakentuneelle alueelle.</p> <p>Alueen lounaisosan luontoarvot on selvitetty vuoden 2022 aikana.</p> <p>Viranomaislistaus korjattu. Fingrid on lisätty osallisiin.</p>
<p>3. Etelä Savon pelastuslaitos 21.12.2020</p> <p>Pelastuslaitoksella ei ole huomautettavaa asemakaavasta ja sen OAS:sta.</p>	<p>Kirjataan tiedoksi.</p>
<p>4. Pohjois-Savon ELY-keskus 15.1.2021</p> <p>Kaavahankkeen sijaitessa maantieverkon vaikutuspiirin ulkopuolella, ei ELY-keskuksella ole huomautettavaa asemakaavamuutoksen OAS:sta. ELY-keskus voi kuitenkin mielellään kommentoida liikennejärjestelyjä kaavan edetessä, mikäli kaupunki katsoo tämän tarpeelliseksi.</p>	<p>Kirjataan tiedoksi.</p>
<p>5. Fingrid Oyj 12.4.2021</p> <p>Fingrid muistuttaa voimajohtoalueen yleisistä rakentamisen ja käytön rajoitteista ja pyytää tiedottamaan kaavan etenemisestä.</p>	<p>Kirjataan tiedoksi.</p>

Raviradan asemakaavaluonnoksesta saadut lausunnot ja muistutukset, sekä niiden vastineet

Lausunnon antajan nimi ja päivämäärä

Kaavoittajan vastine

Mikkelin seudun ympäristölautakunta 23.2.2023

Mikkelin seudun ympäristölautakunta pitää hyvänä, että alueen kaava päivitetään vastaamaan nykyistä maankäyttöä ja luodaan selkeät suuntaviivat tulevalle maankäytölle. Ympäristölautakunta pitää myös hyvänä, että kaavamuutosalueeseen sisältyvä Raviradantien itäpuolinen alue on varattu kokonaisuudessaan VL-alueeksi. Sen lisäksi, että alueella on monenlaisia luontoarvoja, Kalevankankaan metsät ovat Mikkelin tärkeimpiä ulkoilumaastoja ja niillä suuri merkitys monen mikkeliiläisen hyvinvoinnille.

Kalevankankaan latureitit ovat muodostuneet Mikkelin tärkeimmäksi latuverkostoksi ja myös ensilumenladun siirtoa on suunniteltu Kalevankankaalle. Hiihtäjien eniten käyttämä parkkialue Kalevankankaalla on ToriSport -hallin edessä raviradan eteläpuolella sijaitseva paikoitusalue, joka mahdollistaa pysäköinnin riittävän suurelle automäärälle siten, että siirtyminen ladulle on helppoa. Nyt nähtävillä olevassa kaavaluonnoksessa kyseinen paikoitusalue on osoitettu YU -alueeksi ilman erillistä paikoitusaluemerkintää. YU -merkintä ei sulje pois alueen käyttöä myös paikoitusalueena mutta ottaen huomioon hiihdon suuren suosion ja kyseisen parkkipaikan tarjoamat hyvät pysäköintiedellytykset ladun varrella ladun välittömässä läheisyydessä, mikä edesauttaa varttuneemankin väen helppoa siirtymistä ladulle, ympäristölautakunta esittää, että osa raviradan eteläpuolisesta YU -alueesta merkitään vakiintuneen maankäytön mukaisesti paikoitusalueeksi myös kaavaan.

Kaavamuutoksella laajennetaan jonkin verran urheilutoimintaa palvelevien rakennusten korttelialuetta (YU) verrattuna tällä hetkellä toteutuneeseen maankäyttöön YU1 -alueen pohjoisosassa, raviradan länsipuolella ja Kalevankankaantien eteläpuolella. Kaavamuutosalueen eteläosasta on laadittu luontoselvitys kesällä 2022 (Faunatica). Luontoselvityksen johtopäätöksissä todetaan, että raviradan eteläpuolella on liito-oravalle sopivaa metsää mutta ajankohta, jolloin luontoselvitys tehtiin, ei ollut sopiva liito-oravahavaintojen tekemiseen. Tämän johdosta luontoselvityksessä esitetään, että varsinainen liito-oravaselvitys tulee tehdä keväällä. Selvitysalueen eteläosa on aiemmissa selvityksissä (Vauhkonen 2016) todettu liito-oravan elinpiiriksi. Nyt nähtävillä olevassa kaavaluonnoksessa kyseinen alue on osoitettu YU -merkinnällä. Lisäksi luontoselvityksessä suositellaan lepakkoselvityksen tekemistä. Kaavaluonnoksessa on liito-oravalle sopivaa metsää varattu urheilukäyttöön myös YU1 -alueen pohjoisnurkasta ja raviradan länsipuolelta. Alueet näkyvät alla olevissa kuvakaappauksissa. Mikäli kyseisiltä alueilta ei ole ajantasaista tietoa, oikeaan aikaan (keväällä) tehdyistä liito-oravaselvityksistä, selvitykset tulee tehdä tänä vuonna ja varautua tekemään selvitysten johtopäätösten perusteella muutoksia kaavaluonnokseen kyseisten alueiden osalta.

Kirjataan tiedoksi

Alueelle on varattu pysäköintiä ja sitä tarvittaessa toteutetaan myös YU-alueilla.

Alueelle on laadittu liito-oravaselvitys keväällä 2023. Havainnot ei ollut.

<p>Lisäksi ympäristölautakunta esittää, että YU1-alueen pohjoiskärki muutetaan VL-alueeksi. Alue on pienialainen mutta kytkeytyy sijainniltaan ja metsän rakenteen ja iän puolesta vieressä olevaan suojelualueeseen (ks. alla olevat kuvakaappaukset).</p> <p>Saimaa Stadiumin hulevedet johdetaan laajalta asfaltoidulta alueelta suoraan kohti Hanhikankaan luonnonsuojelualueetta ja Hanhilampea, josta pintavettä imeytyy pohjavedeksi ja kulkeutuu aina Hanhikankaan vedenottamolle saakka. Saimaa Stadiumin ja muiden mahdollisesti asfaltoitavien suurien pintojen hulevesiä tulee nykyistä paremmin pyrkiä viivyttämään ennen vesistöön / maastoon johtamista. Saimaa Stadiumin paikoitusalueen hulevesien viivytystä on syytä parantaa mutta edellytykset viivytyksratkaisuille ovat olemassa ilman, että kaavaan varataan erillistä aluetta Saimaa Stadiumin paikoitusalueen hulevesien viivyttämiselle.</p> <p>Ympäristölautakunta pitää hyvänä kaavamääräystä, jonka mukaan puustoa tulee säilyttää mahdollisimman paljon ja tarvittaessa täydentää istuttamalla. Alueen mäntyvaltainen puusto on Kalevankankaalle tunnusomaista ja tärkeä maisemallinen elementti ja alueen viihtyisyyttä lisäävä tekijä. Erityisesti vanhoja järeitä puita ei ole mahdollista täydennysistutuksilla korvata.</p>	<p>Alue varataan kaavassa YU-alueeksi joka mahdollistaa alueen käytön urheilupalvelujen tuottamiseen.</p> <p>Kyseisiä hulevesiä varten on kaavassa varattu alue raviradan tien itäpuolelle.</p> <p>Kirjataan tiedoksi.</p>
<p>Etelä-Savon pelastuslaitos 9.3.2023</p> <p>Pelastuslaitoksen toimintaedellytysten turvaamiseksi tulee kaavatyössä ja alueen toteutuksessa huomioida riittävä sammutusveden saanti pelastuslaitoksen sammutusvesisuunnitelmassa esitettyjen periaatteiden mukaisesti. Pelastuslain (379/2011) 30 §:n mukaan kunnan velvollisuus on huolehtia alueellaan sammutusveden hankinnasta pelastuslaitoksen tarpeisiin. Sammutusvesipisteen tulisi olla 300 metrin säteellä kaava-alueen kiinteistöistä.</p> <p>Kaavamuutoksella voi olla kyseisen alueen riskiruutuun vaikutusta siten, että ruudun riskiluokka nousee rakennettavan kerrosalan ja henkilömäärän vuoksi. Tämä vaikuttaa pelastustoimen toimintavalmiuksiin siten, että kyseinen riskiruutu olisi saavutettava nykyistä nopeammin. Mikäli kaavoitettavan alueen riskitaso nousee kaavoituksen vaikutuksesta voi sillä olla jatkossa vaikutusta alueen saavuttamisen kannalta ja pelastustoimen toimintavalmiuden toteutuminen on tarkasteltava sen osalta uudelleen.</p>	<p>Kirjataan tiedoksi.</p> <p>Kirjataan tiedoksi.</p>
<p>Mikkelin Latu ry ja Mikkelin Hiihtäjät ry 20.3.2023</p> <p>Yleistä: Molemmat seurat pitävät myönteisenä sitä, että tässä vaiheessa pyydetään kannanottoa ja siksi lausunto on laadittu yhdessä korostaen sekä kilpailullisen toiminnan että kasvussa olevan luontoliikunnan huomioimista, koska nyt kyseessä suunnataan toimintaa pitkälle eteenpäin.</p>	<p>Kirjataan tiedoksi.</p>

<p>Kannanottoja kaavaratkaisuun:</p> <p>1. Kannatamme aluevarausta mahdollisesti siirrettävälle ensilumenladulle perustellen: Kalevankankaalle saadaan ensilumenlatu, jota pystyy hyödyntämään nykyistä suurempi käyttäjäkunta. Tässä on mahdollisuus myös aktivoida Saimaa Stadiumin, Jäähallin, Jalkapallohallin ym saattoliikennettä siirtymään lasten/nuorten treenien ajaksi ladulle!</p> <p>Ensilumenladun suunnittelussa toivomme hyödynnettävän ideaa rakentaa latu niin, että lumettomana aikana sitä voidaan käyttää rullasuksiihintaan/rullaluisteluun. Tällä saadaan oman käyttäjäjoukon lisäksi Mikkeliin lähiseudun aktiiveja, koska tällaisia ratoja ei liiemmin ole.</p> <p>2. Toivomme kaavaratkaisun edetessä huomioitavan Kalevankankaan monikäyttöisyys ulkoiluun, retkeilyyn ympärivuotisena vaihtoehtona. Siksi alueelle tarvitaan huoltotiloja esim. Milkkelin Hiihtäjien nykyistä huoltopistettä kehittämällä (välinehuollon - ja vuokrauksen ohella myös kahviotoiminnan mahdollistaminen). Erityisen tärkeänä näemme WC-tilojen tarpeen ratkaisemisen. (myös Kalevankankaan laavulle tarvitaan eco-WC). Nykyisin käytettävissä olevat sisällä sijaitsevat WC-tilat ovat hankalasti saavutettavissa.</p> <p>3. Kuten esittelytekstissä mainitaan Kalevankankaan alue on luonto- ja virkistysarvoiltaan kaupunkilaisille tärkeää aluetta ja tämä tulee olla ydintä alueen kehittämisessä niin pohdittaessa järjestettyä urheilua ja liikuntaa kuin kannustettaessa ihmisiä omaehtoiseen luontoharrastukseen liikkumalla niin jo valmiina olevilla reiteillä kuin tulevaisuuden uusillakin poluilla.</p> <p>4. Olemme mielellämme mukana alueen kehittämisessä!</p>	<p>Kirjataan tiedoksi.</p> <p>Kaava mahdollistaa ladun toteuttamisen kyseisellä tavalla.</p> <p>Kaavamerkinntät mahdollistavat kyseiset toiminnot alueelle.</p> <p>Kirjataan tiedoksi.</p> <p>Kirjataan tiedoksi.</p>
<p>Savonlinnan kaupunki Riihisaari Savonlinnan museo 23.3.2023</p> <p>Suunnittelualueella ei sijaitse rakennussuojelukohteita eikä alueelle sijoitu merkittäviä maisema-alueita. Alueella ei ole tehty kulttuuriympäristöselvitystä rakennusinventointia. Ravirata on perustettu 1960-luvulla, jolloin tai raviurheilun suosio yleisesti maassa kasvoi, ja katsomorakennukset ilmeisesti myöhemmin. Etelä-Savossa ei ole inventoitu modernia rakennusperintöä kaiken kattavasti mm. liikuntaympäristöjen osalta. Kaavaselostuksen rakennetun ympäristön osuutta (2.3) on hyvä tarkentaa vähintään kuvin ja lisäämällä selostukseen kunkin rakennuksen rakennusvuodet ja katsomorakennusten osalta myös suunnittelijat.</p> <p>Savonlinnan museolla ei ole huomauttamista arkeologisen kulttuuriperinnön osalta.</p>	<p>Kaavaselostusta on täydennetty lausunnon pohjalta.</p> <p>Kirjataan tiedoksi.</p>
<p>Mikkeli-Seura ry 27.3.2023</p> <p>Alueen toimijoita ovat myös kaupunkilaiset. Suunnittelualue on kaupunkilaisten omaehtoisen liikkumisen ja ulkoilun perinteinen alue. Sinne on</p>	<p>Kaavassa jo olemassa olevat polkuverkostot turvataan asiallisin</p>

<p>vuosikymmenten mittaan muodostunut laaja polkuverkosto, jota käytää suuri joukko ihmisiä. Alueen suunnittelussa on syytä ottaa huomioon kaupunkilaisten sujuva pääsy lähiluontoon ja Kalevankankaan metseen tulevaisuudessakin.</p>	<p>merkinnöin. Alue on tavoitettavasti monipuolisesti kaavoituksen valmistuttuakin.</p>
<p>Fingrid Oyj 27.3.2023 Kiitämme lausuntopyyntöä. Alueelle sijoittuu Fingrid Oyj:n 110 kV voimajohto Visulahti-Pyhävesi (1363). Se on Etelä-Savon Energia Oy:n 110 kV voimajohdon Mikkeli-Kirjala kanssa yhteispylväsrakenteessa. Voimajohtoja varten on lunastettu kiinteistön käyttöoikeuden supistus yhteiselle 46 metriä leveälle johtoalueelle. Rakennusrajoitusta merkitsevät rakennusraajat ulottuvat nykyisin 13 metrin päähän voimajohdon keskilinjasta. Olemme lausuneet kaavahankkeesta 12.4.2021 ja toimittaneet tietoja kaavoituksen lähtökohdaksi.</p> <p>Asemakaavan luonnoksessa voimajohtoa kuvaavat merkinnät ”Ohjeellinen johdolle varattu alueen osa” ja ”Ohjeellinen sähköjohdon linjaus”. Ohjeellinen merkintä on tässä tapauksessa hieman harhaanjohtava, kun lunastettu voimajohtoalue voidaan määritellä eksaktisti. ”Linjaus” -käsitteen voi yhdistää suunnitteluvaiheeseen, joten paremmat termit olisivat yksinkertaisesti voimajohto ja johtoa varten varattu alueen osa. Suosittelemme käyttämään johtoa varten varatun alueen osan leveytenä koko voimajohtoalueen leveyttä.</p> <p>Suojelumerkintöihin liittyen muistutamme, että voimajohtoaukealla puiden ja pensaiden luontainen kasvukorkeus ei saa ylittää 4 metriä. Myös reunavyöhykkeillä puuston kasvua rajoitetaan. Johdon omistajalla on oikeus pitää voimajohtonsa kyseisellä alueella ja oikeus ylläpitää ja huoltaa sitä.</p> <p>Edelleen muistutamme, että voimajohtoalueelle tai sen läheisyyteen sijoituvasta rakentamisesta ja edellä käsitellyistä asioista tulee pyytää Fingridistä erillinen risteämälausunto (risteamalausunnot@fingrid.fi). Mm. materiaalissa mukana ollut ensilumenlatu Kalevankangas edellyttää, että sen reunaehdot selvitetään risteämälausunnon kautta, sillä latu sijoittuu voimajohtoalueelle.</p> <p>Fingridin voimajohdot ovat maankäyttö- ja rakennuslain (132/1999) 22 § tarkoittamia voimajohtoja. Tämä lausunto koskee vain Fingrid Oyj:n voimajohtoja. Muiden omistajien lunastusta koskevat tiedot on pyydetävä johtojen omistajilta.</p> <p>Pyydämme lähettämään meille tietoa kaavan etenemisestä.</p>	<p>Kirjataan tiedoksi.</p> <p>Määräys muutettu ehdotuksen mukaiseksi.</p> <p>Kirjataan tiedoksi.</p> <p>Määräykseen lisätään teksti koskemaan kuulemista.</p> <p>Kirjataan tiedoksi.</p> <p>Kirjataan tiedoksi.</p>
<p>Etelä-Savon maakuntaliitto 27.3.2023 Maakuntaliiton näkemyksen mukaan, nyt laaditussa kaavaluonnoksessa jo perustettujen luonnonsuojelualueiden ns. Raviradan säästömetsän</p>	

<p>kaavamerkintä VL/s ja Hanhilammen VL ls merkinnät eivät riitä turvaamaan alueen luontoarvoja. Hanhilammen perustettu luonnonsuojelualue sisältyy lisäksi Natura 2000-verkoston. Maakuntaliitto toteaaakin, että perustettujen luonnonsuojelualueiden kaavamerkinnän tulee olla SL (Luonnonsuojelualue).</p> <p>Maakuntaliitolla ei ole muuta huomautettavaa.</p>	<p>Raviradan säästömetsä merkitään ehdotuksen mukaisesti suojelualueena (SL).</p> <p>Kirjataan tiedoksi.</p>
<p>Pohjois-Savon ELY-keskuksen liikenne ja infrastruktuuri vastuualue 27.3.2023</p> <p>Suunnittelualue on kaukana maanteistä ja vaikutukset näihin jäävät pääosin minimaalisiksi. Vain suurempien tapahtumien aikaan suunnittelualueelta lähtevä autoliikenne voi aiheuttaa hetkellistä ruuhkautumista valtatiellä 13 ja sen rampeilla. ELY-keskuksella ei ole varsinaisesti lausuttavaa kaavaluonnoksesta.</p> <p>ELY-keskus kuitenkin kannustaa, että suurtapahtumista ja niiden mahdollista muutoksista ja vaikutuksista liikenteeseen tiedotetaan hyvissä ajoin ja tapahtumien yhteydessä liikenteenohjauksella pyritään porrastamaan liikennettä. Tarkemmassa suunnittelussa tulisi huomioida riittävästi, että kävelyn ja pyöräilyn yhteydet ovat jatkuvia ja turvallisia sekä koko kaava-alueella että yksittäisten kaava-alueen toimintojen ympäristössä.</p>	<p>Kirjataan tiedoksi.</p> <p>Kirjataan tiedoksi.</p>
<p>Mikkelin Ravirata Oy 28.3.2023</p> <p>Lausumme raviradan asemakaavasta seuraavaa:</p> <ul style="list-style-type: none"> -Raviradan hiittilenkki (pituus n. 3 km) merkitään näkymään kaavaan -Ajo/hu merkintä lisätään luonnonsuojelualueen läpi kulkevalle uralle hiittilenkiltä raviradan tallialueelle -Rakentamisen mahdollistava merkintä lisätään alueen pohjoisosassa sijaitsevalle LPA-alueelle (ns. Riihelän alueelle) 	<p>Ehdotetut merkinnät ja muutokset lisätään kaavaan.</p>
<p>Etelä-Savon ELY-keskus 3.4.2023</p> <p>Etelä-Savon elinkeino-, liikenne- ja ympäristökeskuksella ei ole huomautettavaa kaavaluonnoksen takia, joskin luonnonympäristöön, pohjaveteen ja näihin liittyvien kaavamerkintöjen osalta kaavaluonnosta on täydennettävä seuraavalla tavalla;</p> <ul style="list-style-type: none"> • kaava-alueen luoteis- sekä itäosat sijaitsevat perustetuilla luonnonsuojelualueilla (Raviradan säästömetsä ja Hanhilammen luonnonsuojelualue), jotka tulee kaavassa osoittaa merkinnällä SL (luonnonsuojelualue) sekä varustaa asianmukaisilla kaavamääräyksillä, jotka ovat linjassa em. luonnonsuojelualueiden ja Hanhilammen Natura-alueen osalta myös Natura-alueita koskevien säädösten kanssa. Kaavaluonnoksen merkinnät VL/s ja VL eivät sovellu noille alueille. 	<p>Raviradan säästömetsää koskeva merkintä on muutettu suojelualueeksi (SL). Kaava-alueen rajausta on muutettu, eikä se kosketa enää Hanhilampea.</p>

- kaava-alueen eteläosasta tehtiin luontoselvitys heinäkuussa 2022 (Faunatica). Selvitysalueen ikäännytynyt kuusikko on raportin mukaan hyvin samantyyppistä kuin selvitysalueen pohjoispuolinen Raviradan säästömetsän luonnonsuojelualue. Raportissa on rajattu liito-oravalle soveltuvat alueet, joilla tulee tehdä oikea-aikainen (maaliskuu – touko-kuun loppu) liito-oravaselvitys. Alueelta on lajista useita vanhempia havaintoja. Vuoden 2016 selvityksessä (Vauhkonen) alueen eteläosassa todettiin liito-oravan elinpiiri. Lisäksi ELY-keskus suosittelee Faunatican luontoselvityksen tavoin lepakkoselvityksen tekemistä. Ennen kuin tarvittavat selvitykset ovat käytössä, ei ELY-keskus voi ottaa kantaa ko. alueiden maankäyttöön.

- Hanhikankaan pohjavesialueen rajaus tulee osoittaa kaavassa asianmukaisella määräyksellä.

Liito-orava selvitys laadittiin keväällä 2023, eikä havaintoja ollut.

Lepakkoselvityksen tarpeellisuudesta neuvoteltiin ELY-keskuksen kanssa, ja selvityksen teettämistä ei nähty tarpeelliseksi kaavan luonteen ja maankäytön muutosten vähäisyyden vuoksi.

Pohjavesialueen rajaus lisätty kaavakarttaan.

LIITE 9

Raviradan asemakaavaluonnoksesta saadut lausunnot ja muistutukset, sekä niiden vastineet

Lausunnon antajan nimi ja päivämäärä

Kaavoittajan vastine

1. Mikkelin seudun ympäristölautakunta 23.2.2023

Mikkelin seudun ympäristölautakunta pitää hyvänä, että alueen kaava päivitetään vastaamaan nykyistä maankäyttöä ja luodaan selkeät suuntaviivat tulevalle maankäytölle. Ympäristölautakunta pitää myös hyvänä, että kaavamuutosalueeseen sisältyvä Raviradantien itäpuolinen alue on varattu kokonaisuudessaan VL-alueeksi. Sen lisäksi, että alueella on monenlaisia luontoarvoja, Kalevankankaan metsät ovat Mikkelin tärkeimpiä ulkoilumaastoja ja niillä suuri merkitys monen mikkeliniläisen hyvinvoinnille.

Kalevankankaan latureitit ovat muodostuneet Mikkelin tärkeimmäksi latuverkostoksi ja myös ensilumenladun siirtoa on suunniteltu Kalevankankaalle. Hiihtäjien eniten käyttämä parkkialue Kalevankankaalla on ToriSport -hallin edessä raviradan eteläpuolella sijaitseva paikoitusalue, joka mahdollistaa pysäköinnin riittävän suurelle automäärälle siten, että siirtyminen ladulle on helppoa. Nyt nähtävillä olevassa kaavaluonnoksessa kyseinen paikoitusalue on osoitettu YU -alueeksi ilman erillistä paikoitusaluemerkintää. YU -merkintä ei sulje pois alueen käyttöä myös paikoitusalueena mutta ottaen huomioon hiihdon suuren suosion ja kyseisen parkkipaikan tarjoamat hyvät pysäköintiedellytykset ladun varrella ladun välittömässä läheisyydessä, mikä edesauttaa varttuneemankin väen helppoa siirtymistä ladulle, ympäristölautakunta esittää, että osa raviradan eteläpuolisesta YU -alueesta merkitään vakiintuneen maankäytön mukaisesti paikoitusalueeksi myös kaavaan.

Kaavamuutoksella laajennetaan jonkin verran urheilutoimintaa palvelevien rakennusten korttelialuetta (YU) verrattuna tällä hetkellä toteutuneeseen maankäyttöön YU1 -alueen pohjoisosassa, raviradan länsipuolella ja Kalevankankaantien eteläpuolella. Kaavamuutosalueen eteläosasta on laadittu luontoselvitys kesällä 2022 (Faunatica). Luontoselvityksen johtopäätöksissä todetaan, että raviradan eteläpuolella on liito-oravalle sopivaa metsää mutta ajankohta, jolloin luontoselvitys tehtiin, ei ollut sopiva liito-oravahavaintojen tekemiseen. Tämän johdosta luontoselvityksessä esitetään, että varsinainen liito-oravaselvitys tulee tehdä keväällä. Selvitysalueen eteläosa on aiemmissa selvityksissä (Vauhkonen 2016) todettu liito-oravan elinpiiriksi. Nyt nähtävillä olevassa kaavaluonnoksessa kyseinen alue on osoitettu YU -merkinnällä. Lisäksi luontoselvityksessä suositellaan lepakkoselvityksen tekemistä. Kaavaluonnoksessa on liito-oravalle sopivaa metsää varattu urheilukäyttöön myös YU1 -alueen pohjoisnurkasta ja raviradan länsipuolelta. Alueet näkyvät alla olevissa kuvakaappauksissa. Mikäli kyseisiltä alueilta ei ole ajantasaista tietoa, oikeaan aikaan (keväällä) tehdyistä liito-oravaselvityksistä, selvitykset tulee tehdä tänä vuonna ja varautua tekemään selvitysten johtopäätösten perusteella muutoksia kaavaluonnokseen kyseisten alueiden osalta.

Kirjataan tiedoksi

Alueelle on varattu pysäköintiä ja sitä tarvittaessa toteutetaan myös YU-alueilla.

Alueelle on laadittu liito-oravaselvitys keväällä 2023. Havainnot ei ollut.

<p>Lisäksi ympäristölautakunta esittää, että YU1-alueen pohjoiskärki muutetaan VL-alueeksi. Alue on pienialainen mutta kytkeytyy sijainniltaan ja metsän rakenteen ja iän puolesta vieressä olevaan suojelualueeseen (ks. alla olevat kuvakaappaukset).</p> <p>Saimaa Stadiumin hulevedet johdetaan laajalta asfaltoidulta alueelta suoraan kohti Hanhikankaan luonnonsuojelualueetta ja Hanhilampea, josta pintavettä imeytyy pohjavedeksi ja kulkeutuu aina Hanhikankaan vedenottamolle saakka. Saimaa Stadiumin ja muiden mahdollisesti asfaltoitavien suurien pintojen hulevesiä tulee nykyistä paremmin pyrkiä viivyttämään ennen vesistöön / maastoon johtamista. Saimaa Stadiumin paikoitusalueen hulevesien viivytystä on syytä parantaa mutta edellytykset viivytyksratkaisuille ovat olemassa ilman, että kaavaan varataan erillistä aluetta Saimaa Stadiumin paikoitusalueen hulevesien viivyttämiselle.</p> <p>Ympäristölautakunta pitää hyvänä kaavamääräystä, jonka mukaan puustoa tulee säilyttää mahdollisimman paljon ja tarvittaessa täydentää istuttamalla. Alueen mäntyvaltainen puusto on Kalevankankaalle tunnusomaista ja tärkeä maisemallinen elementti ja alueen viihtyisyyttä lisäävä tekijä. Erityisesti vanhoja järeitä puita ei ole mahdollista täydennysistutuksilla korvata.</p>	<p>Alue varataan kaavassa YU-alueeksi joka mahdollistaa alueen käytön urheilupalvelujen tuottamiseen.</p> <p>Kyseisiä hulevesiä varten on kaavassa varattu alue raviradan tien itäpuolelle.</p> <p>Kirjataan tiedoksi.</p>
<p>2. Etelä-Savon pelastuslaitos 9.3.2023</p> <p>Pelastuslaitoksen toimintaedellytysten turvaamiseksi tulee kaavatyössä ja alueen toteutuksessa huomioida riittävä sammutusveden saanti pelastuslaitoksen sammutusvesisuunnitelmassa esitettyjen periaatteiden mukaisesti. Pelastuslain (379/2011) 30 §:n mukaan kunnan velvollisuus on huolehtia alueellaan sammutusveden hankinnasta pelastuslaitoksen tarpeisiin. Sammutusvesipisteen tulisi olla 300 metrin säteellä kaava-alueen kiinteistöistä.</p> <p>Kaavamuutoksella voi olla kyseisen alueen riskiruutuun vaikutusta siten, että ruudun riskiluokka nousee rakennettavan kerrosalan ja henkilömäärän vuoksi. Tämä vaikuttaa pelastustoimen toimintavalmiuksiin siten, että kyseinen riskiruutu olisi saavutettava nykyistä nopeammin. Mikäli kaavoitettavan alueen riskitaso nousee kaavoituksen vaikutuksesta voi sillä olla jatkossa vaikutusta alueen saavuttamisen kannalta ja pelastustoimen toimintavalmiuden toteutuminen on tarkasteltava sen osalta uudelleen.</p>	<p>Vesihuollon kapasiteetteihin otetaan kantaa alueen tarkemmassa infran suunnittelussa.</p> <p>Kirjataan tiedoksi.</p>
<p>3. Mikkelin Latu ry ja Mikkelin Hiihtäjät ry 20.3.2023</p> <p>Yleistä: Molemmat seurat pitävät myönteisenä sitä, että tässä vaiheessa pyydetään kannanottoa ja siksi lausunto on laadittu yhdessä korostaen sekä kilpailullisen toiminnan että kasvussa olevan luontoliikunnan huomioimista, koska nyt kyseessä suunnataan toimintaa pitkälle eteenpäin.</p>	<p>Kirjataan tiedoksi.</p>

<p>Kannanottoja kaavaratkaisuun:</p> <p>1. Kannatamme aluevarausta mahdollisesti siirrettävälle ensilumenladulle perustellen: Kalevankankaalle saadaan ensilumenlatu, jota pystyy hyödyntämään nykyistä suurempi käyttäjäkunta. Tässä on mahdollisuus myös aktivoida Saimaa Stadiumin, Jäähallin, Jalkapallohallin ym saattoliikennettä siirtymään lasten/nuorten treenien ajaksi ladulle!</p> <p>Ensilumenladun suunnittelussa toivomme hyödynnettävän ideaa rakentaa latu niin, että lumettomana aikana sitä voidaan käyttää rullasuksiihiihtoon/rullaluisteluun. Tällä saadaan oman käyttäjäjoukon lisäksi Mikkeliin lähiseudun aktiiveja, koska tällaisia ratoja ei liiemmin ole.</p> <p>2. Toivomme kaavaratkaisun edetessä huomioitavan Kalevankankaan monikäyttöisyys ulkoiluun, retkeilyyn ympärivuotisena vaihtoehtona. Siksi alueelle tarvitaan huoltotiloja esim. Milkkelin Hiihtäjien nykyistä huoltopistettä kehittämällä (välinehuollon - ja vuokrauksen ohella myös kahviotoiminnan mahdollistaminen). Erityisen tärkeänä näemme WC-tilojen tarpeen ratkaisemisen. (myös Kalevankankaan laavulle tarvitaan eco-WC). Nykyisin käytettävissä olevat sisällä sijaitsevat WC-tilat ovat hankalasti saavutettavissa.</p> <p>3. Kuten esittelytekstissä mainitaan Kalevankankaan alue on luonto- ja virkistysarvoiltaan kaupunkilaisille tärkeää aluetta ja tämä tulee olla ydintä alueen kehittämisessä niin pohdittaessa järjestettyä urheilua ja liikuntaa kuin kannustettaessa ihmisiä omaehtoiseen luontoharrastukseen liikkumalla niin jo valmiina olevilla reiteillä kuin tulevaisuuden uusillakin poluilla.</p> <p>4. Olemme mielellämme mukana alueen kehittämisessä!</p>	<p>Kirjataan tiedoksi.</p> <p>Kaava mahdollistaa ladun toteuttamisen kyseisellä tavalla.</p> <p>Kaavamerkinntät mahdollistavat kyseiset toiminnot alueelle.</p> <p>Kirjataan tiedoksi.</p> <p>Kirjataan tiedoksi.</p>
<p>4. Savonlinnan kaupunki Riihisaari Savonlinnan museo 23.3.2023 Suunnittelualueella ei sijaitse rakennussuojelukohteita eikä alueelle sijoitu merkittäviä maisema-alueita. Alueella ei ole tehty kulttuuriympäristöselvitystä rakennusinventointia. Ravirata on perustettu 1960-luvulla, jolloin tai raviurheilun suosio yleisesti maassa kasvoi, ja katsomorakennukset ilmeisesti myöhemmin. Etelä-Savossa ei ole inventoitu modernia rakennusperintöä kaiken kattavasti mm. liikuntaympäristöjen osalta. Kaavaselostuksen rakennetun ympäristön osuutta (2.3) on hyvä tarkentaa vähintään kuvin ja lisäämällä selostukseen kunkin rakennuksen rakennusvuodet ja katsomorakennusten osalta myös suunnittelijat.</p> <p>Savonlinnan museolla ei ole huomauttamista arkeologisen kulttuuriperinnön osalta.</p>	<p>Kaavaselostusta on täydennetty lausunnon pohjalta.</p> <p>Kirjataan tiedoksi.</p>
<p>5. Mikkel-Seura ry 27.3.2023 Alueen toimijoita ovat myös kaupunkilaiset. Suunnittelualue on kaupunkilaisten omaehtoisen liikkumisen ja ulkoilun perinteinen alue. Sinne on</p>	<p>Kaavassa jo olemassa olevat polkuverkostot turvataan asiallisin</p>

<p>vuosikymmenten mittaan muodostunut laaja polkuverkosto, jota käytää suuri joukko ihmisiä. Alueen suunnittelussa on syytä ottaa huomioon kaupunkilaisten sujuva pääsy lähiluontoon ja Kalevankankaan metsiin tulevaisuudessakin.</p>	<p>merkinnöin. Alue on tavoitettavasti monipuolisesti kaavoituksen valmistuttuakin.</p>
<p>6. Fingrid Oyj 27.3.2023</p> <p>Kiitämme lausuntopyyntöä. Alueelle sijoittuu Fingrid Oyj:n 110 kV voimajohto Visulahti-Pyhävesi (1363). Se on Etelä-Savon Energia Oy:n 110 kV voimajohdon Mikkeli-Kirjala kanssa yhteispylväsrakenteessa. Voimajohtoja varten on lunastettu kiinteistön käyttöoikeuden supistus yhteiselle 46 metriä leveälle johtoalueelle. Rakennusrajoitusta merkitsevät rakennusrajat ulottuvat nykyisin 13 metrin päähän voimajohdon keskilinjasta. Olemme lausuneet kaavahankkeesta 12.4.2021 ja toimittaneet tietoja kaavoituksen lähtökohdaksi.</p> <p>Asemakaavan luonnoksessa voimajohtoa kuvaavat merkinnät ”Ohjeellinen johdolle varattu alueen osa” ja ”Ohjeellinen sähköjohdon linjaus”. Ohjeellinen merkintä on tässä tapauksessa hieman harhaanjohtava, kun lunastettu voimajohtoalue voidaan määritellä eksaktisti. ”Linjaus” -käsitteen voi yhdistää suunnitteluvaiheeseen, joten paremmat termit olisivat yksinkertaisesti voimajohto ja johtoa varten varattu alueen osa. Suosittelemme käyttämään johtoa varten varatun alueen osan leveytenä koko voimajohtoalueen leveyttä.</p> <p>Suojelumerkintöihin liittyen muistutamme, että voimajohtoaukealla puiden ja pensaiden luontainen kasvukorkeus ei saa ylittää 4 metriä. Myös reunavyöhykkeillä puuston kasvua rajoitetaan. Johdon omistajalla on oikeus pitää voimajohtonsa kyseisellä alueella ja oikeus ylläpitää ja huoltaa sitä.</p> <p>Edelleen muistutamme, että voimajohtoalueelle tai sen läheisyyteen sijoituvasta rakentamisesta ja edellä käsitellyistä asioista tulee pyytää Fingridistä erillinen risteämälausunto (risteamalausunnot@fingrid.fi). Mm. materiaalissa mukana ollut ensilumenlatu Kalevankangas edellyttää, että sen reunaehdot selvitetään risteämälausunnon kautta, sillä latu sijoittuu voimajohtoalueelle.</p> <p>Fingridin voimajohdot ovat maankäyttö- ja rakennuslain (132/1999) 22 § tarkoittamia voimajohtoja. Tämä lausunto koskee vain Fingrid Oyj:n voimajohtoja. Muiden omistajien lunastusta koskevat tiedot on pyydetävä johtojen omistajilta.</p> <p>Pyydämme lähettämään meille tietoa kaavan etenemisestä.</p>	<p>Kirjataan tiedoksi.</p> <p>Määräys muutettu ehdotuksen mukaiseksi.</p> <p>Kirjataan tiedoksi.</p> <p>Määräykseen lisätään teksti koskemaan kuulemista.</p> <p>Kirjataan tiedoksi.</p> <p>Kirjataan tiedoksi.</p>
<p>7. Etelä-Savon maakuntaliitto 27.3.2023</p> <p>Maakuntaliiton näkemyksen mukaan, nyt laaditussa kaavaluonnoksessa jo perustettujen luonnonsuojelualueiden ns. Raviradan säästömetsän</p>	

<p>kaavamerkintä VL/s ja Hanhilammen VL Is merkinnät eivät riitä turvaamaan alueen luontoarvoja. Hanhilammen perustettu luonnonsuojelualue sisältyy lisäksi Natura 2000-verkoston. Maakuntaliitto toteaaakin, että perustettujen luonnonsuojelualueiden kaavamerkinnän tulee olla SL (Luonnonsuojelualue).</p> <p>Maakuntaliitolla ei ole muuta huomautettavaa.</p>	<p>Raviradan säästömetsä merkitään ehdotuksen mukaisesti suojelualueena (SL).</p> <p>Kirjataan tiedoksi.</p>
<p>8. Pohjois-Savon ELY-keskuksen liikenne ja infrastruktuuri vastuualue 27.3.2023</p> <p>Suunnittelualue on kaukana maanteistä ja vaikutukset näihin jäävät pääosin minimaalisiksi. Vain suurempien tapahtumien aikaan suunnittelualueelta lähtevä autoliikenne voi aiheuttaa hetkellistä ruuhkautumista valtatiellä 13 ja sen rampeilla. ELY-keskuksella ei ole varsinaisesti lausuttavaa kaavaluonnoksesta.</p> <p>ELY-keskus kuitenkin kannustaa, että suurtapahtumista ja niiden mahdollista muutoksista ja vaikutuksista liikenteeseen tiedotetaan hyvissä ajoin ja tapahtumien yhteydessä liikenteenohjauksella pyritään porrastamaan liikennettä. Tarkemmassa suunnittelussa tulisi huomioida riittävästi, että kävelyn ja pyöräilyn yhteydet ovat jatkuvia ja turvallisia sekä koko kaava-alueella että yksittäisten kaava-alueen toimintojen ympäristössä.</p>	<p>Kirjataan tiedoksi.</p> <p>Kirjataan tiedoksi.</p>
<p>9. Mikkelin Ravirata Oy 28.3.2023</p> <p>Lausumme raviradan asemakaavasta seuraavaa:</p> <ul style="list-style-type: none"> -Raviradan hiittilenkki (pituus n. 3 km) merkitään näkymään kaavaan -Ajo/hu merkintä lisätään luonnonsuojelualueen läpi kulkevalle uralle hiittilenkiltä raviradan tallialueelle -Rakentamisen mahdollistava merkintä lisätään alueen pohjoisosassa sijaitsevalle LPA-alueelle (ns. Riihelän alueelle) 	<p>Ehdotetut merkinnät ja muutokset lisätään kaavaan.</p>
<p>10. Etelä-Savon ELY-keskus 3.4.2023</p> <p>Etelä-Savon elinkeino-, liikenne- ja ympäristökeskuksella ei ole huomautettavaa kaavaluonnoksen takia, joskin luonnonympäristöön, pohjaveteen ja näihin liittyvien kaavamerkintöjen osalta kaavaluonnosta on täydennettävä seuraavalla tavalla;</p> <ul style="list-style-type: none"> • kaava-alueen luoteis- sekä itäosat sijaitsevat perustetuilla luonnonsuojelualueilla (Raviradan säästömetsä ja Hanhilammen luonnonsuojelualue), jotka tulee kaavassa osoittaa merkinnällä SL (luonnonsuojelualue) sekä varustaa asianmukaisilla kaavamääräyksillä, jotka ovat linjassa em. luonnonsuojelualueiden ja Hanhilammen Natura-alueen osalta myös Natura-alueita koskevien säädösten kanssa. Kaavaluonnoksen merkinnät VL/s ja VL eivät sovellu noille alueille. 	<p>Raviradan säästömetsää koskeva merkintä on muutettu suojelualueeksi (SL). Kaava-alueen rajausta on muutettu, eikä se kosketa enää Hanhilampea.</p>

- kaava-alueen eteläosasta tehtiin luontoselvitys heinäkuussa 2022 (Faunatica). Selvitysalueen ikäännytynyt kuusikko on raportin mukaan hyvin samantyyppistä kuin selvitysalueen pohjoispuolinen Raviradan säästömetsän luonnonsuojelualue. Raportissa on rajattu liito-oravalle soveltuvat alueet, joilla tulee tehdä oikea-aikainen (maaliskuu – touko-kuun loppu) liito-oravaselvitys. Alueelta on lajista useita vanhempia havaintoja. Vuoden 2016 selvityksessä (Vauhkonen) alueen eteläosassa todettiin liito-oravan elinpiiri. Lisäksi ELY-keskus suosittelee Faunatican luontoselvityksen tavoin lepakkoselvityksen tekemistä. Ennen kuin tarvittavat selvitykset ovat käytössä, ei ELY-keskus voi ottaa kantaa ko. alueiden maankäyttöön.

- Hanhikankaan pohjavesialueen rajaus tulee osoittaa kaavassa asianmukaisella määräyksellä.

Liito-orava selvitys laadittiin keväällä 2023, eikä havaintoja ollut.

Lepakkoselvityksen tarpeellisuudesta neuvoteltiin ELY-keskuksen kanssa, ja selvityksen teettämistä ei nähty tarpeelliseksi kaavan luonteen ja maankäytön muutosten vähäisyyden vuoksi.

Pohjavesialueen rajaus lisätty kaavakarttaan.

Raviradan asemakaavaehdotuksesta saadut lausunnot ja muistutukset, sekä niiden vastineet	
Lausunnon antajan nimi ja päivämäärä	Kaavoittajan vastine
<p>1. Telia Finland Oyj 23.12.2025 Teliällä on infraa asemakaava-alueella. Mikäli alueen rakentaminen aiheuttaa kaapeleiden siirtoja, on niistä oltava yhteydessä 12 viikkoa ennen siirtotarvetta, sulan maan aikana. Lähtökohtaisesti siirrot maksaa siirron tilaaja.</p>	Kirjataan tiedoksi.
<p>2. Riihisaari - Savonlinnan museo 8.1.2026 Lausunnoissaan museo huomaa kaavaselostuksen täydennykset rakennustietojen osalta. Museo katsoo, että raviradan katsomoiden säilyminen tulisi mahdollistaa kaavassa. Lisäksi museo kuvaa kaavan vaikutusten arvioimista hieman hankalaksi, sillä rakennusoikeuksien käyttö ja kaavan mahdollistama uusi rakennusoikeus ei ilmene kaavaselostuksessa. Museo muistuttaa myös, että kaavakarttaan tulisi merkitä rakennusalarajat.</p>	Kaavaan on merkitty rakennusalat. Lisäksi kaavakarttaan on merkitty ohjeidenne mukaisesti rakennusalat ja kerrosluvut katsomorakennuksille. Kaavaselostusta on täydennetty mitoituksen osalta.
<p>3. ESE-Verkko Oy 9.1.2026 ESE – Verkko Oy:n mielestä asemakaava ehdotukseen lisätty puistomuuntamo paikka Saimaan Stadiumin eteläpuolella on hyvä. Lisäksi toivotaan, että jäähallin pohjoispuolella YU-1 olevalle tekniseen rakentamiseen varatulle alueelle tek/emt lisätään merkintä pm kahdelle puistomuuntamolle.</p>	Nykyinen tek/emt merkintä mahdollistaa puistomuuntamoiden rakentamisen.
<p>4. Etelä-Savon maakuntaliitto 8.1.2026 Maakuntaliitolla ei ole huomautettavaa Raviradan asemakaavan muutosehdotuksesta.</p>	Kirjataan tiedoksi.
<p>5. Järvi-Suomen Energia Oy 9.12.2025 Järvi Suomen Energia Oy:lla ei ole lausuttavaa asemakaavan muutokseen.</p>	Kirjataan tiedoksi.
<p>6. Fingrid Oyj 27.3.2023 Kiitämme lausuntopyynnöstä. Alueelle sijoittuu Fingridin 110 kilovoltin (kV) voimajohto Visulahti–Pyhävesi (1363), jonka lunastettu voimajohtoalue on 46 metriä leveä (kuva 1). Samassa pylväsrakenteessa on ESE-Verkko Oy:n 110 kV voimajohto Mikkeli–Kirjala. Olemme lausuneet asemakaavasta edellisen kerran maaliskuussa 2023 (luonnosvaihe). Asemakaavassa 110 kV voimajohtojen kohdalla alueen osa on merkitty tulkintamme mukaan noin 28 metriä leveäksi, siten että se kattaa 26 metriä leveän voimajohdon rakennusrajoitusalueen (myös johtoaukea). Asemakaavaehdotuksen kaavakartta on kuitenkin kaavateknisesti hieman haastava tulkita, sillä</p>	<p>Kirjataan tiedoksi.</p> <p>Kirjataan tiedoksi.</p> <p>Kaavan tulkinta kyseisellä kohtaa vaalitettavan hankalaa. Eri alueet ovat kuitenkin omia alueitaan kaavan</p>

<p>viivatyyppit eivät erotu toisistaan selvästi. Vaikuttaa siltä, että pistekatko- viivalla merkitty ”johdolle varattu alueen osa” koskee muuta johtoa kuin 110 kV voimajohtojen johtoaluetta. Merkintä ”ohjeellinen sähköjohdon linjaus” ei ole oikea kantaverkon voimajohdolle, kuten edellisessä lau- sunnossamme toimme esille. Pyydämme tarkistamaan asian asemakaav- van viimeistelyä varten.</p> <p>Toimme edellisissä lausunnoissa esille risteämäläusuntojen tarpeen, mikä on otettu huomioon asemakaavaehdotuksen kaavamääräyksissä. Voidaan myös mainita, että kaupunki on asianmukaisesti pyytänyt ja saanut Fingridin risteämäläusunnon: ”Hiihtoladun, huoltotien ja valais- tuksen rakentaminen 110 kV johdon Visulahti–Pyhävesi alitse ja lähei- syyteen pylväsvälillä 18 Y–19 Y (Fingrid 10.6.2025 AE-1363-8-23/2)”.</p> <p>Tässä lausunnossa ei voida ottaa kantaa tarkemmin asemakaavan mah- dollistamaan rakentamiseen tai teknisiin ratkaisuihin. Fingridin johtoalu- eelle tai sen läheisyyteen sijoittuvasta rakentamisesta tulee pyytää Fing- ridistä erillinen risteämäläusunto, myös suunnitelmien päivittyessä (esim. urheilureitit, hevosurheilun rakenteet, hulevedet).</p>	<p>sähköisessä vektorimuotoisessa ai- neistossa. Päällekkäisten viivojen il- mentämiseen kartalla paremmin ei juuri ole keinoja. Viivojen olemassa- olo on tarkistettu ja viivatyyppi vaih- dettu sitoviksi.</p> <p>Kirjataan tiedoksi.</p> <p>Kaavassa on kerrottu lausunto vel- voitteesta.</p>
<p>7. Etelä-Savon pelastuslaitos 21.12.2025</p> <p>Etelä-Savon pelastuslaitos on antanut lausunnon asemakaavan luonnok- sesta 9.3.2023 (lausunto 2820), jossa esille tulleet asiat on edelleen otettava huomioon.</p> <p>Kyseisessä lausunnossa sanotaan seuraavaa: <i>Pelastuslaitoksen toimintaedellytysten turvaamiseksi tulee kaavatyössä ja alueen toteutuksessa huomioida riittävä sammutusveden saanti pe- lastuslaitoksen sammutusvesisuunnitelmassa esitettyjen periaatteiden mukaisesti. Pelastuslain (379/2011) 30 §:n mukaan kunnan velvollisuus on huolehtia alueellaan sammutusveden hankinnasta pelastuslaitoksen tarpeisiin. Sammutusvesipisteen tulisi olla 300 metrin säteellä kaava- alueen kiinteistöistä.</i></p> <p><i>Kaavamuutoksella voi olla kyseisen alueen riskiruutuun vaikutusta siten, että ruudun riskiluokka nousee rakennettavan kerrosalan ja henkilö- määrän vuoksi. Tämä vaikuttaa pelastustoimen toimintavalmiuksiin si- ten, että kyseinen riskiruutu olisi saavutettava nykyistä nopeammin. Mi- käli kaavoitettavan alueen riskitaso nousee kaavoituksen vaikutuksesta voi sillä olla jatkossa vaikutusta alueen saavuttamisen kannalta ja pelas- tustoimen toimintavalmiuden toteutuminen on tarkasteltava sen osalta uudelleen.</i></p> <p><i>Ajoteiden ja pelastusteiden leveyteen, kääntösäteeseen/kääntöpaikkoi- hin sekä käytettävyyteen tulee kiinnittää erityistä huomiota, että ne ovat riittävät ja toimivat pelastuskalustolle.</i></p>	<p>Kirjataan tiedoksi.</p> <p>Aiheesta on kysytty lisätietoja sähkö- postitse. Lisätiedon perustuen kaa- van yleisiinmääräyksiin on lisätty määräys vesiverkon suunnittelussa huomioimaan pelastuslaitoksen ve- densaantitarpeet.</p> <p>Kirjataan tiedoksi.</p> <p>Kaavan yleisiinmääräyksiin on lisätty teksti, määrätään ottamaan huomi- oon pelastuslaitoksen kaluston eri- tysisvaatimukset.</p>
<p>8. Pohjois-Savon ELY-keskuksen liikenne ja infrastruktuuri vastuualue 11.12.2025</p> <p>Ei lausuttavaa Raviradan asemakaavan muutosehdotuksesta.</p>	<p>Kirjataan tiedoksi.</p>

9. Etelä-Savon ELY-keskus 3.4.2023

Kaavaehdotusta varten on laadittu ELY-keskuksen aiemmassa 3.4.2023 esittämät selvitysten täydennykset ja ne on huomioitu asianmukaisesti kaavaehdotuksessa.

Kaavaratkaisun mahdollistaman lisärakentamisen määrä ei ilmene selostuksesta, sillä siinä ei ole mainintaa rakennuspaikkakohtaisesta nykyisestä rakentamisen määrästä. Kaavaratkaisu on etenkin korttelin 30 osalta hyvin ylimalkainen. Uudisrakentamista ei ole kaavassa liiemmästi ohjattu vaan esim. hevoturheilutoimintaa palvelevan korttelialueen YU-2 osalta rakentaminen on mahdollista käytännössä koko korttelialueella kavioura mukaan lukien. Ratkaisu on toki mahdollistava, muttei sen perusteella pysty kaikilta osin arvioimaan kaavaratkaisun vaikutuksia. Kaavaehdotuksen yleismääräykset 2§-5§ ohjaavat alueen yksityiskohtaisempaa toteuttamista, mutta pelkkien sanallisten määräysten käyttö jättää kovin paljon mahdollisuutta tulkinnoille. Tässä mielessä kaavakartalla osoitettavat alueen tulevaa käyttöä ohjaavat merkinnät varmistaisivat paremmin alueen laadukkaan toteuttamisen edellytykset. Alueidenkäyttölain 55 §:n mukaan asemakaavassa tulee osoittaa muun ohella rakennusten sijoittelua koskevat periaatteet. Minimiedellytys tulisi olla rakentamisen ohjaaminen kaavakartalla rakennusalat siinä esittäen.

Kaavan yleismääräyksessä 1§ rakentamisen ohjaaminen siirretään kaavoituksesta korttelien kehittäjien ja/tai tontinomistajien laatiin erillisiin korttelisuunnitelmiin, jotka alistetaan kaupunginhallituksen hyväksyttäväksi. Yleismääräys on omiaan synnyttämään uuden lupakäytännön, mitä ei voida pitää sen enempää alueidenkäyttölain kuin myöskään rakentamislain mukaisena toimintatapana.

ELY-keskus viittaa yleismääräyksen 1§ tulkinnessa Korkeimman hallinto-oikeuden päätökseen KHO:2008:12. Se koski rakennustapaohjeen ohjauksivaikutusta, mutta on sovellettavissa tähänkin tapaukseen. KHO:n ratkaisun mukaisessa tapauksessa rakentamistapaohjetta oli asemakaavamääräyksessä määrätty noudatettavaksi rakentamisessa, mutta itse rakentamistapaohjetta ei ollut käsitelty eikä hyväksytty asemakaavan hyväksynnän yhteydessä. KHO:n mukaan rakentamistapaohjeella ei tämän vuoksi ollut välitöntä oikeudellista merkitystä arvioitaessa sitä, täyttikö rakennushanke silloisen maankäyttö- ja rakennuslain 135 §:n määräyksen rakennusluvan edellytyksistä asemakaava-alueella.

ELY-keskus toteaa edelliseen viitaten, että vireillä olevassa asemakaavassa tulee rakentamista ohjata nyt esitettyä yksityiskohtaisemmin. Mikäli kaupungilla on raviradan alueen rakentamisen ohjaamisessa tarkoituksena käyttää tämän lisäksi rakentamisen ohjaamisen työkaluna yleismääräyksen 1§ mukaisia korttelisuunnitelmia, on kyseiset suunnitelmat hyväksyttävä asemakaavan hyväksynnän yhteydessä. Vain näin menetellen korttelisuunnitelmille tulisi rakentamislain 44 §:n 1 momentin mukainen ohjaava vaikutus rakentamislupaharkinnassa. ELY-keskus muistuttaa lisäksi, että korttelisuunnitelmat tulee asettaa nähtäville kaavaehdotuksen yhteydessä ja pyytää myös niistä tarvittavat

Kirjataan tiedoksi.

Kaavaselostusta päivitetään palautteen pohjalta sisältämään tietoa rakentamisen laajuudesta.

Kavioura on rajattu pois rakennus- alalla ja korttelialueille on muutenkin lisätty rakennusalat. Joissain tapauksissa rakennusalan rajaa kuvaava viiva kulkee ja on kulkenut korttelirajan alla.

Palautteen johdosta yleismääräys §1 poistettiin ehdotuksen mukaisesti.

Kirjataan tiedoksi.

Korttelisuunnitelmia koskeva yleismääräys on poistettu.

lausunnot viranomaisilta, jotta kunnan jäsenillä, osallisilla ja viranomaisilla on mahdollisuus tutustua koko aineistoon ja esittää niihin kantansa.